



# Årsredovisning

2022

**SignUp är ett lönsamt växande mjukvaruföretag som erbjuder en heltäckande lösning, ExFlow, för elektronisk leverantörsfakturahantering inbyggd i Microsofts affärssystem. Bolaget har etablerat sig som en global aktör med ett flertal stora företag som kunder samt flertalet partnerskap med återförsäljare av Microsofts affärssystemlösningar. SignUp grundades 1999 och är ett globalt företag med 114 medarbetare med huvudkontor i Stockholm och dotterbolag i Danmark, Australien, Nederländerna, USA, Singapore och England.**

SignUp investerar för  
fortsatt tillväxt och  
internationell expansion

2022

250 mkr

Annual Recurring Revenue (ARR)



114

Antal anställda

30%

ARR tillväxt under 2022



84%

Återkommande mjukvaruintäkter

21,5 mkr

EBITA

0,25 kr

Föreslagen utdelning per aktie

# VD har ordet

SignUp har under året ökat sin ARR till över 250 mkr, en tillväxt på 30%. För att säkerställa fortsatt tillväxt har vi under året investerat ytterligare i produktutveckling och i våra nystartade dotterbolag i USA, Nederländerna, Singapore och England.

Vår omsättning för 2022 växte under året från 186,5 mkr till 244,9 mkr, en ökning med 3,3% och EBITA marginalen för året blev 8,8% (17,5). Den lägre marginalen, jämfört med föregående år, är ett direkt resultat av de investeringar för framtida tillväxt som gjorts under året, samtidigt som vi fortsätter att vara ett "rule of 40 bolag"\*.

SignUp ser en fortsatt stor efterfrågan från både kunder och partners på sina lösningar och det finns ett fortsatt stort fokus på automatiserade arbetsflöden, något som förstärktes under COVID-19 pandemin. Det rådande makroekonomiska klimatet har hitintills endast haft en begränsad påverkan på vår affär.

SignUp har en stabil affärsmodell där 84% av intäkterna härrör från återkommande mjukvaruintäkter. Den befintliga kundbasen från 2021 ökade sin omsättning på våra produkter med 12% netto under året, vilket är summan av de befintliga kundernas upp- och nedgraderingar. Kombinerat med låg churn, har vi en net revenue retention på 106% under året. Detta i kombination med att flera av våra tidiga kunder fortfarande är kunder idag, 20 år senare, gör mig mycket stolt över det arbete hela organisationen gör.

Övriga höjdpunkter under året var att två viktiga Microsoft-mässor kunde genomföras för första gången på tre år och SignUp deltog både i Orlando och i Hamburg. Vårt deltagande resulterade i flera spännande affärsmöjligheter.

\* *The Rule of 40*—principen att ett mjukvarubolags sammanlagd tillväxttakt och lönsamhetsmarginal ska överstiga 40%



Det är också uppmuntrande att se att de stora investeringar vi gjort i våra nystartade dotterbolag i Nederländerna och i USA nu börjar skapa fina resultat.

Organisationen har stärkts i många avseenden för att möjliggöra framtida tillväxt och vid årets slut hade vi totalt 114 medarbetare. Vi stärkte under året även vårt partnernetverk, vilket är en mycket viktig del i vår framtida tillväxt.

Jag vill slutligen rikta ett stort tack till alla våra kunder, partners, medarbetare och ägare för ett mycket fint samarbete under det gångna året och jag ser fram mot ett bra samarbete även under kommande år.

*Olof Hedin, Koncernchef och VD*

# SignUp i korthet

SignUp är ett lönsamt växande mjukvaruföretag som erbjuder en heltäckande lösning, ExFlow, för elektronisk leverantörsfakturahantering inbyggd i Microsofts Dynamics 365.

Bolaget har etablerat sig som en global aktör med ett flertal stora företag som kunder samt stort antal partnerskap med återförsäljare av Microsofts affärssystemslösningar. SignUp grundades 1999 och är ett globalt företag med 114 anställda, huvudkontor i Stockholm med ytterligare kontor i Danmark, Australien, Nederländerna, USA, Singapore och England.



## Vision

Att vara en ledande global aktör inom mjukvara för automation av ekonomiprocesser för Microsoft Dynamics 365 kunder.



## Finansiella mål

Att långsiktigt vara ett lönsamt tillväxtbolag med den finansiella målsättningen att våra årliga återkommande intäkter på medellång sikt ska växa med minst 25 procent organiskt per år. Vidare har bolaget som målsättning att på medellång sikt uppnå en EBITA-marginal om cirka 20 procent, dock kommer marginalen på kort sikt påverkas negativt av tillväxtinvesteringar (organiskt och/eller förvärv) som bolaget bedömer skapar långsiktigt värde för aktieägarna.



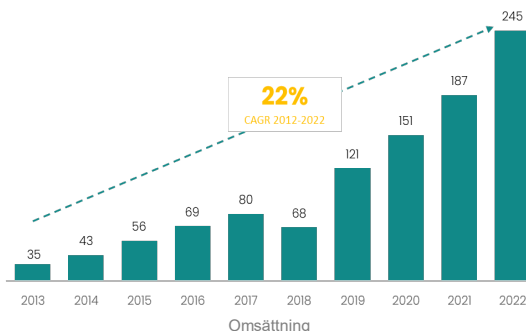
## Strategi

Att tillhandahålla mjukvara genom en prenumerationstjänst där den huvudsakliga försäljningen sker via partners i Microsofts globala partnersnätverk, samt att attrahera och behålla spetskompetens inom elektronisk leverantörsfakturahantering i kombination med Microsoft Dynamics 365.

# SignUp i siffror

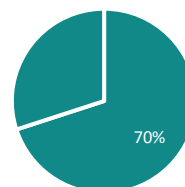
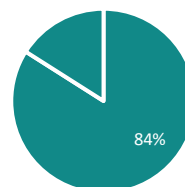
## UTHÅLLIG OCH LÖNSAM TILLVÄXT

SignUp har en historik av uthållig och lönsam tillväxt med 22% de senaste 10 åren, CAGR (Compound Annual Growth Rate). Detta är ett resultat av en marknadsledande produkt och en växande marknad inom automatisering av leverantörsfakturer i kombination med låg churn.



## HÖGKVALITATIVA INTÄKTER

84% återkommande licensintäkter varav 70% från kunder utanför Sverige. Kundbasen är väldiversifierad med avseende på geografi, bransch och storlek.



## NET REVENUE RETENTION

Andelen återkommande intäkter från befintliga kunder, inklusive upp- och nedgraderingar samt churn är ett resultat av ett ökande användande av produkten över tid.

# 106%

## LTV:CAC

LTV:CAC ration mäter relationen mellan estimerat livstidsvärde på kunderna (Life Time Value, LTV) och kostnaden för att få en ny kund (Customer Aquisition Cost, CAC.). Låg churn och ett mycket effektivt partnernetverk bidrar till den höga ration.

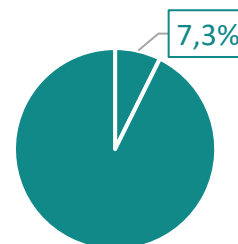
# 37:1

# +100

ANTAL PARTNERS

# 5,6%\*

BRUTTOCHURN\*



ANDEL OMSÄTTNING FRÅN DE 20 STÖRSTA KUNDERNA

\* Främst en konsekvens av kunder som byter ERP

# Affärsidé

**SignUps affärsidé är att utveckla, marknadsföra och sälja sin mjukvara, ExFlow för Microsoft Dynamics 365 ("ExFlow"), för elektronisk leverantörsfakturahantering. Bolagets mål är att vara en av de ledande aktörerna inom elektronisk leverantörsfakturahantering för Microsoft Dynamics 365-kunder genom att erbjuda en helt inbyggd lösning.**

SignUps programvara bygger på lång erfarenhet och kunskap inom Microsoft Dynamics 365 och den automatiserade process där företag tar emot, läser in, kontrollerar och attesterar inkommande leverantörsfakturor.

Genom att implementera ExFlow för elektronisk leverantörsfakturahantering kan kunderna spara tid, minska kostnaderna, öka kontrollen, visibilitet och spårbarhet i leverantörsfakturaprocessen. Lösningen gör processen för inkommande leverantörsfakturor till ett strömlinjeformat, automatiserat arbetsflöde som tillgängliggörs i ett välbekant gränssnitt med samma affärslogik som Microsoft Dynamics 365. Som ett resultat ger ExFlow en betydande avkastning på investeringen över tid och förbättrar kundens resultat.

---

## Affärsmodell och erbjudande

SignUp genererar intäkter genom att sälja programvaruprenumerationer och tillhörande tjänster relaterade till elektronisk leverantörsfakturahantering. Bolagets programvara ExFlow levereras som en paketerad lösning där kunderna får tillgång till alla funktioner i en prenumeration. En styrka i programvaran är förmågan att skala både vad gäller kundstorlek och komplexitet. Intäkter genereras huvudsakligen genom två källor där prenumerationsmodellen är den mest framträdande. Följande beskriver SignUps affärsmodell och intäktströmmar.

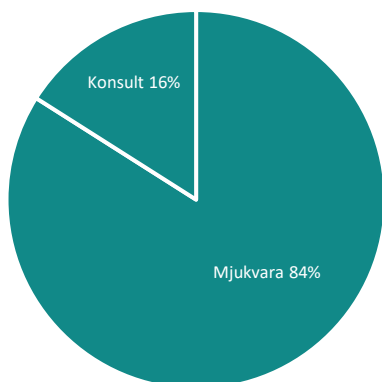
### **I. Återkommande mjukvaruintäkter, 84 procent av nettoomsättningen 2022**

- Fast årsavgift baserad på fakturavolym och antal användare
- Årsavgift faktureras årsvis i förskott
- Underhåll och rätt till nya versioner ingår

### **II. Konsultintäkter, 16 procent av nettoomsättningen 2022**

- Projektavgift, fast avgift per implementation
- Löpande konsultuppdrag fakturerade per timme

## Nettoomsättning per segment 2022 (%)



Prenumerationer prissätts baserat på årlig fakturavolym som kunden har rätt att behandla genom lösningen och antalet användare och ökar i enlighet därmed. Kontrakten är normalt tre år med automatisk förlängning med tolv månader.

Licensavgifter faktureras årligen i förväg och skapar därigenom likviditet för ytterligare tillväxtpotentialer. Varje ny direktkund debiteras en fast implementationsavgift och inkluderar leverans av programvaran, installation, konfiguration, och utbildning.

Konsultavgifter avser även tjänster kring Bolagets mjukvaruutbud och härrör främst från ytterligare tjänster som utförs vid implementering utöver standardimplementeringspaketet, ändringsförfrågningar, tjänster relaterade till en uppgradering av Microsoft Dynamics 365 och ExFlow, samt extraordinära supportärenden.

Det finns en hög intäktsförutsägbarhet i SignUps affärsmodell där en betydande andel (cirka 84 procent under 2022) av intäkterna kommer från licensavgifter. Historiskt har Bolaget haft en hög behållningsgrad av kunder och tillför nya kunder till sin intäktbas varje månad samtidigt som de befintliga kundernas engagemang växer över tid. Andelen återkommande intäkter från befintliga kunder, inklusive upp- och nedgraderingar samt churn var 106% under 2022 samtidigt som ration mellan estimerat livstidsvärde på kunderna och kostnaden för att få en ny kund var 37:1.



# Produkterbudande

## **EXFLOW FÖR MICROSOFT DYNAMICS 365**

ExFlow för Microsoft Dynamics 365 ("ExFlow") är certifierad av Microsoft och per den 31 December 2022 hade SignUp årligen återkommande hyresintäkter motsvarande 250,1 mkr från ExFlow och integrerade lösningar för insamling och tolkning av fakturadata. ExFlow består av två produkter; ExFlow för Dynamics 365 Business Central ("BC") och ExFlow för Dynamics 365 Finance and Operations ("F&O"). Båda produkterna inkluderar en tilläggsmodul inbyggd i Microsoft Dynamics 365 applikationerna (används huvudsakligen av ekonomiavdelningen) och en separat webbaserad applikation för attestanter (det vill säga övrig personal som godkänner fakturor). Denna funktionalitet gör att ekonomiavdelningen kan utföra alla uppgifter relaterade till fakturahantering i ExFlow utan att lämna Microsoft Dynamics 365-gränssnittet medan attestanten (som vanligtvis inte har åtkomst till Microsoft Dynamics 365) kan utföra alla sina uppgifter i ett enkelt och intuitivt webbgränssnitt. ExFlow-programvaran använder samma databas som Microsoft Dynamics 365 och säkerställer att användaren alltid har uppdaterad information utan potentiellt kostsamma och tidskrävande synkroniseringar och integrationer eller förseningar. ExFlow är tillgängligt för alla Microsoft Dynamics 365 versioner. För kunder som använder ExFlow på äldre versioner av Microsoft Dynamics fortsätter SignUp att underhålla och supportera ExFlow-programvaran.

## **MICROSOFT DYNAMICS 365 OCH EXFLOW**

I november 2016 lanserade Microsoft den nya Dynamics-plattformen Microsoft Dynamics 365, en molnbaserad plattform skapad för att möjliggöra intelligenta affärs-systemlösningar i molnet. I likhet med samlingen av Microsofts Officeprodukter i Office 365 är Dynamics 365 en samling av Dynamics-produkter inklusive CRM-system, resursplanering för större företag, affärs-applikationer (t.ex. PowerApps, PowerAutomate) samt andra moln- och verksamhetsplattformar för att göra dem tillgängliga via en enda prenumeration. Microsoft Dynamics 365-plattformen är helt webbaserad,

driftsatt i Microsoft Azure och tillgänglig oberoende av mobilenhet eller dator, men kunderna har också möjlighet att installera lösningen på egna servrar eller välja en hybridlösning. SignUp har framgångsrikt lanserat nya versioner av ExFlow för Dynamics 365, varav ExFlow för Dynamics 365 F&O släpptes i november 2016 och ExFlow för Microsoft 365 BC släpptes i juli 2018. SignUp var en av de första svenska mjukvarupartners som slutförde hela certifieringsprocessen för Microsoft AppSource, som exempelvis innehåller omfattande kodgranskning, krav på den tekniska lösningen och krav på stödmaterial som beskrivningar av affärsprocesser och utbildningsmaterial.

## **EXFLOW FÖR DYNAMICS 365 F&O**

För Microsoft Dynamics 365 F&O är kundsegmentet företag med över 250 användare. Microsoft Dynamics 365 F&O är speciellt utvecklat för stora internationella organisationer inom service, tillverkning, distribution, finans, offentlig verksamhet och detaljhandel. Det är en avancerad lösning med ett stort utbud av funktioner för kunden. ExFlow för Dynamics 365 F&O utnyttjar de befintliga funktionerna i Microsoft Dynamics 365 F&O och adderar automatisering specifikt för avancerad hantering av inkommande fakturor samt en mängd ytterligare funktioner.

## **EXFLOW FÖR DYNAMICS 365 BC**

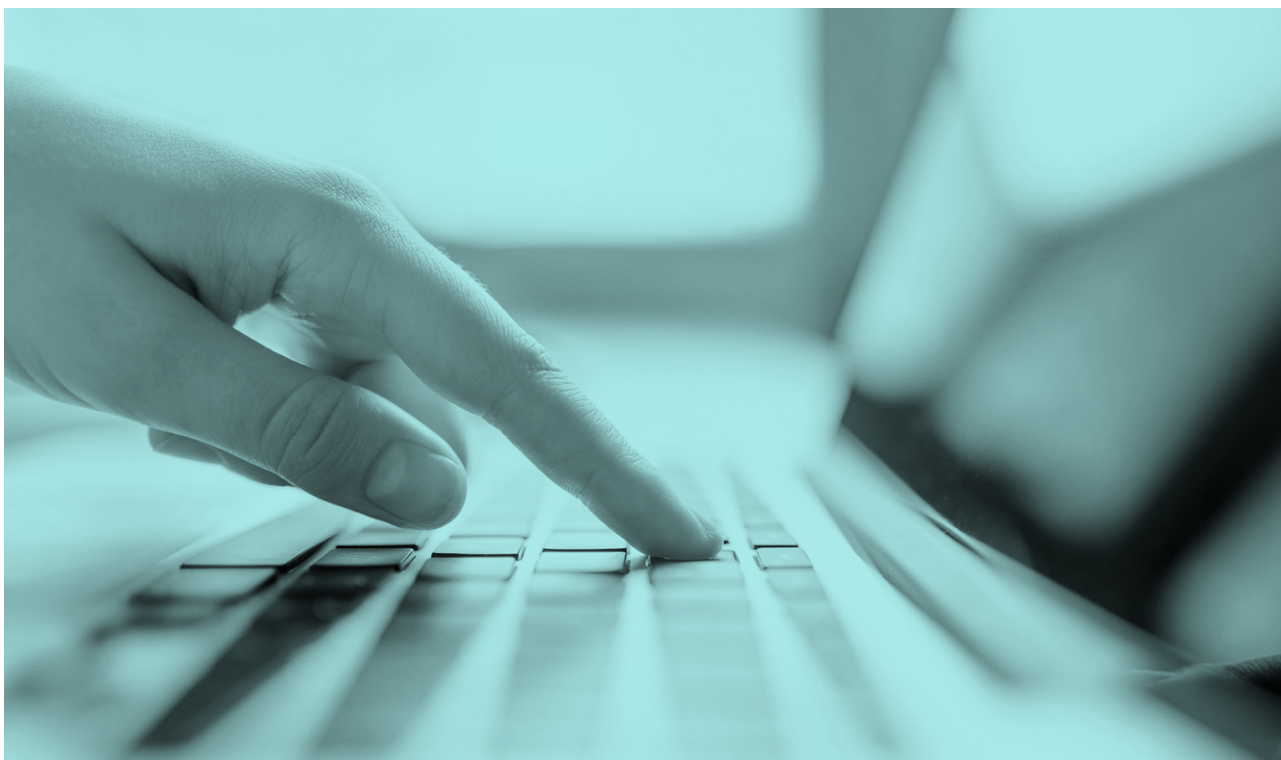
Microsoft Dynamics 365 BC är kundsegmentet små och medelstora kunder vilket definieras som företag eller organisationer med 10-250 användare. Jämfört med Microsoft Dynamics 365 F&O är Microsoft Dynamics 365 BC ett enklare ERP-system med enklare implementering och underhåll. I likhet med ExFlow för Dynamics 365 F&O utnyttjar ExFlow för Dynamics 365 BC befintlig logik i Microsoft Dynamics 365 BC, med diverse tilläggfunktioner för den automatiserade processen för inkommande leverantörsfakturor för att täcka områden som inte ingår i Microsoft Dynamics 365 BC-applikationen, såsom rekvisitioner samt inköpsordermatchning och godkännande.

## **EXFLOW OCH MICROSOFT DYNAMICS 365 DISTRIBUTION**

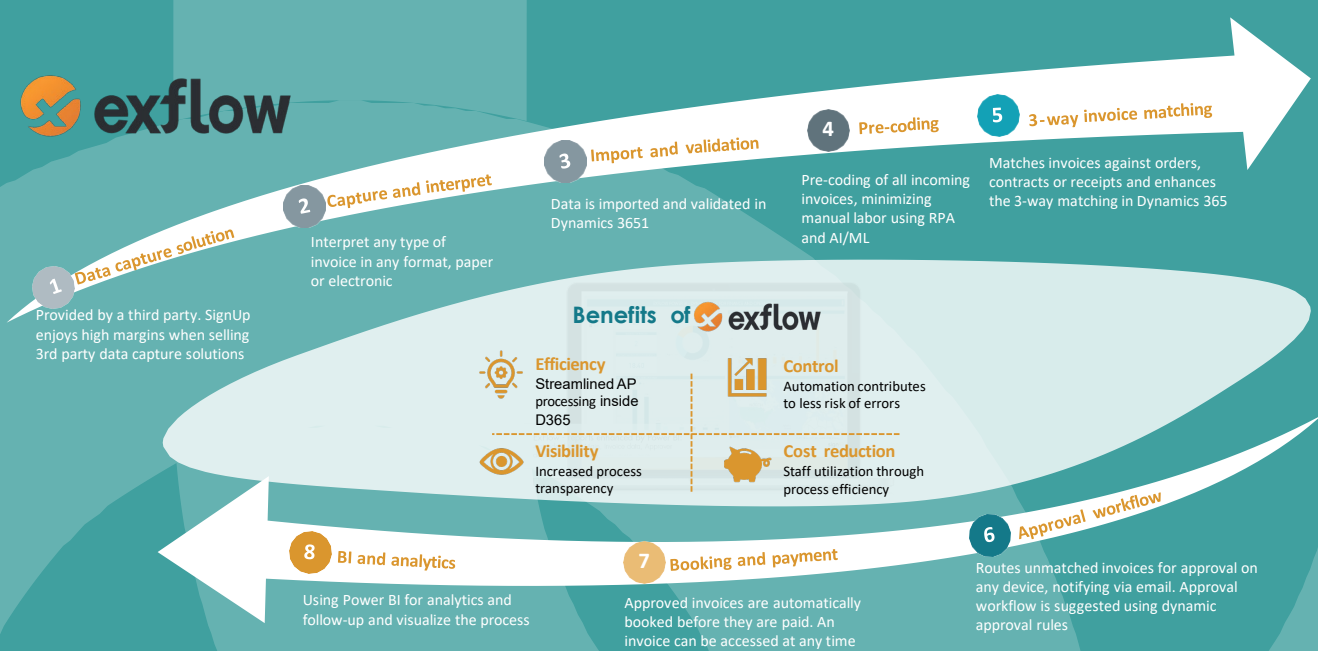
Baserat på kundens val kring installation av Microsoft Dynamics 365 (lokalt eller i molnet) följer implementationen av ExFlow. Installationen av ExFlow görs antingen av någon av SignUps dryga 100-talet partners globalt eller av Bolaget direkt, beroende på vilken geografisk marknad som är aktuell. Sedan november 2017 erbjuder SignUp även nya ExFlow för Microsoft Dynamics 365 BC-kunder möjlighet att driftsätta ExFlow-webbapplikationen i Microsoft Azure (en av Microsofts molntjänster) som en tjänst som ingår i kundens prenumeration. Nya versioner och uppdateringar av ExFlow görs tillgängliga för alla kunder omedelbart, men kunderna väljer när och om de vill uppdatera. SignUp utför de aktuella uppdateringarna åt kunderna, vilka debiteras ett timpris för tjänsten. Parallellt med Microsofts Dynamics 365 successiva övergång till molnet, utvecklas ExFlow till en ren molnlösning med enkel implementering och automatiska uppdateringar.

## **EXFLOW OCH AUTOMATISERING AV LEVERANTÖRSFAKTURAHANTERING MED EXFLOW**

ExFlow gör det möjligt att på ett enkelt sätt godkänna leverantörsfakturer och rationalisera hela processen för hantering av skanning, godkännande, bokföring samt analys av historiska och statistiska data. De två ExFlow-produkterna (ExFlow för Dynamics 365 F&O och ExFlow för Dynamics 365 BC) är utvecklade i separata utvecklingsavdelningar, men med en gemensam produktstrategi och kvalitetssäkringsprocess. I följande avsnitt beskrivs den allmänna funktionaliteten för ExFlow-programvaran som kan variera något mellan de två ExFlow-produkterna till följd av den varierande graden av funktionalitet.



# Översikt av SignUps produkterbjudande



## Benefits of exflow



**Efficiency**  
Streamlined AP processing inside D365



**Control**  
Automation contributes to less risk of errors



**Visibility**  
Increased process transparency



**Cost reduction**  
Staff utilization through process efficiency

# Marknadsöversikt

## INTRODUKTION

SignUp verkar på den globala marknaden för den automatiserade processen för inkommande leverantörsfakturor och den intelligande, bredare marknaden för inköp-till-betalning. Bolagets erbjudande inom elektronisk leverantörsfakturahantering är uteslutande utvecklat för Microsoft Dynamics 365 och SignUps marknad påverkas därmed av Dynamics utveckling på den bredare ERP-marknaden och drivs av trender på marknaderna för inköp-till-betalning och den automatiserade processen för inkommande leverantörsfakturor.

### *Microsoft drar fördelar av ett ekosystem av oberoende mjukvaruåterförsäljare och vice versa*

Genom sitt nätverk av oberoende mjukvaruåterförsäljare, Independent Software Vendor, ISV, kan Microsoft erbjuda en av de marknadsledande mjukvarulösningarna, vilket driver försäljningen för både Microsoft Dynamics 365 och ISVer. ISVerna kan även leverera nödvändiga funktionaliteter som en del i förfrågningsförslag att inhämta offerter vilket leder till att Microsoft marknadsför de ISVer mer proaktivt med funktionaliteter som adderar värde för att fortsatt stärka ekosystemet. Microsoft vill också att ISVerna ska växa och frodas på plattformen eftersom det kommer minska kundbortfall.

### *Microsoft är beroende av tjänsteleverantörer och vice versa*

Tjänsteleverantörer (som exempelvis CGI, TietoEvry, Avande och Advania) kan erbjuda lokala supporttjänster samt implementationssupport och kan även hjälpa Microsoft med nyförsäljning med lokal närvaro. Tjänsteleverantörerna kan samtidigt möjliggöra skalbarhet för Microsoft och de oberoende mjukvaruåterförsäljarna. Oberoende mjukvaruåterförsäljare inom Microsofts ekosystem levererar värdehöjande komponenter för Microsofts tjänsteleverantörer som konkurrerande konsultbolag inte kan erbjuda. Detta driver försäljning för både

tjänsteleverantörer, oberoende mjukvaruåterförsäljare och Microsoft.

## MARKNADENS STORLEK OCH SEGMENTERING

### *ERP-marknaden och Microsoft Dynamics 365*

Den övergripande ERP-programvarumarknaden är den enskilt största kategorin av programvaruutgifter och värderades år 2020 till över 43,3 miljarder USD globalt. Enligt Allied Market Research förväntas ERP-mjukvarumarknaden växa med en genomsnittlig årlig tillväxttakt ("CAGR") om 10 procent till 117,1 miljarder USD 2030. ERP-marknaden genomgår ett generationsskifte, som drivs av molntjänsters framväxt. För ökad jämförbarhet omfattar definitionen av ERP-marknaden de olika kategorierna administrativ ERP (programvara för finansiell förvaltning "FMS" och "HCM"-programvara för humankapital) och operativ ERP (tillverknings- och driftsprogram- vara och programvara för företagsshantering).

Idag har Microsoft en av de ledande positionerna på ERP-marknaden med en marknadsandel om cirka 11 procent år 2021.

SaaS-modellens prenumerationslicensiering har tagit över den tidigare vanliga licensieringsmodellen med eviga licenser och driver nettoomsättningstillväxten för Microsofts segment Produktivitet och Företagsprocesser. Tillväxten inom Microsofts segment Produktivitet och Företagsprocesser ger en indikation på underliggande kundtillväxt för Dynamics 365, vilket därmed leder till en ökad omsättning och total adresserbar marknad för SignUp. Dynamics 365 tillväxttakt estimeras av analytiker fortsatt vara högre än den generella ERP-marknaden i och med att CIO:s fortsätter att konsolidera leverantörer. Faktumet att Microsoft växer snabbare, än den generella ERP-marknaden ger förutsättningar för ett stabilare kundinflöde för SignUp i form av en av de ledande mjukvarulösningarna för leverantörsreskontra inom Microsofts ekosystem. Dynamics 365 utvecklades ursprungligen för små och medelstora företag, men har

även framgångsrikt riktats mot segmentet för större företagskunder genom erbjudandet Dynamics 365 F&O. Detta leder till att även SignUp gör större affärer.

### *Marknaden för den automatiserade processen för inkommande leverantörsfakturer och marknaden för inköp-till-betalning*

Marknaden för den automatiserade processen för inkommande leverantörsfakturer och marknaden för inköp-till-betalning överlappar delvis varandra eftersom båda omfattar system riktade mot ekonomiavdelningen. Marknaden för den automatiserade processen för inkommande leverantörsfakturer avser lösningar som främst är inriktade på verktyg från enkla bokföringshanteringslösningar till avancerade automatiseringsverktyg. På samma sätt erbjuder inköp-till-betalning-programvaran även liknande funktionalitet men med fokus på en integrerad process mellan avdelning för inkommande leverantörsfakturer och inköpsavdelningarna. Den centrala poängen i inköp-till-betalning-programvaran är automatisering av arbetsflöden för att begära, upphandla, ta emot och betala för varor och tjänster i ett företag och de primära funktioner som levereras inkluderar:

- **E-inköp** - lösning för att rekvirera varor och tjänster genom kataloger, e-formulär eller beställningar. Rekvisitionen skickas för godkännande, varefter den omvandlas till en eller flera inköpsordres ("beställningar") och överförs till leverantören eller leverantörerna.

- **Kataloginnehåll** - tillgång till en katalog för varor och tjänster där rekvisitörerna handlar och lägger i vagnen.
- **E-fakturer** - utbyte och lagring av fakturer i elektroniskt format bland handelspartners.
- **Automatisering av leverantörsreskontra** - behandling av inkommande fakturer genom regelbaserad matchning mot inköpsordrar; eller när ingen inköpsorder utfärdas, genom att dirigera fakturan för godkännande och kontokodning.

Den globala marknaden för den automatiserade processen för inkommande leverantörsfakturer har en tvåsiffrig tillväxttakt om cirka 10 procent vilket är drivet av att bolag söker automatiserade lösningar och innovation för att effektivisera processer, minimera den mänskliga faktorn, få bättre kostnadskontroll samt få ett förbättrat samarbete med sina leverantörer. Från ett intäktsperspektiv överstiger nu de återkommande prenumerationssintäkterna både licens- och underhållsintäkterna avseende eviga licenser, vilket driver på tillväxten i stort på marknaderna för den automatiserade processen för inkommande leverantörsfakturer och inköp-till-betalning-programvara. Enligt Research and Markets marknadsrapport nådde den globala marknaden för inköp-till-betalning-programvara totalt 6,8 miljarder USD under 2020 och förväntas växa med en CAGR om 7,0 procent till totalt 13,4 miljarder USD 2032. Den globala marknaden för den automatiserade processen för inkommande leverantörsfakturer nådde 2,6 miljarder USD 2022 och förväntas nå 6,7 miljarder USD i slutet av 2032, vilket motsvarar en CAGR om 10,0 procent.

# Organisation & koncernstruktur

## ORGANISATION

SignUp hade 114 medarbetare vid årets slut. De anställda utgör en central del för Bolagets fortsatta framgång och utveckling. Bolaget lägger stor vikt vid att

attrahera rätt personer och upprätthålla en hög kompetens inom Bolaget inom både elektronisk leverantörsfakturahantering och Dynamics 365.

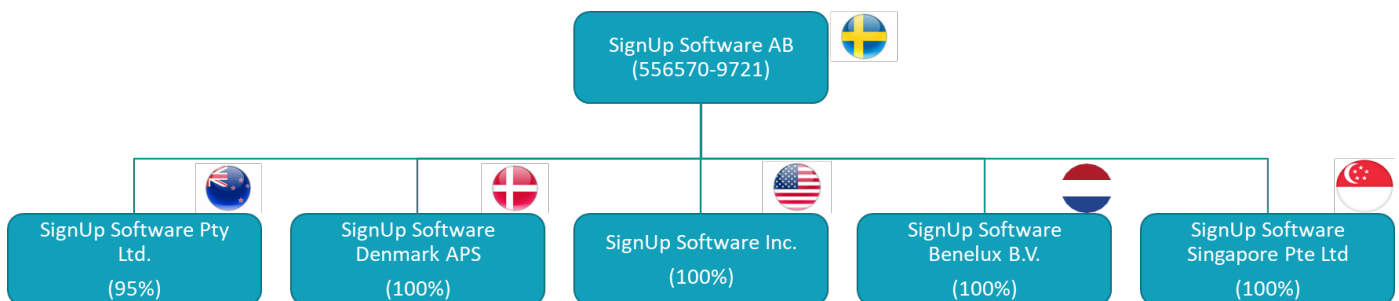
## Översikt av anställda per geografi per december 2022



## KONCERNSTRUKTUR

Merparten av verksamheten bedrivs i det svenska bolaget där ledningen och produktteamen är anställda. Dotterbolagen fokuserar primärt på marknadsföring, försäljning och support av lokala kunder och partners. Bolaget har under 2021 etablerat dotterbolag i Nederländerna samt i USA för att ytterligare stötta den

internationella expansionen på de aktuella marknaderna. Under 2022 investerade bolaget för vidare expansion genom att etablerade dotterbolag i Singapore och England. Vidare har Bolaget en ägarandel om 28 procent i intresseföretaget Progressus Europe AB.



# Styrelse

SignUps styrelse består för närvarande av sex styrelseledamöter valda för tiden intill slutet av den årsstämma som ska hållas 2023. I tabellen nedan presenteras styrelseledamöterna, deras befattningar, det år de utsågs och deras oberoende, dels i förhållande till Bolaget och dess ledande befattningshavare, dels i förhållande till Bolagets större aktieägare. SignUps styrelse nås via Bolagets adress: Evenemangsgatan 2C, plan 10, 169 79 Solna.

Namn	Befattning	Styrelseledamot sedan	Oberoende i förhållande till:	
			bolaget och bolagsledningen	större aktieägare
Göran Garvner	Styrelseordförande	2001	Nej	Nej
Ari Liukko	Ledamot	2021	Ja	Ja
Cecilia Lager	Ledamot	2021	Ja	Ja
Christian Cederholm	Ledamot	2021	Ja	Ja
Erik Wästlund	Ledamot	2021	Ja	Nej
Henrik Garvner	Ledamot	2004	Nej	Nej

Nedan finns ytterligare information om styrelseledamöternas befattning, andra pågående uppdrag, övrig relevant erfarenhet och innehav av aktier och aktierelaterade instrument i Bolaget. Uppdrag i dotterföretag inom Koncernen har exkluderats.



## GÖRAN GARVNER

**Styrelseledamot sedan 2001.**

**Utbildning och erfarenhet:** Fil kand från Uppsala universitet och ingenjör vid Örebro tekniska Gymnasium.

Göran Garvner har lång erfarenhet inom bolagsstyrning och har startat fem bolag som har börsintroducerats.

**Övriga pågående uppdrag:** Styrelseordförande i ExGo AB samt styrelseledamot i SignForm International BV.

**Innehav:** 10 000 aktier genom närstående person samt 12 740 000 aktier genom bolaget SignForm International BV.



## ARI LIUKKO

**Styrelseledamot sedan 2021.**

**Utbildning och erfarenhet:** Studier i ekonomi från Mittuniversitetet. Ari Liukko har 20 års erfarenhet inom IT-branschen och har arbetat med företag inom strategi, marknadsföring och försäljning. Han har även över tio års erfarenhet av digital transformation för att möta de nya förutsättningarna på marknaden med nya affärsmodeller och erbjudanden.

**Övriga pågående uppdrag:** -

**Innehav:** -



### **CECILIA LAGER**

**Styrelseledamot sedan 2021.**

**Utbildning och erfarenhet:** Studier i ekonomi vid Lunds universitet. Cecilia Lager har en gedigen erfarenhet inom finans, strategi och kommunikation genom anställningar i ABB Financial Services, Sapa AB, SEB Asset Management, Alecta och Askus samt som styrelseledamot i flera olika bolag.

**Övriga pågående uppdrag:** Styrelseordförande i Navigera AB. Styrelseledamot i Altor Fund Manager AB, Clemondo Group AB (publ), Good To Great Tennis Properties AB, Kvinvest AB, Svartinge Golf Aktiebolag och Sveab Holding AB. Styrelseledamot och verkställande direktör i Sherpani Advisors AB.

**Innehav:** 3 800 aktier.



### **ERIK WÄSTLUND**

**Styrelseledamot sedan 2021.**

**Utbildning och erfarenhet:** Studier vid Handelshögskolan i Stockholm. Investment banker på Morgan Stanley (London) samt medgrundare till riskkapitalfirman Standout Capital.

**Övriga pågående uppdrag:** Partner Standout Capital, Styrelseordförande BCMB Holding Oy samt ledamot Axel Health Oy.

**Innehav:** 3 700 000 aktier genom bolaget Standout Capital I AB.



### **CHRISTIAN CEDERHOLM**

**Styrelseledamot sedan 2021.**

**Utbildning och erfarenhet:** Civilekonom, Handelshögskolan Stockholm och Stanford University Graduate School of Business. Christian är ansvarig för Patricia Industries – en del av Investor AB - sedan 2021. 2001 anställdes Christian på Investor AB och arbetade med flera olika bolag, inom olika branscher och med ett ökat fokus på investeringar och utveckling av privatägda bolag.

**Övriga pågående uppdrag:** Styrelseledamot i Hi3G Scandinavia och Mölnlycke AB.

**Innehav:** 25 000 aktier privat och 420 000 aktier genom bolaget Fjärdhällan Förvaltning AB.



### **HENRIK GARVNER**

**Styrelseledamot sedan 2004 och Vice President, Business Development, sedan 2021.**

**Utbildning och erfarenhet:** BA i Business Finance från Vesalius College i Bryssel. Henrik Garvner har lång erfarenhet inom företagsledning och innan han tillträdde sin nuvarande befattning var han VD för Bolaget i 19 år.

**Övriga pågående uppdrag:** Styrelseledamot i ExGo AB, Progressus Europe AB och Villa Ekbacken AB, samt styrelsesuppleant i Santé AB och Business Engagement Group Sweden AB.

**Innehav:** 12 740 000 aktier genom bolaget SignForm International BV.



# Ledande befattningshavare

SignUps koncernledning består av tre personer. I tabellen nedan presenteras de ledande befattningshavarna, deras befattningar och det år de anställdes i Bolaget.

Namn	Befattning	Anställd sedan
Olof Hedin	CEO	2021
Mattias Ek	CFO	2022
Henrik Garvner	Vice President, Business Development	2001

Nedan finns information om de ledande befattningshavarnas befattning, andra pågående uppdrag, övrig relevant erfarenhet och innehav av aktier och aktierelaterade instrument i Bolaget. Uppdrag i dotterföretag inom Koncernen har exkluderats.



## OLOF HEDIN

CEO sedan 2021.

**Utbildning och erfarenhet:** MBA från Uppsala universitet, MSc från Chalmers tekniska högskola samt MSc från INSA. Olof Hedin har haft flera ledande befattningar i såväl noterade som onoterade bolag under de senaste 20 åren. Därutöver har han även arbetat med bolagsstyrning, primärt i onoterade bolag.

**Övriga pågående uppdrag:** Styrelseordförande i Business Engagement Group Sweden AB, Business Engagement Group West AB, Business Engagement Group Norway AS, Business Engagement Group Denmark ApS, Svallet Invest AB, Hangaren 1 AB och Provosov Fastighets AB. Styrelseledamot i Vikon Consulting AB och Vikon Vibrationskonsult AB samt styrelsesuppleant i Tentium AB.

**Innehav:** 200 000 teckningsoptioner av serie 2021/2024 samt 830 000 aktier varav 630 000 genom bolaget Svallet Invest AB.



## MATTIAS EK

CFO sedan 2022.

**Utbildning och erfarenhet :** Magisterexamen i företagsekonomi och kandidatexamen i systemvetenskap och har tidigare varit CFO i båda privata och publika bolag.

**Övriga pågående uppdrag :-**

**Innehav:** 2 000 aktier.

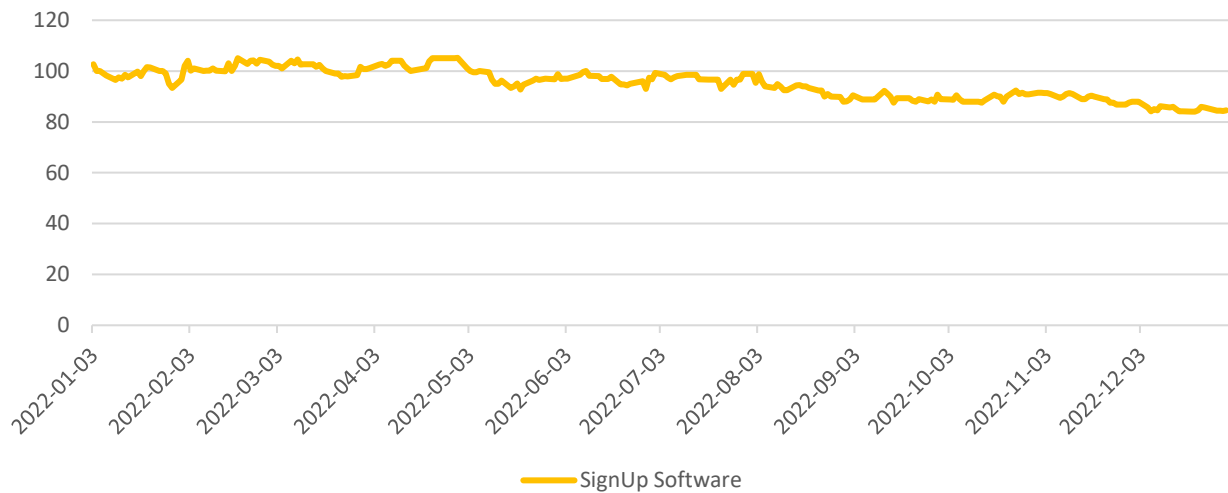
## HENRIK GARVNER

Styrelseledamot sedan 2004 och Vice President, Business Development sedan 2021.

För mer information, se ovan under rubriken "Styrelsen".

# SignUp aktien

## AKTIEKURSENS UTVECKLING 2022



## ÄGARSTRUKTUR

1	SignForm International BV	12 740 000	56.1%	56.1%
2	Standout Capital I AB	3 700 000	16.3%	16.3%
3	NSU Invest AB	1 194 000	5.3%	5.3%
4	Creades	985 104	4.3%	4.3%
5	Olof Hedin (privat och via bolag)	830 000	3.7%	3.7%
6	Other	3 266 521	14.4%	14.4%
<b>Total</b>		<b>22 715 625</b>	<b>100%</b>	<b>100%</b>

# SignUp aktien, forts

Kvotvärdet är 0,025 kr per aktie och varje röst medför lika rätt till andel i tillgångar och resultat.

## AKTIEKAPITALET'S UTVECKLING

Datum	Beskrivning	Förändring i antalet aktier	Förändring i aktiekapital	Kvotvärde (SEK/aktie)	Totalt antal aktier	Aktiekapital (SEK)
2000-02-04	Bildande	2 000	200 000	100	2 000	200 000
2021-06-09	Aktiesplit 1:1000	19 998 000	0	0,01	20 000 000	200 000
2021-09-23	Utökat aktiekapital	0	300 000	0,025	20 000 000	500 000
2021-11-25	Utökat aktiekapital	2 187 500	54 688	0,025	22 187 500	554 688
2021-12-16	Utökat aktiekapital	328 125	8 203.125	0,025	22 515 625	562 890.625
2022-08-10	Utökat aktiekapital	200 000	5 000	0,025	22 715 625	567 890.625

## DEFINITIONER

### Antal aktier

Antal aktier per 31 december 2022 uppgick till 22 715 625 (22 515 625). Genomsnittligt antal aktier för räkenskapsåret 2022 var 22 594 529 (11 524 673).

### Resultat per aktie

Beräkningen av resultat per aktie har gjorts genom att dividera årets resultat hänförligt till moderföretagets ägare med antal utestående aktier i slutet av perioden.



# Finansiell rapport

# 2022

# Förvaltningsberättelse

Styrelsen och verkställande direktören för SignUp Software AB (publ), org.nr. 556570-9721 ("Bolaget") avger följande årsredovisning och koncernredovisning för räkenskapsåret 2022-01-01 - 2022-12-31.

Årsredovisningen är upprättad i svenska kronor, SEK. Om inte annat särskilt anges, redovisas alla belopp i tusentals kronor (Tkr). Uppgifter inom parentes avser föregående år.

## FÖRVALTNINGSBERÄTTELSE

### INFORMATION OM VERKSAMHETEN

SignUp Software AB (publ) är ett mjukvarubolag, med säte i Sundbyberg, som bedriver verksamhet i form av aktiebolag. Bolaget är sedan den 24 november 2021 listat på Nasdaq First North Growth Market.

Sedan 2003 har SignUp Software framgångsrikt utvecklat och sålt ExFlow för Microsoft Dynamics 365 ("ExFlow"), en marknadsledande fakturahanterings-lösning för Microsoft Dynamics 365 (affärssystem). ExFlow marknadsförs och säljs i första hand via Microsoft-partners globalt och är tillgängligt för Microsoft Dynamics 365 Finance and Operations, Microsoft Dynamics 365 Business Central, Microsoft Dynamics AX och Microsoft Dynamics NAV.

ExFlow automatiserar fakturaprocessen för leverantörs-reskontra för företag som använder Microsoft Dynamics ERP. ExFlow genererar värde genom ökad effektivitet, förbättrad kontroll och lägre processkostnader. För företag som går från manuell hantering av fakturor till en automatiserad process med ExFlow kan kostnaden för att hantera en enskild faktura minskas med mellan 60 och 80 procent.

Bolagets primära intjäning kommer från kunder som tecknar abonnemang på fakturahanteringslösningen ExFlow, en Software as a Service (SaaS) lösning.

### VÄSENTLIGA HÄNDELSE UNDER RÄKENSKAPSÅRET

SignUp har under året fortsatt sin lönsamma tillväxt och ARR, Annual Recurring Revenue, växte från 192,4 mkr till 250,1 mkr, en tillväxt på 30 procent.

För att kunna möta efterfrågan från både befintliga och framtida kunder har fortsatta investeringar gjorts i bolaget under året. Antalet anställda har ökat i både dotterbolagen och moderbolaget från 98 till 114 medarbetare. Under året har ett talangprogram genomförts för framtida potentiella medarbetare.

I maj etablerades ett dotterbolag i Singapore för att bearbeta kunder och partners i regionen.

Moderbolaget ökade sitt ägande i dotterbolaget SignUp Software Pty Ltd i Australien från 90% till 95%. I samband med detta terminerades även den utestående köpoptionen motsvarande 5% i SignUp Software Pty Ltd och som beskrivs i årsredovisningen 2021.

SignUps VD löste in sina teckningsoptioner i teckningsoptionsprogrammet 2021/2022, som beskrivs i årsredovisningen 2021. Detta resulterade i att antalet utestående aktier ökade med 200 000, till 22 715 625.

I december etablerades ett dotterbolag i England för att bearbeta både kunder och partners i regionen.

### Omsättning och resultat 2022

Omsättningen för helåret uppgick till 244,9 mkr (186,5) en ökning med 31,3 procent. Rörelseresultatet (EBIT) för perioden uppgick till 11,8 mkr (22,3).

### Finansiell ställning, kassaflöde och likviditet

Bolagets soliditet uppgick till 57 procent (61) och vid årets utgång uppgick det egna kapitalet till 210,7 mkr (209,3). Bolagets likvida medel uppgick till 277,6 mkr varav 90 mkr var korta ränteplaceringar och kassaflödet för året uppgick till -63,1 mkr (211,9). Kassaflödet från den löpande verksamheten uppgick till 35,4 mkr (46,5). Koncernen har inga räntebärande lån.

### Väsentliga risker och osäkerhetsfaktorer

Koncernens verksamhet är främst baserad på försäljning av fakturahanteringslösningen ExFlow. Bolagets risker är primärt en ökad konkurrenssituation vilket skulle påverka företagets omsättning negativt, samt risker kopplade till högre kostnader i samband med geografisk expansion vilket skulle påverka lönsamheten negativt.

### Förväntad framtida utveckling

Den generella efterfrågan från befintliga och potentiella kunder på ökad digitalisering och automatisering av administrativa processer förväntas öka samtidigt som Microsofts framgångar med att sälja sitt Microsoft Dynamics 365 förväntas bidra till en fortsatt ökad efterfrågan på Bolagets produkter och lösningar. Stora investeringar har gjorts både i ökad marknadsnärvaro på nya marknader och i fortsatt produktutveckling. Sammantaget bedömer Bolaget att den framtida utvecklingen kommer ligga i linje med de tillväxt- och lönsamhetsmål som kommunicerats till marknaden.

### Ägarförhållanden

Ägare som innehar mer än 10 procent i moderföretaget är följande med andel kapital/röster: Signform International BV, org. nr 271208, med säte i Monster, Nederländerna äger 57 procent och Standout Capital I AB, org nr 559058-0840 med säte i Stockholm äger 16 procent.

## FLERÅRSÖVERSIKT

Tkr KONCERNEN	2022	2021	2020	2019
Nettoomsättning	244 881	186 505	150 033	119 604
Resultat före avskrivningar	24 216	34 014	32 955	23 451
Resultat efter avskrivningar	11 755	22 343	21 851	20 473
Rörelsemarginal (%)	4,8	12,0	14,6	17,1
Balansomslutning	367 140	342 057	114 146	130 128
Kassalikviditet (%)	222,7	236,8	74,0	97,0
Soliditet (%)	57,4	61,2	12,4	29,4

MODERBOLAGET	2022	2021	2020	2019	2018
Nettoomsättning	190 464	156 800	130 057	108 395	63 351
Resultat före avskrivningar	26 756	31 024	30 974	23 230	-14 452
Resultat efter avskrivningar	15 464	20 439	20 730	20 704	-12 526
Rörelsemarginal (%)	8,1	13,0	15,9	19,1	-19,8
Balansomslutning	351 368	319 546	103 835	127 409	62 351
Kassalikviditet (%)	260,0	267,6	71,0	98,0	72,0
Soliditet (%)	67,4	66,5	17,7	34,8	19,5

Under räkenskapsåret 2018 ändrade bolagen inom koncernen sin redovisning avseende hyresintäkter från att redovisa hela hyresintäkten vid hyresperiodens start till att periodisera hyresintäkten över hela hyresperioden. Därav den stora omsättningsminskningen under räkenskapsåret 2018.

# Förändring av eget kapital

KONCERNEN	Aktie- kapital	Övrigt tillskjutet kapital	Reserver	Annat eget kapital inkl. årets resultat	Innehav utan bestämmande inflytande	Totalt
Belopp vid årets ingång	563	187 016	1 759	19 943	0	209 281
Nyemission	5	8 928				8 933
Förändring koncernstruktur				-14 833	-184	-15 017
Omräkningsdifferenser				-1 163	17	-1 146
Årets resultat				8 208	444	8 653
<b>Belopp vid årets utgång</b>	<b>568</b>	<b>195 944</b>	<b>1 759</b>	<b>12 156</b>	<b>277</b>	<b>210 704</b>
MODERBOLAG	Aktie- kapital	Reservfond	Fri över- kursfond	Balanserat resultat	Årets resultat	Totalt
Belopp vid årets ingång	563	2 040	187 016	260	11 018	200 897
Nyemission	5		8 928			8 933
Disposition enligt beslut av årets årsstämma:				11 018	-11 018	0
Årets resultat					9 820	9 820
<b>Belopp vid årets utgång</b>	<b>568</b>	<b>2 040</b>	<b>195 944</b>	<b>11 278</b>	<b>9 820</b>	<b>219 650</b>

## FÖRSLAG TILL VINSTDISPOSITION

Styrelsen föreslår att till förfogande stående vinstmedel (kr):

balanserad vinst	11 278 236
fri överkursfond	195 943 722
årets vinst	9 819 726
	<b>217 041 684</b>
<i>disponeras så att</i>	
utdelning till aktieägare 0,25 kr per aktie	5 678 906,25
i ny räkning överföres	211 362 777,75

# Koncernens resultaträkning

Tkr	Not	2022	2021
Nettoomsättning	2	244 881	186 505
Övriga rörelseintäkter		2 368	2 474
		<b>247 249</b>	<b>188 979</b>
<b>Rörelsens kostnader</b>			
Försäljningsomkostnader		-57 654	-47 456
Övriga externa kostnader	3, 4	-43 731	-22 603
Personalkostnader	5	-119 863	-83 188
Avskrivningar och nedskrivningar av materiella och immateriella anläggningstillgångar		-12 461	-11 671
Övriga rörelsekostnader		-1 787	-1 719
		<b>-235 495</b>	<b>-166 637</b>
<b>Rörelseresultat</b>		<b>11 755</b>	<b>22 342</b>
<b>Resultat från finansiella poster</b>			
Övriga ränteintäkter och liknande resultatposter		8 062	945
Räntekostnader och liknande resultatposter		-4 435	-107
		3 627	838
<b>Resultat efter finansiella poster</b>		<b>15 382</b>	<b>23 180</b>
<b>Resultat före skatt</b>		<b>15 382</b>	<b>23 180</b>
Skatt på årets resultat	6	-6 770	-5 066
Uppskjuten skatt		-41	-34
<b>Årets resultat</b>		<b>8 653</b>	<b>18 080</b>
Hänförligt till moderföretagets aktieägare		8 160	17 638
Hänförligt till innehav utan bestämmande inflytande		493	442



# Koncernens balansräkning

Tkr	Not	2022-12-31	2021-12-31
<b>TILLGÅNGAR</b>			
<b>Anläggningstillgångar</b>			
<i>Immateriella anläggningstillgångar</i>			
Koncessioner, patent, licenser, varumärken samt liknande rättigheter	8	730	1 920
Programvarutillgångar ExFlow	9	14 605	22 219
Goodwill	10	6 820	7 783
		<b>22 156</b>	<b>31 922</b>
<i>Materiella anläggningstillgångar</i>			
Inventarier, verktyg och installationer	11	7 068	7 952
		<b>7 068</b>	<b>7 952</b>
<i>Finansiella anläggningstillgångar</i>			
Andelar i intresseföretag och gemensamt styrda företag	12,13	4 000	4 000
Andra långfristiga fordringar	14	2 333	1 923
		<b>6 333</b>	<b>5 923</b>
<b>Summa anläggningstillgångar</b>		<b>35 556</b>	<b>45 797</b>
<b>Omsättningstillgångar</b>			
<i>Kortfristiga fordringar</i>			
Kundfordringar		37 704	34 844
Övriga fordringar		1 869	3 692
Förutbetalda kostnader och upplupna intäkter	15	14 435	6 101
		<b>54 008</b>	<b>44 637</b>
<b>Kortfristiga placeringar</b>			
Övriga kortfristiga placeringar		90 000	0
<i>Kassa och bank</i>		<b>187 576</b>	<b>251 623</b>
<b>Summa omsättningstillgångar</b>		<b>331 584</b>	<b>296 260</b>
<b>SUMMA TILLGÅNGAR</b>		<b>367 140</b>	<b>342 057</b>

# Koncernens balansräkning (forts.)

Tkr	Not	2022-12-31	2021-12-31
<b>EGET KAPITAL OCH SKULDER</b>			
<b>Eget kapital</b>	16		
<b>Eget kapital hänförligt till moderföretagets aktieägare</b>			
Aktiekapital		568	563
Övrigt tillskjutet kapital		195 944	187 016
Reserver		1 759	1 759
Annat eget kapital inklusive årets resultat		12 173	19 943
<b>Eget kapital hänförligt till moderföretagets aktieägare</b>		<b>210 444</b>	<b>209 281</b>
<b>Innehav utan bestämmande inflytande</b>			
Innehav utan bestämmande inflytande		260	0
<b>Summa eget kapital</b>		<b>210 704</b>	<b>209 281</b>
<b>Avsättningar</b>			
Avsättningar för uppskjuten skatt	7	7 384	7 425
<b>Summa avsättningar</b>		<b>7 384</b>	<b>7 425</b>
<b>Långfristiga skulder</b>			
Övriga skulder		154	215
		<b>154</b>	<b>215</b>
<b>Kortfristiga skulder</b>			
Leverantörsskulder		6 330	14 318
Aktuella skatteskulder		2 460	959
Övriga skulder		6 178	5 314
Upplupna kostnader och förutbetalda intäkter	17	133 930	104 545
<b>Kortfristiga skulder</b>		<b>148 898</b>	<b>125 136</b>
<b>SUMMA EGET KAPITAL OCH SKULDER</b>		<b>367 140</b>	<b>342 057</b>

# Koncernens kassaflödesanalys

Tkr	Not	2022	2021
<b>DEN LÖPANDE VERKSAMHETEN</b>			
Resultat efter finansiella poster		15 382	23 180
Justeringar för poster som inte ingår i kassaflödet m.m		12 454	11 671
Betald skatt		-6 389	-7 070
<b>Kassaflöde från den löpande verksamheten före förändringar av rörelsekapital</b>		<b>21 447</b>	<b>27 781</b>
<b>Kassaflöde från förändringar i rörelsekapital</b>			
Förändring kundfordringar		-2 859	-11 029
Förändring av kortfristiga fordringar		-6 545	-5 171
Förändring leverantörsskulder		-7 988	10 108
Förändring av kortfristiga skulder		31 312	24 834
<b>Kassaflöde från den löpande verksamheten</b>		<b>35 367</b>	<b>46 523</b>
<b>Investeringsverksamheten</b>			
Investeringar i materiella anläggningstillgångar		-1 892	-6 874
Försäljning av materiella anläggningstillgångar		10	0
Investeringar i finansiella anläggningstillgångar		-91 402	-4 766
Försäljning av finansiella anläggningstillgångar		992	0
<b>Kassaflöde från investeringsverksamheten</b>		<b>-92 292</b>	<b>-11 640</b>
<b>Finansieringsverksamheten</b>			
Nyemission		8 933	187 079
Förvärv av minoritets andelar*		-15 000	0
Amortering av lån		-61	-55
Utbetald utdelning		0	-10 000
<b>Kassaflöde från finansieringsverksamheten</b>		<b>-6 128</b>	<b>177 024</b>
<b>Årets kassaflöde</b>		<b>-63 053</b>	<b>211 907</b>
<b>Likvida medel vid årets början</b>		<b>251 623</b>	<b>39 716</b>
Kursdifferens i likvida medel		-993	0
<b>Likvida medel vid årets slut</b>		<b>187 576</b>	<b>251 623</b>

\* Förvärv av minoritets andelar presenterades under 'kassaflöde från investeringsverksamheten' i bokslutskommunikén 2022.

# Moderbolagets resultaträkning

Tkr	Not	2022	2021
<b>Rörelsens intäkter</b>			
Nettoomsättning	2	190 464	156 799
Övriga rörelseintäkter		1 986	2 118
		<b>192 450</b>	<b>158 916</b>
<b>Rörelsens kostnader</b>			
Försäljningsomkostnader		-48 518	-40 125
Övriga externa kostnader	3, 4	-36 465	-19 645
Personalkostnader	5	-79 654	-66 786
Avskrivningar och nedskrivningar av materiella och immateriella anläggningstillgångar		-11 292	-10 584
Övriga rörelsekostnader		-1 056	-1 336
		<b>-176 986</b>	<b>-138 476</b>
<b>Rörelseresultat</b>		<b>15 464</b>	<b>20 439</b>
Resultat från finansiella poster			
Övriga ränteintäkter och liknande resultatposter		8 224	1 040
Räntekostnader och liknande resultatposter		- 3 957	-27
		<b>4 267</b>	<b>1 013</b>
<b>Resultat efter finansiella poster</b>		<b>19 731</b>	<b>21 452</b>
Bokslutsdispositioner	20	-7 000	-7 365
<b>Resultat före skatt</b>		<b>12 731</b>	<b>14 087</b>
Skatt på årets resultat	6	-2 911	-3 069
<b>Årets resultat</b>		<b>9 820</b>	<b>11 018</b>

# Moderbolagets balansräkning

Tkr	Not	2022-12-31	2021-12-31
<b>TILLGÅNGAR</b>			
<b>Anläggningstillgångar</b>			
<i>Immateriella anläggningstillgångar</i>			
Koncessioner, patent, licenser, varumärken samt liknande rättigheter	8	730	1 920
Programvarutillgångar ExFlow	9	14 605	22 219
		<b>15 335</b>	<b>24 139</b>
<i>Materiella anläggningstillgångar</i>			
Inventarier, verktyg och installationer	10	6 195	7 528
		<b>6 195</b>	<b>7 528</b>
<i>Finansiella anläggningstillgångar</i>			
Andelar i koncernföretag	21,22	24 969	9 968
Fordringar hos koncernföretag	23	20 757	5 860
Andelar i intresseföretag och gemensamt styrda företag	12,13	4 000	4 000
Andra långfristiga fordringar	14	1 127	1 116
		<b>50 854</b>	<b>20 944</b>
Summa anläggningstillgångar		<b>72 384</b>	<b>52 611</b>
<b>Omsättningstillgångar</b>			
<i>Kortfristiga fordringar</i>			
Kundfordringar		20 555	23 421
Fordringar hos koncernföretag		2 378	1 335
Skattefordringar	6	130	0
Övriga fordringar		1 443	3 608
Förutbetalda kostnader och upplupna intäkter	15	11 026	5 032
Summa anläggningstillgångar		<b>35 532</b>	<b>33 396</b>
<b>Kortfristiga placeringar</b>			
Övriga kortfristiga placeringar		90 000	0
<i>Kassa och bank</i>		<b>153 453</b>	<b>233 540</b>
Summa omsättningstillgångar		<b>278 984</b>	<b>266 936</b>
<b>SUMMA TILLGÅNGAR</b>		<b>351 368</b>	<b>319 547</b>

## Moderbolagets balansräkning (forts.)

Tkr	Not	2022-12-31	2021-12-31
<b>EGET KAPITAL OCH SKULDER</b>			
<b>Eget kapital</b>	24		
<i>Bundet eget kapital</i>			
Aktiekapital		568	563
Uppskrivningsfond		2 040	2 040
Reservfond		<b>2 608</b>	<b>2 603</b>
<i>Fritt eget kapital</i>		195 944	187 016
Fri överkursfond		11 278	260
Balanserad vinst eller förlust		9 820	11 018
		<b>217 042</b>	<b>198 294</b>
<b>Summa eget kapital</b>		<b>219 650</b>	<b>200 897</b>
<b>Obeskattade reserver</b>	26	<b>21 445</b>	<b>14 445</b>
<b>Avsättningar</b>			
Uppskjuten skatteskuld	7	2 967	4 450
<b>Summa avsättningar</b>		<b>2 967</b>	<b>4 450</b>
<b>Kortfristiga skulder</b>			
Leverantörsskulder		5 883	13 327
Skulder till koncernföretag		169	39
Aktuella skatteskulder	6	0	942
Övriga skulder		2 993	2 867
Upplupna kostnader och förutbetalda intäkter	17	98 262	82 580
<b>Summa kortfristiga skulder</b>		<b>107 306</b>	<b>99 755</b>
<b>SUMMA EGET KAPITAL OCH SKULDER</b>		<b>351 368</b>	<b>319 547</b>

# Moderbolagets kassaflödesanalys

Tkr	Not	2022	2021
<b>DEN LÖPANDE VERKSAMHETEN</b>			
Resultat efter finansiella poster		19 731	21 452
Justeringar för poster som inte ingår i kassaflödet		11 284	10 584
Betald skatt		-6 386	-7 097
<b>Kassaflöde från den löpande verksamheten före förändring av rörelsekapital</b>		<b>24 629</b>	<b>24 939</b>
<b>Kassaflöde från förändring av rörelsekapitalet</b>			
Förändring av kundfordringar		-4 118	-4 394
Förändring av kortfristiga fordringar		-7 314	9 721
Förändring av leverantörsskulder		16 726	10 538
Förändring av kortfristiga skulder		7 406	34 991
<b>Investeringsverksamheten</b>			
Investeringar i materiella anläggningstillgångar		-1 158	-6 874
Försäljning av materiella anläggningstillgångar		12	0
Investeringar i finansiella anläggningstillgångar		-119 910	-4 796
<b>Kassaflöde från investeringsverksamheten</b>		<b>-121 056</b>	<b>-11 670</b>
<b>Finansieringsverksamheten</b>			
Nyemission		8 933	187 079
Utbetald utdelning		0	-10 000
<b>Kassaflöde från finansieringsverksamheten</b>		<b>8 933</b>	<b>177 079</b>
<b>Årets kassaflöde</b>		<b>-80 088</b>	<b>200 400</b>
Likvida medel vid årets början		233 540	33 140
<b>Likvida medel vid årets slut</b>		<b>153 453</b>	<b>233 540</b>

# Noter (Tkr)

## Not 1 Redovisnings- och värderingsprinciper

### ALLMÄNNA UPPLYSNINGAR

Årsredovisningen och koncernredovisningen är upprättad i enlighet med årsredovisningslagen och BFNAR 2012:1 Årsredovisning och koncernredovisning (K3).

Fordringar och skulder i utländsk valuta har värderats till balansdagens kurs. Kursvinster och kursförluster på rörelsefordringar och rörelseskulder redovisas i rörelseresultatet medan kursvinster och kursförluster på finansiella fordringar och skulder redovisas som finansiella poster.

Redovisningsprinciperna är oförändrade jämfört med föregående år.

### INTÄKTSREDOVISNING

Intäkter har tagits upp till verkligt värde av vad som erhållits eller kommer att erhållas och redovisas i den omfattning det är sannolikt att de ekonomiska fördelarna kommer att tillgodogöras bolaget och intäkterna kan beräknas på ett tillförlitligt sätt.

### KONCERNREDOVISNING

#### Konsolideringsmetod

Koncernredovisningen har upprättats enligt förvärvsmetoden. Detta innebär att förvärvade verksamheters identifierbara tillgångar och skulder redovisas till marknadsvärde enligt upprättad förvärvsanalys. Överstiger verksamhetens anskaffningsvärde det beräknade marknadsvärdet av de förväntade nettotillgångarna enligt förvärvsanalysen redovisas skillnaden som goodwill.

#### Dotterföretag

Koncernredovisningen omfattar, förutom moderföretaget, samtliga företag i vilka moderföretaget direkt eller indirekt har mer än 50 procent av röstetalet eller på annat sätt innehar det bestämmande inflytandet och därmed har en rätt att utforma företagets finansiella och operativa strategier i syfte att erhålla ekonomiska fördelar.

Ett dotterföretags intäkter och kostnader tas in i koncernredovisningen från och med tidpunkten för förvärvet till och med den tidpunkt då moderföretaget inte längre har ett bestämmande inflytande över dotterföretaget.

Minoritetsintresse är den del av dotterföretagets resultat och nettotillgångar i koncernredovisningen hänförliga till eget kapitalinstrument som inte, direkt eller indirekt genom dotterföretag, ägs av moderföretaget.

Minoritetsintresse redovisas i koncernens balansräkning som en särskild post inom koncernens egna kapital. Redovisningen tar sin utgångspunkt i koncernen som en enhet enligt den så kallade enhetsteorin. Samtliga tillgångar som koncernen har bestämmande inflytande över

inkluderas i koncernens balansräkning, även de som delvis har andra ägare. Minoritetens andel av resultatet efter skatt redovisas separat som minoritetsandel. Förvärv och avyttring av minoritetsandelar redovisas inom eget kapital.

#### Intresseföretag och Gemensamt styrt företag

Som intresseföretag räknas sådana företag där företaget har ett betydande men inte bestämmande inflytande. Ett betydande inflytande anses normalt föreligga när företaget äger minst 20 procent men inte mer än 50 procent av rösterna i ett annat företag.

#### Redovisning av intresseföretag

Innehav i intresseföretag redovisas i koncernredovisningen enligt anskaffningsvärdemetoden. Metoden innebär att andelen i intresseföretag tas upp till anskaffningsvärde i balansräkningen. Erhållen utdelning från intresseföretag redovisas som intäkt i resultaträkningen.

#### Transaktioner mellan koncernföretag

Koncerninterna fordringar och skulder samt transaktioner mellan koncernföretag liksom realiserade vinster elimineras i sin helhet. Orealiserade förluster elimineras också såvida inte transaktionen motsvarar ett nedskrivningsbehov. Förändring av internvinst under räkenskapsåret har eliminerats i koncernresultaträkningen.

#### Omräkning av utländska dotterföretag

Utländska dotterföretags bokslut har omräknats enligt dagskursmetoden. Samtliga poster i balansräkningen har omräknats till balansdagskurs. Alla poster i resultaträkningen har omräknats till genomsnittskurs under räkenskapsåret. Differenser som uppkommer redovisas direkt i eget kapital.

#### Goodwill

Goodwill är den skillnad som uppkommer om anskaffningsvärdet för den förvärvade enheten är högre än värdet på den förvärvade enhetens nettotillgångar. Vid förvärvstidpunkten redovisas den uppkomna goodwillen som en tillgång i balansräkningen.

### ANLÄGGNINGSTILLGÅNGAR

Immateriella och materiella anläggningstillgångar redovisas till anskaffningsvärde minskat med ackumulerade avskrivningar enligt plan och eventuella nedskrivningar.

Avskrivning sker linjärt över den förväntade nyttjandeperioden med hänsyn till väsentligt restvärde. Följande avskrivningsprocent tillämpas:

Balanserade utgifter för utvecklingsarbeten	20
Programvarutillgångar	20
Goodwill	10



Inventarier	20
Datainventarier	20

## LEASINGAVTAL

Då de ekonomiska risker och fördelar som är förknippade med de leasade tillgångarna har övergått till leasetagaren klassificeras avtalet som finansiell leasing. Vid det första redovisningstillfället redovisas en tillgång och skuld i balansräkningen. Vid efterföljande redovisningstillfällen fördelas minimileasingavgifterna på ränta och amortering av skulden enligt effektivräntemetoden. Ränta ska fördelas över leasingperioden genom att belasta varje räkenskapsår med ett belopp som motsvarar en fast räntesats för den under respektive räkenskapsår redovisade skulden. Variabla avgifter ska redovisas som kostnad det räkenskapsår utgifterna uppkommer.

Operationella leasingavtal redovisas som en kostnad linjärt över leasingperioden.

Finansiella leasingavtal medför att rättigheter och skyldigheter redovisas som tillgång respektive skuld i balansräkningen. Tillgången och skulden värderas till det lägsta av tillgångens verkliga värde och nuvärdet av minimileasingavgifterna. Utgifter som direkt kan hänföras till leasingavtalet läggs till tillgångens värde. Leasingavgifterna fördelas på ränta och amortering enligt effektivräntemetoden. Variabla avgifter redovisas som kostnad i den period de uppkommer. Den leasade tillgången skrivs av linjärt över leasingperioden

## INKOMSTSKATTER

Total skatt utgörs av aktuell skatt och uppskjuten skatt. Skatter redovisas i resultaträkningen, utom då underliggande transaktion redovisas direkt mot eget kapital varvid tillhörande skatteeffekter redovisas i eget kapital

### Aktuell skatt

Aktuell skatt avser inkomstskatt för innevarande räkenskapsår samt den del av tidigare räkenskapsårs inkomstskatt som ännu inte redovisats. Aktuell skatt beräknas utifrån den skattesats som gäller per balansdagen

### Uppskjuten skatt

Uppskjuten skatt är inkomstskatt som avser framtida räkenskapsår till följd av tidigare händelser. Redovisning sker enligt balansräkningsmetoden. Enligt denna metod redovisas uppskjutna skatteskulder och uppskjutna skattefordringar på temporära skillnader som uppstår mellan bokförda respektive skattemässiga värden för tillgångar och skulder samt för övriga skattemässiga avdrag eller underskott.

Uppskjutna skattefordringar netto redovisas mot uppskjutna skatteskulder endast om de kan betalas med ett nettobelopp. Uppskjuten skatt beräknas utifrån gällande skattesats på balansdagen. Effekter av förändringar i gällande skattesatser resultatförs i den period förändringen lagstadsats. Uppskjuten skattefordran redovisas som finansiell anläggningstillgång och uppskjuten skatteskuld som avsättning.

Uppskjuten skattefordran avseende underskottsavdrag eller

andra framtida skattemässiga avdrag redovisas i den omfattning det är sannolikt att avdragen kan avräknas mot framtida skattemässiga överskott.

På grund av sambandet mellan redovisning och beskattning särredovisas inte den uppskjutna skatteskulden som är hänförlig till obeskattade reserver.

## ERSÄTTNINGAR TILL ANSTÄLLDA

Ersättningar till anställda avser alla former av ersättningar som företaget lämnar till de anställda. Kortfristiga ersättningar utgörs av bland annat löner, betald semester, betald frånvaro, bonus och ersättning efter avslutad anställning (pension). Kortfristiga ersättningar redovisas som kostnad och en skuld då det finns en legal eller informell förpliktelse att betala ut en ersättning till följd av en tidigare händelse och en tillförlitlig uppskattning av beloppet kan göras.

I företaget finns endast avgiftsbestämda pensionsplaner. Som avgiftsbestämda planer klassificeras planer där fastställda avgifter betalas och det inte finns förpliktelser att betala något ytterligare, utöver dessa avgifter.

Utgifter för avgiftsbestämda planer redovisas som en kostnad under den period de anställda utför de tjänster som ligger till grund för förpliktelsen.

## KASSAFLÖDESANALYS

Kassaflödesanalysen upprättas enligt indirekt metod. Det redovisade kassaflödet omfattar endast transaktioner som medfört in- eller utbetalningar.

Som likvida medel klassificerar företaget, förutom kassamedel, disponibla tillgodohavanden hos banker och andra kreditinstitut samt kortfristiga likvida placeringar som är noterade på en marknadsplats och har en kortare löptid än tre månader från anskaffningstidpunkten. Förändringar i spärrade medel redovisas i investeringsverksamheten.

## NYCKELTALSDEFINITIONER

### Nettoomsättning

Rörelsens huvudintäkter, fakturerade kostnader, sidointäkter samt intäktskorrigeringar.

### Resultat före avskrivningar

Resultat före avskrivningar, finansiella intäkter och kostnader.

### Resultat efter avskrivningar

Resultat efter avskrivningar men före finansiella intäkter och kostnader.

### Rörelsemarginal (%)

Rörelseresultat i procent av omsättningen.

### Balansomslutning

Företagets samlade tillgångar.

### Kassalikviditet (%)

Omsättningstillgångar exklusive lager och pågående arbeten i procent av kortfristiga skulder.

### Soliditet (%)

Justerat eget kapital (eget kapital och obeskattade reserver med avdrag för uppskjuten skatt) i procent av balansomslutning.

## Not 2 Nettoomsättningens fördelning

KONCERNEN	2022	2021
<b>Nettoomsättningen per rörelsegren</b>		
Konsultintäkter	38 425	31 417
Prenumerationsintäkter	206 456	155 088
	<b>244 881</b>	<b>186 505</b>
<b>Nettoomsättningen per geografisk marknad</b>		
APAC	40 746	23 533
Nordamerika	44 415	28 954
Norden exkl Sverige	53 333	44 520
Sverige	73 018	65 816
EMEA (övriga)	33 370	23 682
<b>Nettoomsättningen per rörelsegren</b>	<b>244 881</b>	<b>186 505</b>
MODERBOLAGET	2022	2021
<b>Nettoomsättningen per rörelsegren</b>		
Konsultintäkter	21 784	21 858
Prenumerationsintäkter	159 853	130 042
Övrigt	8 827	4 899
	<b>190 464</b>	<b>156 799</b>
<b>Nettoomsättningen per geografisk marknad</b>		
APAC	9 937	5 129
Nordamerika	38 845	28 502
Norden exkl Sverige	42 092	35 457
Sverige	71 374	65 399
EMEA (övriga)	28 216	22 311
	<b>190 464</b>	<b>156 799</b>

## Not 3 Leasingavtal

I koncernens redovisning utgörs den operationella leasingen i allt väsentligt av hyrda fastigheter/lokaler. Avtalen om hyra av lokaler löper i allmänhet på tre år med möjlighet till treåriga förlängningar. Det förekommer inga variabla avgifter. Förutom hyra av lokaler, avser avtalen leasing av inventarier och bilar för transportändamål. Mindre kontorsutrustning leasas på fem år med möjlighet till utköp. Bilar leasas på tre år med möjlighet till utköp.

KONCERNEN	2022	2021
Årets leasingkostnader avseende leasingavtal, uppgår till 7 453 tkr (3 048). Framtida leasingavgifter, för icke uppsägningsbara leasingavtal, förfaller till betalning enligt följande:		
Inom ett år	7 841	6 658
Senare än ett år men inom fem år	12 281	10 563
Senare än fem år	0	0
	<b>20 122</b>	<b>17 221</b>
MODERBOLAGET	2022	2021
Årets leasingkostnader avseende leasingavtal, uppgår till 6 535 tkr (2 197 tkr). Framtida leasingavgifter, för icke uppsägningsbara leasingavtal, förfaller till betalning enligt följande:		
Inom ett år	6 682	5 780
Senare än ett år men inom fem år	8 690	10 368
Senare än fem år	0	0
	<b>15 372</b>	<b>16 148</b>

## Not 4 Arvode till revisorer

Med revisionsuppdrag avses granskning av årsredovisningen och bokföringen samt styrelsens och verkställande direktörens förvaltning, övriga arbetsuppgifter som det ankommer på bolagets revisor att utföra samt rådgivning eller annat biträde som föräns av iakttagelser vid sådan granskning eller genomförandet av sådana övriga arbetsuppgifter.

KONCERNEN	2022	2021
<b>BDO Mälardalen AB, Carl-Johan Kjellman</b>		
Revisionsuppdrag	624	190
Övriga tjänster	447	95
	<b>1 071</b>	<b>285</b>
<b>BDO USA, LLP</b>		
Revisionsuppdrag	0	0
Övriga tjänster	92	0
	<b>92</b>	<b>0</b>
<b>BDO, Ole C. K. Nielsen, Denmark</b>		
Revisionsuppdrag	21	41
Övriga tjänster	3	0
	<b>24</b>	<b>41</b>

MODERBOLAGET	2022	2021
<b>BDO Mälardalen AB, Carl-Johan Kjellman</b>		
Revisionsuppdrag	624	190
Övriga tjänster	447	95
	<b>1 071</b>	<b>285</b>
<b>BDO USA, LLP</b>		
Revisionsuppdrag	0	0
Övriga tjänster	92	0
	<b>92</b>	<b>0</b>

## Not 5 Anställda och personalkostnader

KONCERNEN	2022	2021
<b>Medelantalet anställda</b>		
Kvinnor	43	28
Män	71	56
	<b>114</b>	<b>84</b>
<b>Löner och andra ersättningar</b>		
Styrelsen och verkställande direktören	4 792	3 876
Övriga ledande befattningshavare	1 382	875
Övriga anställda	80 059	55 061
	<b>86 234</b>	<b>59 812</b>

## forts. Not 5 Anställda och personalkostnader

Ersättning till ledande befattningshavare, kr – 2022	Grundlön/ styrelsearvode	Rörlig ersättning	Pensions- kostnad	Övriga förmåner	Summa
VD, Olof Hedin	1 240 793	0	132 000	75 098	1 447 891
Styrelseordförande, Göran Garvner	1 173 882	0	120 000	92 457	1 386 339
Styrelseledamot, Henrik Garvner	1 481 923	0	246 480	127 489	1 855 892
Styrelseledamot, Cecilia Lager	200 000	0	0	0	200 000
Styrelseledamot, Christian Cederholm	200 000	0	0	0	200 000
Styrelseledamot, Ari Liukko	200 000	0	0	0	200 000
Styrelseledamot, Erik Wästlund	0	0	0	0	0
Övriga ledande befattningshavare (1 person)	1 372 759	0	226 041	9 683	1 608 483
<b>Total</b>	<b>5 869 357</b>	<b>0</b>	<b>724 521</b>	<b>304 726</b>	<b>6 898 604</b>

Ersättning till ledande befattningshavare, kr – 2021	Grundlön/ styrelsearvode	Rörlig ersättning	Pensions- kostnad	Övriga förmåner	Summa
Styrelseledamot, Henrik Garvner samt VD perioden 20210101-20210822	1 468 620	0	246 480	182 933	1 898 033
Styrelseordförande 20210101-20210822, Olof Hedin samt VD perioden 20210823-20211231	474 308	0	46 750	20 547	541 605
Styrelseledamot, Göran Garvner sam styrelseordförande perioden 20210823-20211231	1 320 000	0	120 000	109 401	1 549 401
Styrelseledamot, Cecilia Lager	100 000	0	0	0	100 000
Styrelseledamot, Christian Cederholm	100 000	0	0	0	100 000
Styrelseledamot, Ari Liukko	100 000	0	0	0	100 000
Styrelseledamot, Erik Wästlund	0	0	0	0	0
Övriga ledande befattningshavare (1 person)	873 194	0	180 200	1 918	1 055 312
<b>Total</b>	<b>4 436 122</b>	<b>0</b>	<b>593 430</b>	<b>314 799</b>	<b>5 344 351</b>

KONCERNEN	2022	2021
<b>Sociala kostnader</b>		
Avgiftsbestämda pensionskostnader för styrelse/VD	498	413
Avgiftsbestämda pensionskostnader för övriga ledande befattningshavare	226	180
Avgiftsbestämda pensionskostnader för övriga anställda	7 805	5 179
Sociala avgifter enligt lag och avtal	19 016	15 191
	<b>27 545</b>	<b>20 963</b>
<b>Totala löner, ersättningar, sociala kostnader och pensionskostnader</b>	<b>113 778</b>	<b>80 775</b>
<b>Könsfördelning bland ledande befattningshavare</b>		
Andel kvinnor i styrelsen	17%	17%
Andel män i styrelsen	83%	83%
Andel kvinnor bland övriga ledande befattningshavare	8%	75%
Andel män bland övriga ledande befattningshavare	82%	25%

## forts. Not 5 Anställda och personalkostnader

MODERBOLAGET	2022	2021
<b>Medelantalet anställda</b>		
Kvinnor	25	19
Män	56	48
	81	67
<b>Löner och andra ersättningar</b>		
Styrelsen och verkställande direktören	4 792	3 876
Övriga ledande befattningshavare	1 382	875
Övriga anställda	46 108	41 458
	52 282	46 210

Ersättning till ledande befattningshavare, kr – 2022	Grundlön/ styrelsearvode	Rörlig ersättning	Pensions- kostnad	Övriga förmåner	Summa
VD, Olof Hedin	1 240 793	0	132 000	75 098	1 447 891
Styrelseordförande, Göran Garvner	1 173 882	0	120 000	92 457	1 386 339
Styrelseledamot, Henrik Garvner	1 481 923	0	246 480	127 489	1 855 892
Styrelseledamot, Cecilia Lager	200 000	0	0	0	200 000
Styrelseledamot, Christian Cederholm	200 000	0	0	0	200 000
Styrelseledamot, Ari Liukko	200 000	0	0	0	200 000
Styrelseledamot, Erik Wästlund	0	0	0	0	0
Övriga ledande befattningshavare (1 person)	1 372 759	0	226 041	9 683	1 608 483
<b>Total</b>	<b>5 869 357</b>	<b>0</b>	<b>724 521</b>	<b>304 726</b>	<b>6 898 604</b>

Ersättning till ledande befattningshavare, kr – 2021	Grundlön/ styrelsearvode	Rörlig ersättning	Pensions- kostnad	Övriga förmåner	Summa
Styrelseledamot, Henrik Garvner samt VD perioden 20210101-20210822	1 468 620	0	246 480	182 933	1 898 033
Styrelseordförande 20210101-20210822, Olof Hedin samt VD perioden 20210823-20211231	474 308	0	46 750	20 547	541 605
Styrelseledamot, Göran Garvner samt styrelseordförande perioden 20210823-20211231	1 320 000	0	120 000	109 401	1 549 401
Styrelseledamot, Cecilia Lager	100 000	0	0	0	100 000
Styrelseledamot, Christian Cederholm	100 000	0	0	0	100 000
Styrelseledamot, Ari Liukko	100 000	0	0	0	100 000
Styrelseledamot, Erik Wästlund	0	0	0	0	0
Övriga ledande befattningshavare (1 person)	873 194	0	180 200	1 918	1 055 312
<b>Total</b>	<b>4 436 122</b>	<b>0</b>	<b>593 430</b>	<b>314 799</b>	<b>5 344 351</b>

## forts. Not 5 Anställda och personalkostnader

MODERBOLAGET	2022	2021
<b>Sociala kostnader</b>		
Avgiftsbestämda pensionskostnader för styrelse/VD	498	413
Avgiftsbestämda pensionskostnader för övriga ledande befattningshavare	226	180
Avgiftsbestämda pensionskostnader för övriga anställda	4 530	3 949
Sociala avgifter enligt lag och avtal	17 804	14 961
	<b>23 058</b>	<b>19 503</b>
<b>Totala löner, ersättningar, sociala kostnader och pensionskostnader</b>	<b>75 340</b>	<b>65 713</b>
<b>Könsfördelning bland ledande befattningshavare</b>		
Andel kvinnor i styrelsen	17%	17%
Andel män i styrelsen	83%	83%
Andel kvinnor bland övriga ledande befattningshavare	8 %	75%
Andel män bland övriga ledande befattningshavare	82%	25%

## Not 6 Aktuell och uppskjuten skatt

KONCERN		2022		2021
<b>Skatt på årets resultat</b>				
Aktuell skatt		-6 770		-5 066
Förändring av uppskjuten skatt avseende temporära skillnader		41		-34
<b>Totalt redovisad skatt</b>		<b>-6 729</b>		<b>-5 100</b>
<b>Avstämning av effektiv skatt</b>	<b>Percent</b>	<b>Amount</b>	<b>Percent</b>	<b>Amount</b>
Redovisat resultat före skatt		15 382		23 180
Skatt enligt gällande skattesats	20,6	-3 169	20,6	-4 775
Skatteeffekt av andra skattesatser för utländsk verksamhet		-1 829		1 359
Skatteeffekt av ej avdragsgilla kostnader		-1 753		-1 643
Skatteeffekt av ej skattepliktiga intäkter		1		
Skatt hänförlig till tidigare år		-5		
Övrigt		-15		-7
<b>Redovisad effektiv skatt</b>	<b>44,0</b>	<b>-6 770</b>	<b>21,9</b>	<b>-5 066</b>

## Forts. Not 6 Aktuell och uppskjuten skatt

MODERBOLAGET		2022	2021	
<b>Skatt på årets resultat</b>				
Aktuell skatt		-4 394		-4 552
Förändring av uppskjuten skatt avseende temporära skillnader		1 483		1 483
<b>Totalt redovisad skatt</b>		<b>-2 911</b>		<b>-3 069</b>
<b>Avstämning av effektiv skatt</b>				
	Percent	Amount	Percent	Amount
Redovisat resultat före skatt		12 731		14 087
Skatt enligt gällande skattesats	20,6	-2 623	20,6	-2 902
Skatteeffekt av ej avdragsgilla kostnader		-1 753		-1 643
Skatteeffekt av ej skattepliktiga intäkter		1		0
Skatt hänförlig till tidigare år		-4		0
Övrigt		-15		-7
<b>Redovisad effektiv skatt</b>	<b>34,5</b>	<b>-4 394</b>	<b>32,3</b>	<b>-4 552</b>

## Not 7 Uppskjuten skatt på temporära skillnader

KONCERN	2022-12-31	2021-12-31
Immateriella anläggningstillgångar	2 967	4 450
Övriga avsättningar	4 418	2 975
<b>Uppskjutna skattefordringar/skatteskulder, netto</b>	<b>7 384</b>	<b>7 425</b>
<b>Förändring av uppskjutna skatter, netto</b>		
Uppskjutna skattefordringar/skatteskulder, netto vid årets ingång	-7 425	-7 391
Redovisat över resultaträkningen	41	-34
<b>Uppskjutna skattefordringar/skatteskulder, netto vid årets utgång</b>	<b>-7 384</b>	<b>-7 425</b>

## Not 8 Koncessioner, patent, licenser, varumärken samt liknande rättigheter

KONCERN	2022	2021
Ingående anskaffningsvärden	8 965	8 965
Inköp		
<b>Utgående ackumulerade anskaffningsvärden</b>	<b>8 965</b>	<b>8 965</b>
Ingående avskrivningar	-7 045	-5 323
Årets avskrivningar	-1 190	-1 722
<b>Utgående ackumulerade avskrivningar</b>	<b>-8 235</b>	<b>-7 045</b>
<b>Utgående redovisat värde</b>	<b>730</b>	<b>1 920</b>

MODERBOLAGET	2022	2021
Ingående anskaffningsvärden	8 965	8 965
<b>Utgående ackumulerade anskaffningsvärden</b>	<b>8 965</b>	<b>8 965</b>
Ingående avskrivningar	-7 045	-5 323
Årets avskrivningar	-1 109	-1 722
<b>Utgående ackumulerade avskrivningar</b>	<b>-8 235</b>	<b>-7 045</b>
<b>Utgående redovisat värde</b>	<b>730</b>	<b>1 920</b>

## Not 9 Programvarutillgångar ExFlow

KONCERN	2022-12-31	2021-12-31
Ingående anskaffningsvärden	15 071	15 071
<b>Utgående ackumulerade anskaffningsvärden</b>	<b>15 071</b>	<b>15 071</b>
Ingående avskrivningar	-14 452	-14 038
Årets avskrivningar	-414	-414
<b>Utgående ackumulerade avskrivningar</b>	<b>-14 866</b>	<b>-14 452</b>
Ingående uppskrivningar	21 600	28 800
Årets uppskrivningar		
Årets avskrivningar på uppskrivet belopp	-7 200	-7 200
<b>Utgående ackumulerade uppskrivningar</b>	<b>14 400</b>	<b>21 600</b>
<b>Utgående redovisat värde</b>	<b>14 605</b>	<b>22 219</b>

MODERBOLAGET	2022-12-31	2021-12-31
Ingående anskaffningsvärden	15 071	15 071
<b>Utgående ackumulerade anskaffningsvärden</b>	<b>15 071</b>	<b>15 071</b>
Ingående avskrivningar	-14 452	-14 038
Årets avskrivningar	-414	-414
<b>Utgående ackumulerade avskrivningar</b>	<b>-14 866</b>	<b>-14 452</b>
Ingående uppskrivningar	21 600	28 800
Årets uppskrivningar		
Årets avskrivningar på uppskrivet belopp	-7 200	-7 200
<b>Utgående ackumulerade uppskrivningar</b>	<b>14 400</b>	<b>21 600</b>
<b>Utgående redovisat värde</b>	<b>14 605</b>	<b>22 219</b>



## Not 10 Goodwill

KONCERN	2022-12-31	2021-12-31
Ingående anskaffningsvärden	9 860	7 261
Inköp	0	2 500
Omräkningsdifferens	0	99
<b>Utgående ackumulerade anskaffningsvärden</b>	<b>9 860</b>	<b>9 860</b>
Ingående avskrivningar	-2 077	-1 096
Årets avskrivningar	-963	-981
<b>Utgående ackumulerade avskrivningar</b>	<b>-3 040</b>	<b>-2 077</b>
<b>Utgående redovisat värde</b>	<b>6 820</b>	<b>7 783</b>

## Not 11 Maskiner, inventarier, verktyg och installationer

KONCERN	2022-12-31	2021-12-31
Ingående anskaffningsvärden	10 590	4 309
Inköp	1 763	7 097
Försäljningar/utrangeringar	-56	-822
Årets omräkningsdifferenser	91	6
<b>Utgående ackumulerade anskaffningsvärden</b>	<b>12 388</b>	<b>10 590</b>
Ingående avskrivningar	-2 637	-2 025
Försäljningar/utrangeringar	52	734
Årets avskrivningar	-2 693	-1 355
Årets omräkningsdifferenser	-42	9
<b>Utgående ackumulerade avskrivningar</b>	<b>-5 320</b>	<b>-2 637</b>
<b>Utgående redovisat värde</b>	<b>7 068</b>	<b>7 953</b>

MODERBOLAGET	2021-12-31	2021-12-31
Ingående anskaffningsvärden	9 740	3 688
Inköp	1 158	6 874
Försäljningar/utrangeringar	-56	-822
<b>Utgående ackumulerade anskaffningsvärden</b>	<b>10 842</b>	<b>9 740</b>
Ingående avskrivningar	-2 212	-1 698
Försäljningar/utrangeringar	52	734
Årets avskrivningar	-2 487	-1 248
<b>Utgående ackumulerade avskrivningar</b>	<b>-4 647</b>	<b>-2 212</b>
<b>Utgående redovisat värde</b>	<b>6 195</b>	<b>7 528</b>

## Not 12 Andelar i intresseföretag och gemensamt styrda företag

KONCERN	2022-12-31	2021-12-31
Ingående anskaffningsvärden	4 000	4 000
Inköp	0	0
Akteägartillskott	0	0
<b>Utgående ackumulerade anskaffningsvärden</b>	<b>4 000</b>	<b>4 000</b>
<b>Utgående redovisat värde</b>	<b>4 000</b>	<b>4 000</b>

MODERBOLAG	2022-12-31	2021-12-31
Ingående anskaffningsvärden	4 000	4 000
Inköp	0	0
Aktieägartillskott	0	0
<b>Utgående ackumulerade anskaffningsvärden</b>	<b>4 000</b>	<b>4 000</b>
<b>Utgående redovisat värde</b>	<b>4 000</b>	<b>4 000</b>

## Not 13 Specifikation andelar i intresseföretag och gemensamt styrda företag

KONCERN	2022-12-31				2021-12-31			
	Kapital- andel	Rösträtts- andel	Antal andelar	Bokfört värde	Kapital- andel	Rösträtts- andel	Antal andelar	Bokfört värde
Namn, säte, organisationsnummer Progressus Europe AB, Stockholm, 559045-8724	28%	28%	194	4 000	28%	28%	194	4 000
				<b>4 000</b>				<b>4 000</b>

MODERBOLAGET	2022-12-31				2021-12-31			
	Kapital- andel	Rösträtts- andel	Antal andelar	Bokfört värde	Kapital- andel	Rösträtts- andel	Antal andelar	Bokfört värde
Namn, säte, organisationsnummer Progressus Europe AB, Stockholm, 559045-8724	28%	28%	194	4 000	28%	28%	194	4 000
				<b>4 000</b>				<b>4 000</b>

## Not 14 Andra långfristiga fordringar

KONCERN	2022-12-31	2021-12-31
Ingående anskaffningsvärden	1 923	71
Tillkommande fordringar	409	1 852
<b>Utgående ackumulerade anskaffningsvärden</b>	<b>2 333</b>	<b>1 923</b>
<b>Utgående redovisat värde</b>	<b>2 333</b>	<b>1 923</b>

## Forts. Not 14 Andra långfristiga fordringar

MODERBOLAGET	2022-12-31	2021-12-31
Ingående anskaffningsvärden	1 116	0
Tillkommande fordringar	11	1 116
<b>Utgående ackumulerade anskaffningsvärden</b>	<b>1 127</b>	<b>1 116</b>
<b>Utgående redovisat värde</b>	<b>1 127</b>	<b>1 116</b>

## Not 15 Förutbetalda kostnader och upplupna intäkter

KONCERNEN	2022-12-31	2021-12-31
Förutbetald hyra	1 716	1 349
Förutbetald leasing	227	96
Förutbetald försäkring	395	407
Upplupen ränta	65	23
Upplupna intäkter	355	0
Förutbetalda försäljningskostnader	9 595	3 047
Övrigt	2 083	1 179
	<b>14 435</b>	<b>6 101</b>

MODERBOLAGET	2022-12-31	2021-12-31
Förutbetald hyra	1 587	1 316
Förutbetald leasing	198	96
Förutbetald försäkring	339	376
Upplupen ränta	65	23
Upplupna intäkter	347	0
Förutbetalda försäljningskostnader	6 812	2 225
Övrigt	1 678	995
	<b>11 026</b>	<b>5 031</b>

## Not 16 Antal aktier och kvotvärde

KONCERNEN	Antal aktier	Kvotvärde
Antal aktier	22 715 625	0,025

## Not 17 Upplupna kostnader och förutbetalda intäkter

KONCERNEN	2022-12-31	2021-12-31
Upplupna semesterlöner	4 553	3 658
Upplupna sociala avgifter	976	918
Upplupna försäljningskostnader	58	28
Upplupna löner	402	955
Övrigt	3 330	1 787
Förutbetalda intäkter programvara	124 611	97 198
	<b>133 930</b>	<b>104 544</b>

MODERBOLAGET	2022-12-31	2021-12-31
Upplupna semesterlöner	3 144	2 798
Upplupna sociala avgifter	976	873
Förutbetalda intäkter programvara	91 468	78 042
Övrigt	2 674	868
	<b>98 262</b>	<b>82 581</b>

## Not 18 Närståendetransaktioner

### AKTIERELATERADE INCITAMENTSPROGRAM

Den 24 juni 2021 beslutade styrelsen i SignUp med extra bolagsstämmas efterföljande godkännande den 8 oktober 2021 att utfärda två teckningsoptionsprogram till Bolagets VD Olof Hedin. Den 7 juli 2021 ingick Bolaget två teckningsoptionsavtal med Bolagets VD Olof Hedin enligt vilka han har möjlighet att teckna totalt 400 000 teckningsoptioner (efter split) som vardera ger rätt att teckna en ny aktie i Bolaget. Vidare har Bolaget ingått ett optionsavtal med VD för SignUp Software PTY Ltd enligt vilket han har möjlighet att förvärva aktier i SignUp Software PTY Ltd.

### TECKNINGSOPTIONSAVTAL MED VD OLOF HEDIN

Det första teckningsoptionsavtalet med Bolagets VD Olof Hedin, avseende 200 000 teckningsoptioner av serie 2021/2022, löstes in i sin helhet under 2022.

Det andra teckningsoptionsavtalet omfattar totalt 200 000 teckningsoptioner av serie 2021/2024 som kan utnyttjas från och med den 7 juli 2021 till och med den 7 juli 2024.

Teckningskursen efter omräkning vid split 1:10 000 är 1,84 SEK per teckningsoption och har fastställts genom värdering enligt Black and Scholes. Priset för att utnyttja teckningsoptionerna är 56,09 SEK per teckningsoption efter omräkning vid split 1:10 000. Teckningsoptionsavtalet anger ett intjänandeschema

enligt vilket samtliga teckningsoptioner anses vara intjänade först när Bolaget uppnår en ARR om minst 280 MSEK och förutsatt att teckningsoptionsinnehavaren fortfarande är anställd av Bolaget. Optionsinnehavaren kan endast utnyttja intjänade teckningsoptioner.

Teckningsoptionsavtalen innehåller en accelerationsklausul som blir aktuell i samband med en listning av Bolagets aktier på en reglerad marknad eller en MTF. Enligt denna åtar sig optionsinnehavaren att, på Bolagets förfrågan och instruktioner, utnyttja sina accelererande teckningsrätter.

### OPTIONSAVTAL MED VD FÖR SIGNUP SOFTWARE PTY LTD

Under 2022 ökade moderbolaget sitt ägande i SignUp Software Pty Ltd i Australien med 5% till 95%. I samband med detta terminerades den utestående teckningsoptionen som representerade 5% av aktierna i SignUp Software Pty Ltd och som i detalj beskrivs i årsredovisningen 2021.

## Not 19 Risker

Nedan beskrivs de riskfaktorer som bedöms vara av väsentlig betydelse för Bolagets framtida utveckling. Bolaget har bedömt riskerna utifrån sannolikheten att riskerna inträffar och den förväntade omfattningen av deras negativa effekter om de skulle materialiseras och Bolaget har, i de fall en risk inte har kunnat kvantifieras, graderat den förväntade omfattningen av riskens negativa effekt enligt den kvalitativa skalan (i) låg, (ii) medel och (iii) hög. Riskfaktorerna presenteras i ett begränsat antal kategorier, i vilka de mest väsentliga riskerna i enlighet med Bolagets bedömning enligt ovan anges först.

### Verksamhets- och branschrelaterad risk

#### RISKER RELATERADE TILL KONKURRENS

Koncernen bedriver sin verksamhet inom en hårt konkurrensutsatt bransch, och konkurrerar med såväl globala aktörer, såsom exempelvis Bottomline Technologies Inc., Medius, AXtension och Continia, som lokala aktörer såsom exempelvis Compello, Ascendo och Centsoft. Vissa av SignUps konkurrenter är således stora och effektiva företag med betydligt större finansiella resurser, tekniska resurser och marknadsföringsresurser samt betydande marknadsandelar. Konkurrenterna kan även komma att öka om nya leverantörer av programvara för elektronisk fakturahantering, som för närvarande inte är verksamma, eller som inte är verksamma i särskilt stor utsträckning, träder in på marknaden och nuvarande leverantörer förbättrar och utvidgar sina produkt- och tjänsteerbjudanden. Ökad konkurrens kan vidare leda till lägre marknadsandelar för SignUp och/eller att Koncernens kunder kräver lägre priser på SignUps produkter.

Microsoft har för närvarande en rudimentär funktionalitet för elektronisk fakturahantering inbyggd i Dynamics ERP. I dagsläget upplever Bolaget att de flesta ERP kunder efterfrågar specialiserade verktyg för elektronisk fakturahantering vilket erbjuds av SignUp, men det finns en risk att Microsoft i framtiden väljer att göra väsentliga investeringar och vidareutveckla sitt erbjudande inom elektronisk fakturahantering vilket skulle kunna medföra att kunderna väljer Microsofts egna lösningar framför Bolagets. Det finns således en risk att konkurrenterna kan komma att öka om Microsoft förbättrar och utvidgar sina produkt- och tjänsteerbjudanden väsentligt.

Koncernens kunder kan även kräva att Koncernen utvecklar nya produkter eller tjänster, vilket, i den mån Koncernen inte kan eller lyckas leva upp till sådana krav, kan leda till att kunder förloras eller till väsentligt ökade utvecklingskostnader.

*SignUp bedömer att sannolikheten för att risken, helt eller delvis, realiserar är medel. För det fall risken realiserar skulle det potentiellt kunna få en medel negativ effekt på Bolaget.*

#### RISKER RELATERADE TILL EXPANSION TILL NYA GEOGRAFISKA MARKNADER

Koncernen har idag verksamhet på flera geografiska marknader och kan komma att expandera till nya geografiska marknader som Koncernen helt eller delvis saknar erfarenhet av och där SignUp inte har ett etablerat varumärke. Att erbjuda produkter och tjänster inom nya geografiska områden kräver ofta betydande resurser och tar även avsevärd tid i anspråk. Det finns en risk att Bolaget inte når tillräcklig framgång inom nya geografiska marknader för att inom rimlig tid eller överhuvudtaget återfå den investering som gjorts. Det finns en risk att Koncernen misslyckas med att anpassa dess produkter och tjänster, och tillhörande marknadsförings- och prissättningsmodeller, för de lokala marknaderna.

Vidare kan en framtida expansion innebära att Bolaget utsätts för risker relaterade till hantering av gränsöverskridande aktiviteter, inklusive ökade kostnader och svårigheter vid skydd av Bolagets immateriella rättigheter och känsliga uppgifter, såsom personuppgifter.

De ovanstående faktorerna kan få till följd att Koncernen inte uppnår förväntad avkastning på investeringar vid expansion till nya marknader.

*SignUp bedömer att sannolikheten för att risken, helt eller delvis, realiserar är medel. För det fall risken realiserar skulle det potentiellt kunna få en medel negativ effekt på Bolaget.*

## Not 19 Risker, fort

### RISKER RELATERADE TILL TEKNISK UTVECKLING

Koncernen är beroende av att framgångsrikt kunna utveckla konkurrenskraftiga produkter och tjänster åt sina kunder.

Mjukvarubranschen karaktäriseras av en snabb utveckling av såväl nya produkter, tjänster och teknik som kunders krav på produkterna, tjänsterna och tekniken. Det är därför nödvändigt att Koncernen kan följa med i denna utveckling, vilket kan vara svårt då flera aktörer på marknaden har väsentligt större resurser än Bolaget. Koncernen behöver särskilt följa med i utvecklingen avseende Dynamics ERP. Om Koncernen misslyckas med att anpassa sig till den tekniska utvecklingen eller drabbas av kostnader till följd av utvecklingen kan det ha en väsentlig negativ inverkan på Koncernen genom att produkternas konkurrenskraft minskar på marknaden. Det kan medföra att kunder väljer konkurrenters produkter istället för Bolagets vilket kan påverka Koncernens lönsamhet.

*SignUp bedömer att sannolikheten för att risken, helt eller delvis, realiserar är låg. För det fall risken realiserar skulle det potentiellt kunna få en hög negativ effekt på Bolaget.*

### RISKER RELATERADE TILL NYCKELPERSONER

Styrelseledamöter, ledande befattningshavare och övriga nyckelpersoner i Bolaget innehar affärsmässig och särskild teknisk kompetens av stor betydelse för Koncernen och dess verksamhet, vilken kan vara svår att ersätta. Vidare är mjukvarubranschen konkurrensutsatt med ett begränsat utbud av personer som besitter den kompetens Bolaget efterfrågar. SignUps förmåga att anställa och behålla sådana personer är beroende av ett flertal faktorer, varav flera ligger bortom Bolagets kontroll, såsom konkurrensen från andra arbetsgivare på arbetsmarknaden. Vidare kan de arrangemang och avtalslösningar som Bolaget implementerat för att behålla ledande befattningshavare och nyckelpersoner visa sig vara otillräckliga eller ha begränsad effekt. Om styrelseledamöter, lednings- eller nyckelpersoner skulle lämna Bolaget riskerar viktiga kunskaper att gå förlorade med följderna att uppställda mål inte uppnås eller att genomförandet av Bolagets affärsstrategi påverkas negativt.

Om sådana personer lämnar Bolaget och inte effektivt kan ersättas skulle det kunna ha en väsentlig negativ inverkan på Bolagets verksamhet och utveckling.

*SignUp bedömer att sannolikheten för att risken, helt eller delvis, realiserar är låg. För det fall risken realiserar skulle det potentiellt kunna få en medel negativ effekt på Bolaget.*

### RISKER RELATERADE TILL FÖRSÄLNING AV TREDJEPARTSPRODUKTER

SignUp samarbetar med mjukvaruleverantörer för insamling och tolkning av fakturadata vilkas tredjepartsmjukvara erbjuds Bolagets kunder. Om Bolagets avtalsförhållanden med leverantörer av tredjepartsmjukvara skulle upphöra kan det innebära att SignUp inte längre kan tillhandahålla den aktuella tredjepartsmjukvaran till Bolagets kunder. Detta kan medföra minskade intäkter för Bolaget under den period en ny tredjepartsleverantör engageras. Vidare finns risken att avtalsförhållanden med leverantörer av befintliga tredjepartsprodukter endast kan förnyas på för Bolaget ogynnsamma villkor.

*SignUp bedömer att sannolikheten för att risken, helt eller delvis, realiserar är låg. För det fall risken realiserar skulle det potentiellt kunna få en medel negativ effekt på Bolaget.*

## Not 19 Risker, fort

### RISKER RELATERADE TILL BEROENDE AV UTMOMSTÅENDE PARTER

Koncernen är beroende av partners och distributörer för marknadsföring, försäljning och distributionen av Koncernens produkter och tjänster. Det finns en risk att sådana utomstående parter inte kan utföra sina tjänster i enlighet med avtalade villkor, vilket ökar Koncernens sårbarhet för problem som kan uppstå hos de produkter och tjänster som dessa parter tillhandahåller. Exempelvis finns en risk att sådana problem inverkar negativt på Koncernens anseende, kundnöjdhet och kundlojalitetsnivå. Det finns också en risk att Koncernens kunder kräver ersättning av Koncernen för eventuella förluster de har åsamkats i samband med sådana händelser samt att Koncernen i sin tur inte vinner framgång med eventuella ersättningsanspråk som riktas mot utomstående parter för att de inte uppfyller sina avtalsenliga förpliktelser gentemot Koncernen. Om en eller flera av dessa utomstående parter inte uppfyller sina avtalsenliga förpliktelser kan det i förlängningen påverka kunders möjligheter att få åtkomst till de produkter och tjänster som Koncernen tillhandahåller.

*SignUp bedömer att sannolikheten för att risken, helt eller delvis, realiserar är låg. För det fall risken realiserar skulle det potentiellt kunna få en låg negativ effekt på Bolaget.*

## Legala risker

### RISKER RELATERADE TILL IMMATERIELLA RÄTTIGHETER

Koncernens förmåga att konkurrera på ett effektivt sätt är bland annat beroende av dess förmåga att registrera, skydda och hävda sin rätt till immateriella rättigheter vilket inkluderar upphovsrätt relaterad till Koncernens programvara och produkt. Koncernens bruk av immateriella rättigheter, i synnerhet rättigheter som rör programvara, riskerar även att göra intrång i utomstående parters immateriella rättigheter. De kostnader som följer av att Koncernen skyddar immateriella rättigheter eller vidtar eller försvarar sig mot rättsliga åtgärder vid intrång i dess immateriella rättigheter kan vara betydande. Om Koncernen misslyckas i detta avseende kan koncernen bli skyldig att betala royalties och/eller skadestånd samt att Koncernen kan komma att förbjudas att använda de immateriella rättigheter som visat sig inkräkta på tredje parts rättigheter.

Koncernen är även beroende av know-how samt olika affärshemligheter. Det är dock inte möjligt att uppnå ett fullständigt skydd mot att information röjs eller på annat sätt distribueras utan tillstånd från Koncernen. Koncernens konkurrenter eller andra kan således få åtkomst till denna information, vilket kan innebära att informationens värde minskar eller att konkurrenter får en fördel.

*SignUp bedömer att sannolikheten för att risken, helt eller delvis, realiserar är låg. För det fall risken realiserar skulle det potentiellt kunna få en medel negativ effekt på Bolaget.*

## Not 19 Risker, fort

### RISKER RELATERADE TILL PERSONUPPGIFTSHANTERING

Som ett led i affärsverksamheten behandlar SignUp personuppgifter, huvudsakligen i samband med tillhandahållandet av Koncernens produkter och tjänster till dess kunder.

Behandlingen av personuppgifter regleras av olika skyddslagstiftningar på de marknader där Koncernen är verksam. Inom EU regleras dataskyddsförordningen ("GDPR") behandlingen av personuppgifter och den fria rörligheten för sådana uppgifter. GDPR styr SignUps möjlighet att samla in, spara, dela och på annat sätt behandla personuppgifter.

Koncernens efterlevnad avseende GDPR står under tillsyn av nationella dataskyddsmyndigheter. SignUp kan komma att misslyckas med att efterleva GDPR, och annan tillämplig dataskyddslagstiftning, på grund av bland annat brister i interna processer, manuella fel och brister relaterade till Koncernens IT-system. Underlåtenhet att efterleva GDPR kan exponera Koncernen för risken för betydande sanktioner.

Koncernen kan också utsättas för försök från tredje part att få obehörig tillgång till personuppgifter och information kan även på annat sätt exponeras via mänskliga misstag eller vid missbruk. Obehörig åtkomst till eller förlust av personuppgifter kan få en negativ inverkan på Bolagets anseende och verksamhet och kan leda till skadeståndsanspråk eller andra krav från Koncernens kunder och anställda.

*SignUp bedömer att sannolikheten för risken, helt eller delvis, realiserar är låg. För det fall risken realiserar skulle det potentiellt kunna få en medel negativ effekt på Bolaget.*

### RISKER RELATERADE TILL HACKNING OCH ANDRA IT-BROTT

Koncernen är sårbar för olika typer av IT-brott. Till exempel kan Koncernen påverkas negativt av olika systemintrång, påverkan genom s.k. ransomware (sv. utpressningsprogram), virus och andra slags IT-brott. Koncernen kan utsättas för IT-brott från såväl utomstående parter som anställda inom Koncernen. Sådana aktiviteter kan störa webbplatser, leda till andra systemfel eller orsaka störningar i verksamheten och kan skada Koncernens datorutrustning. IT-brott kan även leda till störningar i kundernas användning av koncernens mjukvarulösningar. Sådana störningar kan påverka SignUps renommé och även leda till krav mot Koncernen från de drabbade kunderna.

*SignUp bedömer att sannolikheten för risken, helt eller delvis, realiserar är låg. För det fall risken realiserar skulle det potentiellt kunna få en medel negativ effekt på Bolaget.*

## Finansiella risker

### RISKER RELATERADE TILL VALUTAFLUKTUATIONER

Valutafluktuationer kan inverka på Koncernens finansiella resultat. Koncernens redovisningsvaluta är SEK och Koncernen har en stor del av sina kostnader i SEK, medan intäkterna från Koncernens kundavtal delvis är i AUD, USD, EUR, DKK och andra valutor. För perioden som slutade den 31 december 2022 genererades 70 procent av Koncernens intäkter i andra valutor än SEK. Valutakurserna mellan SEK och andra valutor har varierat kraftigt och kan variera kraftigt i framtiden.

*SignUp bedömer att sannolikheten för risken, helt eller delvis, realiserar är låg. För det fall risken realiserar skulle det potentiellt kunna få en medel negativ effekt på Bolaget.*



## Not 20 Bokslutsdispositioner

MODERBOLAGET	2022-12-31	2021-12-31
Avsättning till periodiseringsfond	-7 000	-7 365
	<b>-7 000</b>	<b>-7 365</b>

## Not 21 Andelar i koncernföretag

MODERBOLAGET	2022-12-31	2021-12-31
Ingående anskaffningsvärden	9 968	7 055
Inköp	15001	2 914
Försäljningar	0	-1
<b>Utgående ackumulerade anskaffningsvärden</b>	<b>24 969</b>	<b>9 968</b>
<b>Utgående redovisat värde</b>	<b>24 969</b>	<b>9 968</b>

## Not 22 Specifikation andelar i koncernföretag

MODERBOLAGET	Kapitalandel	Rösträttsandel	Antal andelar	Bokfört värde
<b>Namn</b>				
SignUp Software Pty Ltd	95%	95%	950	15 005
SignUp Software Denmark Aps	100%	100%	100	9,550
SignUp Software Benelux B.V.	100%	100%	120	0
SignUp Software Inc	100%	100%	5 000	413
SignUp Software Pte Ltd	100%	100%	100	1
				<b>24 969</b>
SignUp Software Pty Ltd	Org.nr. 37,142,812 6	Säte: Lane Cove, AU		
SignUp Software Denmark Aps	Org.nr. 37 04 96 97	Säte: Copenhagen, DK		
SignUp Software Benelux B.V.	Org.nr. 82069506	Säte: Monster, NL		
SignUp Software Inc	Org.nr. 5981590	Säte: Dover, DE, US		
SignUp Software Pte Ltd	Org.nr. 202219815E	Säte: Singapore, SG		

## Not 23 Fordringar hos koncernföretag

MODERBOLAGET	2022-12-31	2021-12-31
Ingående anskaffningsvärden	5 860	1 921
Ny utlåning	14 897	5 860
Återbetalning	0	-1 921
<b>Utgående ackumulerade anskaffningsvärden</b>	<b>20 757</b>	<b>5 860</b>
<b>Utgående redovisat värde</b>	<b>20 757</b>	<b>5 860</b>

## Not 24 Disposition av vinst eller förlust

MODERBOLAGET	2022
Styrelsen föreslår att till förfogande stående vinstmedel (kr):	
balanserad vinst	11 278 236
fri överkursfond	195 943 722
årets vinst	9 819 726
	<b>217 041 684</b>
<i>disponeras så att</i>	
utdelning till aktieägare 0,25 kr per aktie	5 678 906,25
i ny räkning överföres	211 362 777,75

## Not 25 Obeskattade reserver

MODERBOLAGET	2022-12-31	2021-12-31
Periodiseringsfond 2020	7 080	7 080
Periodiseringsfond 2021	7 365	7 365
Periodiseringsfond 2022	7 000	0
	<b>21 445</b>	<b>14 445</b>

Stockholm den 16 mars 2023

Göran Garvner  
Ordförande

Cecilia Danielsson Lager

Christian Cederholm

Erik Wästlund

Ari Liukko

Henrik Garvner

Olof Hedin  
Verkställande direktör

Vår revisionsberättelse har lämnats den 16 mars 2023

BDO Mälardalen AB

Carl-Johan Kjellman  
Auktoriserad revisor

# Revisionsberättelse

Till bolagsstämman i SignUp Software AB (publ) Org.nr. 556570-9721

## RAPPORT OM ÅRSREDOVISNINGEN OCH KONCERNREDOVISNINGEN

### Uttalanden

Vi har utfört en revision av årsredovisningen och koncernredovisningen för SignUp Software AB för år 2022. Bolagets årsredovisning och koncernredovisning ingår på sidorna 21-51 i detta dokument.

Enligt vår uppfattning har årsredovisningen och koncernredovisningen upprättats i enlighet med årsredovisningslagen och ger en i alla väsentliga avseenden rättvisande bild av moderbolagets och koncernens finansiella ställning per den 31 december 2022 och av dessas finansiella resultat och kassaflöde för året enligt årsredovisningslagen.

Förvaltningsberättelsen är förenlig med årsredovisningens och koncernredovisningens övriga delar.

Vi tillstyrker därför att bolagsstämman fastställer resultaträkningen och balansräkningen för moderbolaget och för koncernen.

### Grund för uttalanden

Vi har utfört revisionen enligt International Standards on Auditing (ISA) och god revisionssed i Sverige. Vårt ansvar enligt dessa standarder beskrivs närmare i avsnittet "Revisorns ansvar". Vi är oberoende i förhållande till moderbolaget och koncernen enligt god revisorssed i Sverige och har i övrigt fullgjort vårt yrkesetiska ansvar enligt dessa krav.

Vi anser att de revisionsbevis vi har inhämtat är tillräckliga och ändamålsenliga som grund för våra uttalanden.

### Annan information än årsredovisningen och koncernredovisningen

Det är styrelsen och verkställande direktören som har ansvaret för den andra informationen. Den andra informationen återfinns på sidorna 1-20 samt sidorna 55-57 (men innefattar inte årsredovisningen, koncernredovisningen och vår revisionsberättelse avseende denna).

Vårt uttalande avseende årsredovisningen och koncernredovisningen omfattar inte denna information och vi gör inget uttalande med bestyrkande avseende denna andra information.

I samband med vår revision av årsredovisningen och koncernredovisningen är det vårt ansvar att läsa den information som identifieras ovan och överväga om informationen i väsentlig utsträckning är oförenlig med årsredovisningen och koncernredovisningen. Vid denna genomgång beaktar vi även den kunskap vi i övrigt inhämtat under revisionen samt bedömer om informationen i övrigt verkar innehålla väsentliga felaktigheter.

Om vi, baserat på det arbete som har utförts avseende denna information, drar slutsatsen att den andra informationen innehåller en väsentlig felaktighet, är vi skyldiga att rapportera detta. Vi har inget att rapportera i det avseendet.

### Styrelsens och verkställande direktörens ansvar

Det är styrelsen och verkställande direktören som har ansvaret för att årsredovisningen och koncernredovisningen upprättas och att de ger en rättvisande bild enligt årsredovisningslagen. Styrelsen och verkställande direktören ansvarar även för den interna kontroll som de bedömer är nödvändig för att upprätta en årsredovisning och koncernredovisning som inte innehåller några väsentliga felaktigheter, vare sig dessa beror på oegentligheter eller misstag.

Vid upprättandet av årsredovisningen och koncernredovisningen ansvarar styrelsen och verkställande direktören för bedömningen av bolagets och koncernens förmåga att fortsätta verksamheten. De upplyser, när så är tillämpligt, om förhållanden som kan påverka förmågan att fortsätta verksamheten och att använda antagandet om fortsatt drift. Antagandet om fortsatt drift tillämpas dock inte om styrelsen och verkställande direktören avser att likvidera bolaget, upphöra med verksamheten eller inte har något realistiskt alternativ till att göra något av detta.

## Revisorns ansvar

Våra mål är att uppnå en rimlig grad av säkerhet om huruvida årsredovisningen och koncernredovisningen som helhet inte innehåller några väsentliga felaktigheter, vare sig dessa beror på oegentligheter eller misstag, och att lämna en revisionsberättelse som innehåller våra uttalanden. Rimlig säkerhet är en hög grad av säkerhet, men är ingen garanti för att en revision som utförs enligt ISA och god revisions sed i Sverige alltid kommer att upptäcka en väsentlig felaktighet om en sådan finns. Felaktigheter kan uppstå på grund av oegentligheter eller misstag och anses vara väsentliga om de enskilt eller tillsammans rimligen kan förväntas påverka de ekonomiska beslut som användare fattar med grund i årsredovisningen och koncernredovisningen.

Som del av en revision enligt ISA använder vi professionellt omdöme och har en professionellt skeptisk inställning under hela revisionen. Dessutom:

- identifierar och bedömer vi riskerna för väsentliga felaktigheter i årsredovisningen och koncernredovisningen, vare sig dessa beror på oegentligheter eller misstag, utformar och utför granskningsåtgärder bland annat utifrån dessa risker och inhämtar revisionsbevis som är tillräckliga och ändamålsenliga för att utgöra en grund för våra uttalanden. Risker för att inte upptäcka en väsentlig felaktighet till följd av oegentligheter är högre än för en väsentlig felaktighet som beror på misstag, eftersom oegentligheter kan innefatta agerande i maskopi, förfalskning, avsiktliga utelämnanden, felaktig information eller åsidosättande av intern kontroll.
- skaffar vi oss en förståelse av den del av bolagets interna kontroll som har betydelse för vår revision för att utforma granskningsåtgärder som är lämpliga med hänsyn till omständigheterna, men inte för att uttala oss om effektiviteten i den interna kontrollen.
- utvärderar vi lämpligheten i de redovisningsprinciper som används och rimligheten i styrelsens och verkställande direktörens uppskattningar i redovisningen och tillhörande upplysningar.
- drar vi en slutsats om lämpligheten i att styrelsen och verkställande direktören använder antagandet om fortsatt drift vid upprättandet av årsredovisningen och koncernredovisningen. Vi drar också en slutsats, med grund i de inhämtade revisionsbevisen, om huruvida det finns någon väsentlig osäkerhetsfaktor som avser sådana händelser eller förhållanden som kan leda till

betydande tvivel om bolagets och koncernens förmåga att fortsätta verksamheten. Om vi drar slutsatsen att det finns en väsentlig osäkerhetsfaktor, måste vi i revisionsberättelsen fästa uppmärksamheten på upplysningarna i årsredovisningen och koncernredovisningen om den väsentliga osäkerhetsfaktorn eller, om sådana upplysningar är otillräckliga, modifiera uttalandet om årsredovisningen och koncernredovisningen. Våra slutsatser baseras på de revisionsbevis som inhämtas fram till datumet för revisionsberättelsen. Dock kan framtida händelser eller förhållanden göra att ett bolag och en koncern inte längre kan fortsätta verksamheten.

- utvärderar vi den övergripande presentationen, strukturen och innehållet i årsredovisningen och koncernredovisningen, däribland upplysningarna, och om årsredovisningen och koncernredovisningen återger de underliggande transaktionerna och händelserna på ett sätt som ger en rättvisande bild.
- inhämtar vi tillräckliga och ändamålsenliga revisionsbevis avseende den finansiella informationen i enheterna eller affärsaktiviteterna inom koncernen för att göra ett uttalande avseende koncernredovisningen. Vi ansvarar för styrning, övervakning och utförande av koncernrevisionen. Vi är ensamt ansvariga för våra uttalanden. Vi måste informera styrelsen om bland annat revisionens planerade omfattning och inriktning samt tidpunkten för den. Vi måste också informera om betydelsefulla iakttagelser under revisionen, däribland de eventuella betydande brister i den interna kontrollen som vi identifierat.

## RAPPORT OM ANDRA KRAV ENLIGT LAGAR OCH ANDRA FÖRFATTNINGAR

### Uttalanden

Utöver vår revision av årsredovisningen och koncernredovisningen har vi även utfört en revision av styrelsens och verkställande direktörens förvaltning för SignUp Software AB för år 2022 samt av förslaget till dispositioner beträffande bolagets vinst eller förlust. Vi tillstyrker att bolagsstämman disponerar vinsten enligt förslaget i förvaltningsberättelsen och beviljar styrelsens ledamöter och verkställande direktören ansvarsfrihet för räkenskapsåret.

### Grund för uttalanden

Vi har utfört revisionen enligt god revisionsssed i Sverige. Vårt ansvar enligt denna beskrivs närmare i avsnittet "Revisorns ansvar". Vi är oberoende i förhållande till moderbolaget och koncernen enligt god revisorssed i Sverige och har i övrigt fullgjort vårt yrkesetiska ansvar enligt dessa krav.

Vi anser att de revisionsbevis vi har inhämtat är tillräckliga och ändamålsenliga som grund för våra uttalanden.

### Styrelsens och verkställande direktörens ansvar

Det är styrelsen som har ansvaret för förslaget till dispositioner beträffande bolagets vinst eller förlust. Vid förslag till utdelning innefattar detta bland annat en bedömning av om utdelningen är försvarlig med hänsyn till de krav som bolagets och koncernens verksamhetsart, omfattning och risker ställer på storleken av bolagets och koncernens egna kapital, konsolideringsbehov, likviditet och ställning i övrigt. Styrelsen ansvarar för bolagets organisation och förvaltningen av bolagets angelägenheter. Detta innefattar bland annat att fortlöpande bedöma bolagets och koncernens ekonomiska situation och att tillse att bolagets organisation är utformad så att bokföringen, medelsförvaltningen och bolagets ekonomiska angelägenheter i övrigt kontrolleras på ett betryggande sätt. Verkställande direktören ska sköta den löpande förvaltningen enligt styrelsens riktlinjer och anvisningar och bland annat vidta de åtgärder som är nödvändiga för att bolagets bokföring ska fullgöras i överensstämmelse med lag och för att medelsförvaltningen ska skötas på ett betryggande sätt.

### Revisorns ansvar

Vårt mål beträffande revisionen av förvaltningen, och därmed vårt uttalande om ansvarsfrihet, är att inhämta revisionsbevis för att med en rimlig grad av säkerhet kunna bedöma om någon styrelseledamot eller verkställande direktören i något väsentligt avseende:

- företagit någon åtgärd eller gjort sig skyldig till någon försummelse som kan föranleda ersättningsskyldighet mot bolaget, eller
- på något annat sätt handlat i strid med aktiebolagslagen, årsredovisningslagen eller bolagsordningen.

Rimlig säkerhet är en hög grad av säkerhet, men ingen garanti för att en revision som utförs enligt god revisionsssed i Sverige alltid kommer att upptäcka åtgärder eller försummelser som kan föranleda ersättningsskyldighet mot bolaget, eller att ett förslag till dispositioner av bolagets vinst eller förlust inte är förenligt med aktiebolagslagen.

Som en del av en revision enligt god revisionsssed i Sverige använder vi professionellt omdöme och har en professionellt skeptisk inställning under hela revisionen. Granskningen av förvaltningen och förslaget till dispositioner av bolagets vinst eller förlust grundar sig främst på revisionen av räkenskaperna. Vilka tillkommande granskningsåtgärder som utförs baseras på vår professionella bedömning med utgångspunkt i risk och väsentlighet. Det innebär att vi fokuserar granskningen på sådana åtgärder, områden och förhållanden som är väsentliga för verksamheten och där avsteg och överträdelser skulle ha särskild betydelse för bolagets situation. Vi går igenom och prövar fattade beslut, beslutsunderlag, vidtagna åtgärder och andra förhållanden som är relevanta för vårt uttalande om ansvarsfrihet. Som underlag för vårt uttalande om styrelsens förslag till dispositioner beträffande bolagets vinst eller förlust har vi granskat styrelsens motiverade yttrande samt ett urval av underlagen för detta för att kunna bedöma om förslaget är förenligt med aktiebolagslagen.

Stockholm den 16 mars 2023

BDO Mälardalen AB

Carl-Johan Kjellman

## Definitioner

**ARR** - Årliga återkommande intäkter, definieras som totalt kontrakterad mjukvaruintäkt på årsbasis vid varje given tidpunkt.

**ERP** – Affärssystem.

**FoU-timmar** – Forsknings- och Utvecklingsutgifter.

**Microsoft Power BI** – ett datorprogram och tillika analysverktyg inom business intelligence och datorvisualisering från Microsoft. Programvaran är en del av Microsoft Power Platform.

## Kalendarium

Årsstämma 2023 _____	19 april
Q1 2023 _____	27 april
Q2 2023 _____	14 juli
Q3 2023 _____	20 oktober







SignUp Software AB (publ)  
Org.nr. 556570-9721

SignUp Software AB (HQ)  
Evenemangsgatan 2c  
169 79 Solna, Sweden  
Tel: + 46 8 5678 00 00  
[ir@signupsoftware.com](mailto:ir@signupsoftware.com)

[signupsoftware.com](http://signupsoftware.com)