





Innehåll

Inledning	3
Året i korthet	4
VD har ordet	5
Koncernens utveckling	6
SignUp i korthet	7
Verksamhet	8
Affärsidé	9
Affärsmodell och erbjudande	9
Produkterbjudande	11
Marknad	14
Marknadsöversikt	15
Riskfaktorer	18
Bolagsstyrning	24
Organisation och koncernstruktur	25
Styrelse	26
Ledande befattningshavare	28
Aktien	30
Finansiell rapport	32
Förvaltningsberättelse	33
Förändring av eget kapital	35
Koncernens resultaträkning	36
Koncernens balansräkning	37
Koncernens kassaflödesanalys	39
Moderbolagets resultaträkning	40
Moderbolagets balansräkning	41
Moderbolagets kassaflödesanalys	43
Noter	44
Revisionsberättelse	62

Året i korthet

- Årligen återkommande intäkter (ARR) växte med 59,2 MSEK (44,4 %) för de senaste tolv månaderna. Vid slutet av året var ARR 192,4 MSEK (133,2).
- Nettoomsättningen för 2021 uppgick till 186,5 MSEK (150) vilket motsvarar en tillväxt på 24,3 % jämfört med 2020.
- EBITA-marginalen för 2021 uppgick till 17,5 % (21,4%).
- Styrelsen föreslår ingen utdelning för räkenskapsåret 2021. Vinsten kommer återinvesteras i tillväxt.
- Resultatet per aktie var 0,80 SEK.

ARR tillväxt
44,4%
2021

EBITA
17,5%
2021

Nyckeltal	Jan-dec 2021	Jan-dec 2020	Förändring
ARR*, slutet av perioden (MSEK)	192,4	133,2	44,4%
Nettoomsättning (MSEK)	186,5	150,0	24,3%
EBITDA (MSEK)	34,0	33,0	3,2%
EBITDA (%)	18,2%	22,0%	e/t
EBITA (MSEK)	32,7	32,0	2,1%
EBITA (%)	17,5%	21,4%	e/t
Netto kassa+/skuld- slutet av perioden (MSEK)	251,6	39,7	633,8%

* Årligen återkommande intäkter (ARR) – totalt värde av kontrakterade årligen återkommande arvoden vid en given tidpunkt.

VD har ordet

SignUps viktigaste nyckeltal är årligen återkommande intäkter (ARR) och under 2021 uppnådde vi en ARR-tillväxt på 44 procent. Alla marknader växer bra och för SignUp har de snabbast växande marknaderna under 2021 varit Nordamerika samt Australien/ Nya Zeeland med 57 % respektive 130 %.

2021 var ett fantastiskt år för SignUp Software med en accelererad ARR-tillväxt främst drivet av nya kunder. De årliga återkommande intäkterna (ARR) växte med 44 procent motsvarande 59,2 MSEK för helåret 2021 och i december 2021 uppgick till 192,4 MSEK.

Efterfrågan på digitalisering och automatisering är fortsatt hög. Detta i kombination med Microsofts framgång med att sälja Microsoft Dynamics ERP skapar en stor global efterfrågan på SignUp Softwares lösning, ExFlow, för elektronik leverantörsfakturahantering.

Året innehöll många höjdpunkter. I maj etablerades ett bolag i Nederländerna och i juli etablerades ett bolag i USA. Den 24 november 2021 ringde klockan på Nasdaq First North Growth Market för SignUp Software vilket var slutet på ett stort arbete med att göra SignUp redo för att verka i en noterad miljö. Den 25 november 2021 flyttade SignUp till ett nytt huvudkontor i Mall of Scandinavia för att välkomna partners, kunder samt nuvarande och nya medarbetare till ett fantastiskt kontor.

Produkten ExFlow har nu funnits i 20 år och under 2021 har många nya funktioner tillkommit bl.a. utökad funktionalitet inom maskininlärning (AI) och utökad stöd för många länder runt om i världen. ExFlow används idag i över 60 länder.



"2021 var ett fantastiskt år för SignUp med ARR-tillväxt på 44 %, börsintroduktion samt ett nytt huvudkontor."

Nettoomsättningen för 2021 ökade från 150 MSEK till 186,5 MSEK (24 %) och EBITA för 2021 ökade från 32 MSEK till 32,7 MSEK (2 %).

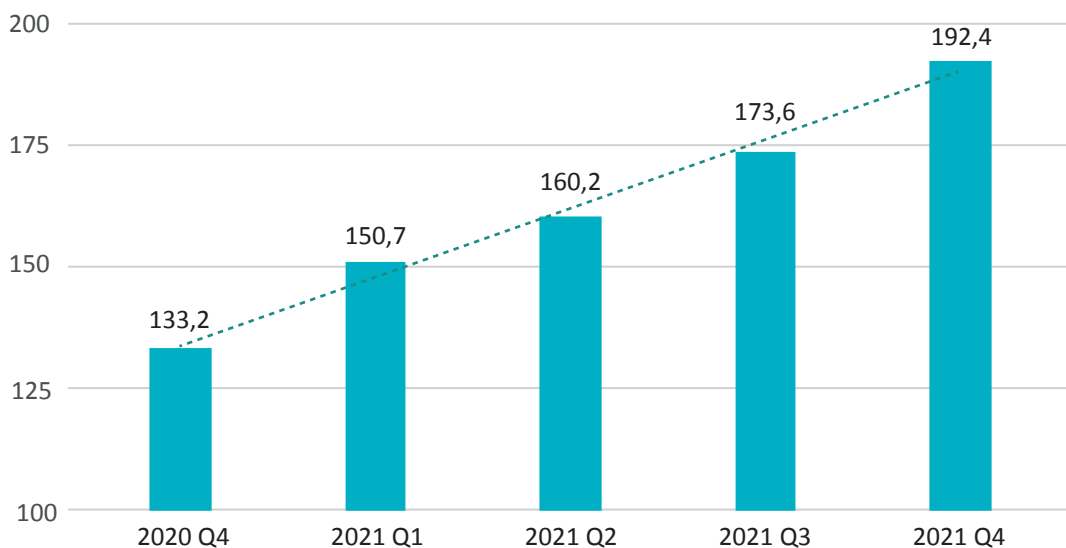
Organisationen har stärkts i många dimensioner för att möjliggöra framtida tillväxt och vid i slutet av året hade bolaget totalt 94 anställda vilket är en tillväxt på 40 % för 2021 med tonvikt på att stärka organisationen på tillväxtmarknader för att tillgodose kundernas efterfrågan.

Slutligen vill jag tacka kunder, partners, anställda och aktieägare för ert stöd under 2021 och ser fram emot ett spännande 2022.

Olof Hedin, VD

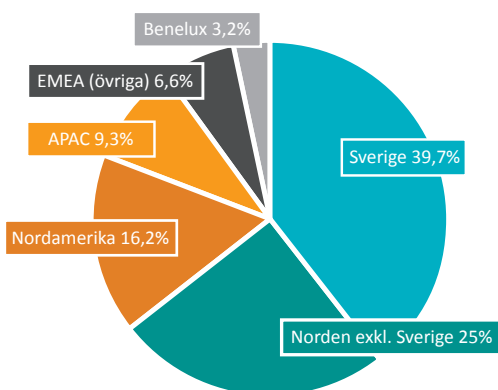
Koncernens utveckling

Årligen återkommande intäkter (ARR), MSEK

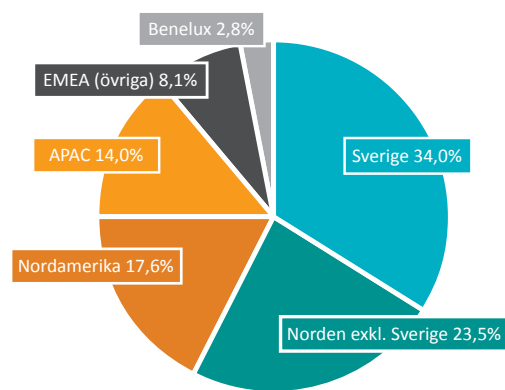


Årligen återkommande intäkter (ARR) per 31 december 2021 uppgick till 192,4 MSEK. Tillväxten de sista tolv månaderna uppgick till 59,2 MSEK vilket motsvarar 44% tillväxt.

Återkommande årliga intäkter per land 2020 (%)



Återkommande årliga intäkter per land 2021 (%)



Årligen återkommande intäkter har ökat i alla regioner. Ovan graf visar andelen av totala intäkter per region där Nordamerika och APAC ökar snabbt och tar en större andel av totala intäkterna.

SignUp i korthet

SignUp är ett snabbt växande mjukvaruföretag som erbjuder en heltäckande lösning, ExFlow, för elektronisk leverantörsfakturahantering inbyggd i Microsofts affärssystem Dynamics ERP. Bolaget har etablerat sig som en global aktör med ett flertal stora företag som kunder samt flertalet partnerskap med återförsäljare av Microsofts affärssystemslösningar. SignUp grundades 1999 och är ett globalt företag med 94 heltidsanställda, huvudkontor i Stockholm med ytterligare kontor i Danmark, Australien, Nederländerna samt USA.



Vision

Att, genom vårt erbjudande av att sälja programvaruprenumerationer, vara en av de ledande globala aktörerna inom automation av ekonomiprocesser för Microsoft Dynamics ERP:s kunder.



Strategi

Att hyra ut mjukvara där den huvudsakliga försäljningen sker via partners i Microsofts globala partnernätverk, samt att attrahera och behålla spetskompetens inom elektronisk leverantörsfakturahantering i kombination med Dynamics ERP.



Finansiella mål

Att långsiktigt vara ett lönsamt tillväxtbolag med den finansiella målsättningen att våra årliga återkommande intäkter på medellång sikt ska växa med minst 25 procent organiskt per år. Vidare har bolaget som målsättning att på medellång sikt uppnå en EBITA-marginal om cirka 20 procent, dock kommer marginalen på kort sikt påverkas negativt av tillväxtinvesteringar (organiskt och/eller förvärv) som bolaget bedömer skapar långsiktigt värde för aktieägarna.



Verksamhet



Affärsidé

SignUps affärsidé är att utveckla, marknadsföra och sälja mjukvaran ExFlow för elektronisk leverantörsfakturahantering. Bolagets mål är att vara en av de ledande aktörerna inom funktionalitet för elektronisk leverantörsfakturahantering för Dynamics ERP-kunder genom att erbjuda en helt inbyggd lösning.

SignUps programvara bygger på lång erfarenhet och kunskap inom Dynamics ERP och den automatiserade

process där företag tar emot, läser in, kontrollerar och attesterar inkommande leverantörsfakturor. Genom att implementera ExFlow för elektronisk leverantörsfakturahantering kan kunderna spara tid, minska kostnaderna, öka kontrollen, visibilitet och spårbarhet i leverantörsfakturaprocessen. Lösningen gör processen för inkommande leverantörsfakturor till ett strömlinjeformat, automatiserat arbetsflöde som tillgängliggörs i ett välbekant gränssnitt med samma affärslogik som Dynamics ERP. Som ett resultat ger ExFlow en betydande avkastning på investeringen över tid och förbättrar kundens resultat.

Affärsmodell och erbjudande

SignUp genererar intäkter genom att sälja programvaruprenumerationer och tillhörande tjänster relaterade till elektronisk leverantörsfakturahantering. Bolagets programvara ExFlow levereras som en paketerad lösning där kunderna får tillgång till alla funktioner i en prenumeration. En styrka i programvaran är förmågan att skala både vad gäller kundstorlek och komplexitet. Intäkter genereras huvudsakligen genom två källor där prenumerationsmodellen är den mest framträdande. Följande beskriver SignUps affärsmodell och intäktströmmar.

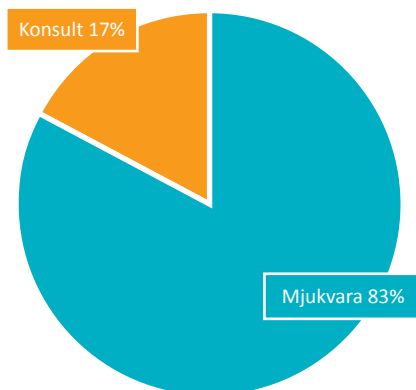
I. Återkommande mjukvaruintäkter, 83 procent av nettoomsättningen 2021

- Fast årsavgift baserat på fakturavolym och antal användare
- Förskottsbetalning faktureras årligen
- Underhåll och rätt till nya versioner ingår

II. Konsultintäkter, 17 procent av nettoomsättningen 2021

- Projektagift, fast avgift per implementation
- Löpande konsultuppdrag fakturerade per timme

Nettoomsättning per segment 2021 (%)



Prenumerationer prissätts baserat på årlig fakturavolym som kunden har rätt att behandla genom lösningen och antalet användare och ökar i enlighet därmed. Kontrakten är normalt tre år med tre månaders uppsägningstid som automatiskt förnyas med tolv månader. Prenumerationsavgifter faktureras årligen i förväg och skapar därigenom likviditet för ytterligare tillväxtpöjligheter.

Varje ny direktkund debiteras en fast implementeringsavgift och inkluderar leverans av programvaran,

installation, konfiguration, och utbildning. Beroende på kundens storlek och vilken version av Dynamics ERP kunden använder, varierar den fasta implementeringsavgiften från 30 TSEK upp till 240 TSEK.

Konsultavgifter avser även tjänster kring Bolagets mjukvaruutbud och härrör främst från ytterligare tjänster som utförs vid implementering utöver standardimplementeringspaketet, ändringsförfrågningar, tjänster relaterade till en uppgradering av Dynamics ERP- och ExFlow-programvara samt extraordinära supportärenden.

Det finns en hög intäktsförutsägbarhet i SignUps affärsmodell där en betydande andel (cirka 83 procent per 2021) av intäkterna kommer från prenumerationsavgifter. Historiskt har Bolaget haft en hög behållningsgrad av kunder och tillför nya kunder till sin intäktbas varje månad samtidigt som de befintliga kundernas engagemang växer över tid. Under 2021 hade Bolaget en ratio för bibehållna kunder av nettoomsättningen om cirka 107 % samt ett livstidsvärde-kundanskaffningskostnadsratio om 35:1.

Produkterbudande



EXFLOW

ExFlow är certifierad av Microsoft och per den 31 december 2021 hade SignUp årligen återkommande hyresintäkter motsvarande 192,4 MSEK från ExFlow och integrerade lösningar för insamling och tolkning av fakturadata. ExFlow-lösningen består av två produkter; ExFlow för 365 BC och ExFlow för 365 FO. Båda produkterna inkluderar en tilläggsmodul inbyggd i Dynamics ERP-applikationen (används huvudsakligen av ekonomiavdelningen) och en separat webbaserad applikation för attestanter (det vill säga övrig personal som godkänner fakturor). Denna funktionalitet gör att ekonomiavdelningen kan utföra alla uppgifter relaterade till fakturahantering i ExFlow utan att lämna Dynamics ERP-programmet medan attestanten (som vanligtvis inte har åtkomst till Dynamics ERP) kan utföra alla sina uppgifter i ett enkelt och intuitivt webbgränssnitt. ExFlow-programvaran använder samma databas som Dynamics ERP och säkerställer att användaren alltid har uppdaterad information utan potentiellt kostsamma och tidskrävande synkroniseringar och integrationer eller förseningar. ExFlow är tillgängligt för alla Dynamics 365 FO- och BC-versioner. För kunder som använder ExFlow på äldre versioner av Dynamics ERP fortsätter SignUp att underhålla och stödja ExFlow-programvaran.



DYNAMICS ERP-SVITER OCH EXFLOW

I november 2016 lanserade Microsoft den nya Dynamics-plattformen Microsoft Dynamics 365, en molnbaserad plattform skapad för att möjliggöra intelligenta affärs-systemlösningar i molnet. I likhet med samlingen av Microsofts Officeprodukter i Office 365 är Dynamics 365 en samling av Dynamics-produkter inklusive CRM-system, resursplanering för större företag, affärs-applikationer (t.ex. PowerApps), Flow och andra moln-verksamhetsplattformar för att göra de tillgängliga via en enda prenumeration. Dynamics 365-plattformen är

helt webbaserad, driftsatt i Microsoft Azure och tillgänglig oberoende av mobilenhet eller dator, men kunderna har också möjlighet att installera lösningen på egna servrar eller välja en hybridlösning. SignUp har framgångsrikt lanserat nya versioner av ExFlow för Dynamics 365, varav ExFlow 365 FO släpptes i november 2016 och ExFlow 365 BC släpptes i juli 2018. SignUp var en av de första svenska mjukvarupartners som slutförde hela certifieringsprocessen för Microsoft AppSource, som exempelvis innehåller omfattande kodgranskning, krav på den tekniska lösningen och krav på stödmaterial som beskrivningar av affärsprocesser och utbildningsmaterial.



EXFLOW 365 FO

ExFlow 365 FO är SignUps lösning för 365 FO och kundsegmentet definieras som företag med över 250 användare. 365 FO är speciellt utvecklat för stora internationella organisationer inom service, tillverknings-, distribution, finans, offentlig verksamhet och detaljhandel. Det är en avancerad lösning med ett stort utbud av funktioner för kunden. ExFlow 365 FO utnyttjar de befintliga funktionerna i Dynamics ERP och adderar automatisering specifikt för avancerad hantering av inkommande fakturor samt en mängd ytterligare funktioner.



EXFLOW 365 BC

ExFlow 365 BC är SignUps lösning för 365 BC riktat mot små och medelstora kunder vilket definieras som företag eller organisationer med 10-250 användare. Jämfört med 365 FO är 365 BC ett enklare ERP-system med enklare implementering och underhåll. I likhet med ExFlow 365 FO utnyttjar ExFlow 365 BC befintlig logik i 365 BC, med diverse tilläggfunktioner för den automatiserade processen för inkommande leverantörsfakturor för att täcka områden som inte ingår i 365 BC-applikation, såsom rekvisitioner samt inköpsorder-matchning och godkännande.



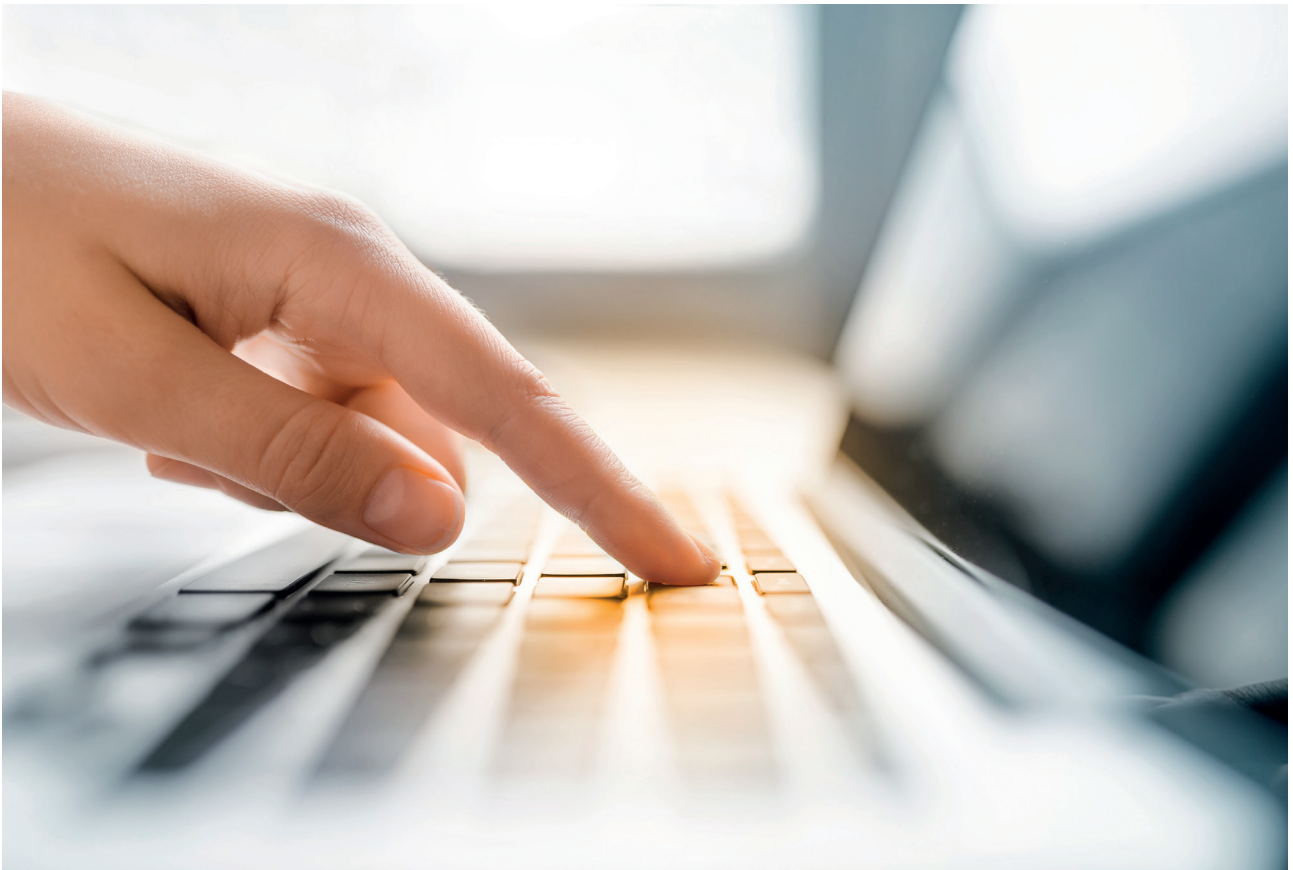
EXFLOW OCH DYNAMICS ERP DISTRIBUTION

Beroende på kundens val kring installation av Dynamics ERP (lokalt eller i molnet) följer implementationen av ExFlow. Installationen av ExFlow görs antingen av någon av SignUps dryga 90-talet partners globalt eller av Bolaget direkt, beroende på vilken geografisk marknad som är aktuell. Sedan november 2017 erbjuder SignUp även nya ExFlow 365 BC-kunder möjlighet att driftsätta ExFlow-webbapplikationen i Microsoft Azure (en av Microsofts molntjänster) som en tjänst som ingår i kundens prenumeration. Nya versioner och uppdateringar av ExFlow görs tillgängliga för alla kunder omedelbart, men kunderna väljer när och om de vill uppdatera. SignUp utför de aktuella uppdateringarna åt kunderna, vilka debiteras ett timpris för tjänsten. Parallellt med Microsofts Dynamics successiva övergång till molnet, utvecklas ExFlow till en ren molnlösning med enkel implementering och automatiska uppdateringar.



EXFLOW OCH AUTOMATISERING AV LEVERANTÖRSFAKTURAHANTERING MED EXFLOW

ExFlow gör det möjligt att på ett enkelt sätt godkänna leverantörsfakturer och rationalisera hela processen för hantering av skanning, godkännande, bokföring samt analys av historiska och statistiska data. De två ExFlow-produkterna (365 FO och 365 BC) är utvecklade i separata utvecklingsavdelningar, men med en gemensam produktstrategi och kvalitetssäkringsprocess. I följande avsnitt beskrivs den allmänna funktionaliteten för ExFlow-programvaran som kan variera något mellan de två ExFlow-produkterna till följd av den varierande graden av funktionalitet.



Översikt av SignUps produkterbjudande



1 Data capture solution

Provided by a third party. SignUp enjoys high margins when selling 3rd party data capture solutions

2 Capture and interpret

Interpret any type of invoice in any format, paper or electronic

3 Import and validation

Data is imported and validated in Dynamics 365¹

4 Pre-coding

Pre-coding of all incoming invoices, minimizing manual labor using RPA and AI/ML

5 3-way invoice matching

Matches invoices against orders, contracts or receipts and enhances the 3-way matching in Dynamics 365

Benefits of exflow



Efficiency
Streamlined AP processing inside D365



Control
Automation contributes to less risk of errors



Visibility
Increased process transparency



Cost reduction
Staff utilization through process efficiency

8 BI and analytics

Using Power BI for analytics and follow-up and visualize the process

7 Booking and payment

Approved invoices are automatically booked before they are paid. An invoice can be accessed at any time

6 Approval workflow

Routes unmatched invoices for approval on any device, notifying via email. Approval workflow is suggested using dynamic approval rules



Marknad

Marknadsöversikt

INTRODUKTION

SignUp verkar på den globala marknaden för den automatiserade processen för inkommande leverantörsfakturor och den intilliggande, bredare marknaden för inköp-till-betalning. Bolagets erbjudande inom elektronisk leverantörsfakturahantering är uteslutande utvecklat för Dynamics ERP och SignUps marknad påverkas därmed av Dynamics ERP:s utveckling på den bredare ERP-marknaden och drivs av trender på marknaderna för inköp-till-betalning och den automatiserade processen för inkommande leverantörsfakturor.

Microsoft drar fördelar från ett ekosystem av oberoende mjukvaruåterförsäljare och vice versa

Genom sitt nätverk av oberoende mjukvaruåterförsäljare kan Microsoft erbjuda en av de marknadsledande mjukvarulösningarna, vilket driver försäljningen för både Dynamics ERP och de oberoende mjukvaruåterförsäljarna. De oberoende mjukvaruåterförsäljarna kan även leverera nödvändiga funktionaliteter som en del i förfrågningsförslag att inhämta offerter vilket leder till att Microsoft marknadsför de oberoende mjukvaruåterförsäljarna mer proaktivt med funktionaliteter som adderar värde för att fortsatt stärka ekosystemet. Microsoft vill också att de oberoende mjukvaruåterförsäljarna ska växa och frodas på plattformen eftersom det kommer minska kundbortfall.

Microsoft är beroende av tjänsteleverantörer och vice versa

Tjänsteleverantörer (som exempelvis Orango, TietoEvry och Advania) kan erbjuda lokala supporttjänster samt implementationssupport och kan även hjälpa Microsoft med nyförsäljning med lokal närvaro. Tjänsteleverantörerna kan samtidigt möjliggöra skalbarhet för Microsoft och de oberoende mjukvaruåterförsäljarna. Oberoende mjukvaruåterförsäljare inom Microsofts ekosystem levererar värdehöjande komponenter för Microsofts Tjänsteleverantörer som konkurrerande konsultbolag inte kan erbjuda. Detta driver försäljning för både

Tjänsteleverantörer, oberoende mjukvaruåterförsäljare och Microsoft.

MARKNADENS STORLEK OCH SEGMENTERING

ERP-marknaden och Microsoft Dynamics

Den övergripande ERP-programvarumarknaden är den enskilt största kategorin av programvaruutgifter och värderades år 2019 till över 39,3 miljarder USD globalt. Enligt Allied Market Research förväntas ERP-mjukvarumarknaden växa med en genomsnittlig årlig tillväxttakt ("CAGR") om 11,9 procent till 86,3 miljarder USD 2026. ERP-marknaden genomgår ett generationsskifte, som drivs av molntjänsters framväxt. För marknadsstorleksändamål omfattar definitionen av ERP-marknaden de olika kategorierna administrativ ERP (programvara för finansiell förvaltning "FMS" och "HCM"-programvara för humankapital) och operativ ERP (tillverknings- och driftsprogramvara och programvara för företagshantering).

Idag har Microsoft en av de ledande positionerna på ERP-marknaden med en marknadsandel om cirka 11 procent år 2021.

SaaS-modellens prenumerationslicensiering har tagit över den tidigare vanliga licensieringsmodellen med eviga licenser och driver nettoomsättningstillväxten för Microsofts segment Produktivitet och Företagsprocesser. Tillväxten inom Microsofts segment Produktivitet och Företagsprocesser ger en indikation på underliggande kundtillväxt för Dynamics ERP, vilket därmed leder till en ökad omsättning och total adresserbar marknad för SignUp. Dynamics ERP:s tillväxttakt estimeras av analytiker fortsatt vara högre än den generella ERP-marknaden i och med att CIO:s fortsätter att konsolidera leverantörer. Faktumet att Microsoft växer snabbare, än den generella ERP-marknaden ger förutsättningar för ett stabilare kundinflöde för SignUp i form av en av de ledande mjukvarulösningarna för leverantörsreskontra inom Microsofts ekosystem. Dynamics ERP utvecklades ursprungligen för små och medelstora företag, men har

även framgångsrikt riktats mot segmentet för större företagskunder genom erbjudandet 365 FO. Detta, menar SignUps ledande befattningshavare, leder till att även SignUp gör större affärer.

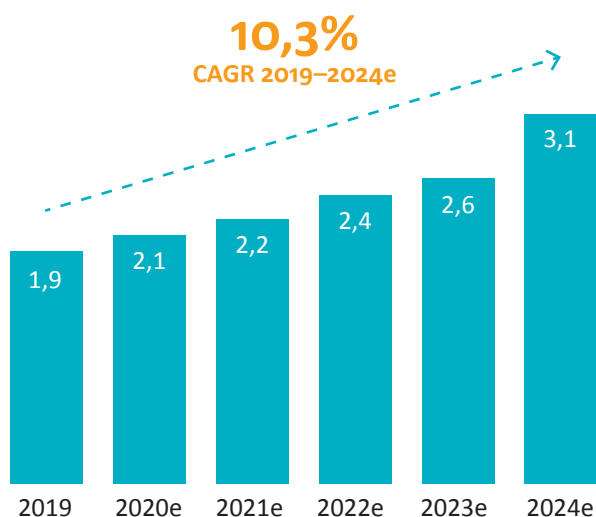
Marknaden för den automatiserade processen för inkommande leverantörsfakturer och marknaden för inköp-till-betalning

Marknaden för den automatiserade processen för inkommande leverantörsfakturer och marknaden för inköp-till-betalning överlappar delvis varandra eftersom båda omfattar system riktade mot ekonomiavdelningen. Marknaden för den automatiserade processen för inkommande leverantörsfakturer avser lösningar som främst är inriktade på verktyg från enkla bokföringshanteringslösningar till avancerade automatiseringsverktyg. På samma sätt erbjuder inköp-till-betalning-programvaran även liknande funktionalitet men med fokus på en integrerad process mellan avdelning för inkomman-

de leverantörsfakturer och inköpsavdelningarna. Den centrala poängen i inköp-till-betalning-programvaran är automatisering av arbetsflöden för att begära, upphandla, ta emot och betala för varor och tjänster i ett företag och de primära funktioner som levereras inkluderar:

- **E-inköp** - lösning för att rekvidera varor och tjänster genom kataloger, e-formulär eller beställningar. Rekvisitionen skickas för godkännande, varefter den omvandlas till en eller flera inköpsorder ("beställningar") och överförs till leverantören eller leverantörerna.
- **Kataloginnehåll** - tillgång till en katalog för varor och tjänster där rekvisitörerna handlar och lägger i vagnen.
- **E-fakturering** - utbyte och lagring av fakturer i elektroniskt format bland handelspartners.
- **Automatisering av leverantörsreskontra** - behandling av inkommande fakturer genom regelbaserad matchning mot inköpsordrar; eller när ingen inköpsorder utfärdas, genom att dirigera fakturan för godkännande och kontokodning.

Globala marknaden för elektronisk leverantörsfakturerhantering, omsättning i miljarder USD¹



¹ MarketsandMarkets 2020: Accounts Payable Automation Market by Component (Solution and Services), Organization Size, Deployment Type, Vertical (Consumer Goods and Retail, BFSI, IT and Telecom, and Manufacturing), and Region - Global Forecast to 2024.

Den globala marknaden för den automatiserade processen för inkommande leverantörsfakturer har en tvåsiffrig tillväxttakt om cirka 10 procent vilket är drivet av att bolag söker automatiserade lösningar och innovation för att effektivisera processer, minimera den mänskliga faktorn, få bättre kostnadskontroll samt få ett förbättrat samarbete med sina leverantörer. Från ett intäktsperspektiv överstiger nu de återkommande prenumerationssintäkterna både licens- och underhållsintäkterna avseende eviga licenser, vilket driver på tillväxten i stort på marknaderna för den automatiserade processen för inkommande leverantörsfakturer och inköp-till-betalning-programvara. Enligt Research and Markets marknadsrapport nådde den globala marknaden för inköp-till-betalning-programvara totalt 5,4 miljarder USD under 2019 och förväntas växa med en CAGR om 7,9 procent till totalt 9,9 miljarder USD 2027. Den globala marknaden för den automatiserade processen för inkommande leverantörsfakturer nådde 1,9 miljarder USD 2019 och förväntas nå 3,1 miljarder USD i slutet av 2024, vilket motsvarar en CAGR om 10,3 procent.





Risikfaktorer

Riskfaktorer

Nedan beskrivs de riskfaktorer som bedöms vara av väsentlig betydelse för Bolagets framtida utveckling. Bolaget har bedömt riskerna utifrån sannolikheten att riskerna inträffar och den förväntade omfattningen av deras negativa effekter om de skulle materialiseras och Bolaget har, i de fall en risk inte har kunnat kvantifieras, graderat den förväntade omfattningen av riskens negativa effekt enligt den kvalitativa skalan (i) låg, (ii) medel och (iii) hög. Riskfaktorerna presenteras i ett begränsat antal kategorier, i vilka de mest väsentliga riskerna i enlighet med Bolagets bedömning enligt ovan anges först.

Verksamhets- och branschrelaterade risker

RISKER RELATERADE TILL KONKURRENS

Koncernen bedriver sin verksamhet inom en hårt konkurrensutsatt bransch, och konkurrerar med såväl globala aktörer, såsom exempelvis Bottomline Technologies Inc., Medius, AXtension och Continia, som lokala aktörer såsom exempelvis Compello, Ascendo och Centsoft. Vissa av SignUps konkurrenter är således stora och effektiva företag med betydligt större finansiella resurser, tekniska resurser och marknadsföringsresurser samt betydande marknadsandelar. Konkurrenterna kan även komma att öka om nya leverantörer av programvara för elektronisk fakturahantering, som för närvarande inte är verksamma, eller som inte är verksamma i särskilt stor utsträckning, träder in på marknaden och nuvarande leverantörer förbättrar och utvidgar sina produkt- och tjänsteerbjudanden. Ökad konkurrens kan vidare leda till lägre marknadsandelar för SignUp och/eller att Koncernens kunder kräver lägre priser på SignUps produkter. Microsoft har för närvarande en rudimentär funktionalitet för elektronisk fakturahantering inbyggd i Dynamics ERP. I dagsläget upplever Bolaget att de flesta ERP kunder efterfrågar specialiserade verktyg för elektronisk fakturahantering vilket erbjuds av SignUp, men det finns en risk att Microsoft i framtiden väljer att göra väsentliga investeringar och vidareutveckla sitt erbjudande inom elektronisk fakturahantering vilket skulle kunna medföra

att kunderna väljer Microsofts egna lösningar framför Bolagets. Det finns således en risk att konkurrenterna kan komma att öka om Microsoft förbättrar och utvidgar sina produkt- och tjänsteerbjudanden väsentligt.

Koncernens kunder kan även kräva att Koncernen utvecklar nya produkter eller tjänster, vilket, i den mån Koncernen inte kan eller lyckas leva upp till sådana krav, kan leda till att kunder förloras eller till väsentligt ökade utvecklingskostnader.

SignUp bedömer att sannolikheten för att risken, helt eller delvis, realiserar är medel. För det fall risken realiserar skulle det potentiellt kunna få en medel negativ effekt på Bolaget.

RISKER RELATERADE TILL EXPANSION TILL NYA GEOGRAFISKA MARKNADER

Koncernen har idag verksamhet på flera geografiska marknader och kan komma att expandera till nya geografiska marknader som Koncernen helt eller delvis saknar erfarenhet av och där SignUp inte har ett etablerat varumärke. Att erbjuda produkter och tjänster inom nya geografiska områden kräver ofta betydande resurser och tar även avsevärd tid i anspråk. Exempelvis har Bolaget initierat en satsning på den nederländska respektive amerikanska marknaden innefattande lokal närvaro med bolagsetablering och lokal personal vilket på kort sikt påverkar Bolagets rörelsemarginal negativt. Det finns en risk att Bolaget inte når tillräcklig framgång inom nya geografiska marknader för att inom rimlig tid eller överhuvudtaget återfå den investering som gjorts. Det finns en risk att Koncernen misslyckas med att anpassa dess produkter och tjänster, och tillhörande marknadsförings- och prissättningsmodeller, för de lokala marknaderna. Vidare kan en framtida expansion innebära att Bolaget utsätts för risker relaterade till hantering av gränsöverskridande aktiviteter, inklusive ökade kostnader och svårigheter vid skydd av Bolagets immateriella rättigheter och känsliga uppgifter, såsom personuppgifter. De ovanstående faktorerna kan få till följd att Koncernen

inte uppnår förväntad avkastning på investeringar vid expansion till nya marknader.

SignUp bedömer att sannolikheten för att risken, helt eller delvis, realiserar är medel. För det fall risken realiserar skulle det potentiellt kunna få en medel negativ effekt på Bolaget.

RISKER RELATERADE TILL TEKNISK UTVECKLING

Koncernen är beroende av att framgångsrikt kunna utveckla konkurrenskraftiga produkter och tjänster åt sina kunder. Mjukvarubranschen karaktäriseras av en snabb utveckling av såväl nya produkter, tjänster och teknik som kunders krav på produkterna, tjänsterna och tekniken. Det är därför nödvändigt att Koncernen kan följa med i denna utveckling, vilket kan vara svårt då flera aktörer på marknaden har väsentligt större resurser än Bolaget. Koncernen behöver särskilt följa med i utvecklingen avseende Dynamics ERP. Om Koncernen misslyckas med att anpassa sig till den tekniska utvecklingen eller drabbas av kostnader till följd av utvecklingen kan det ha en väsentlig negativ inverkan på Koncernen genom att produkternas konkurrenskraft minskar på marknaden. Det kan medföra att kunder väljer konkurrenters produkter istället för Bolagets vilket kan påverka Koncernens lönsamhet.

SignUp bedömer att sannolikheten för att risken, helt eller delvis, realiserar är låg. För det fall risken realiserar skulle det potentiellt kunna få en hög negativ effekt på Bolaget.

RISKER RELATERADE TILL NYCKELPERSONER

Styrelseledamöter, ledande befattningshavare och övriga nyckelpersoner i Bolaget innehar affärsmässig och särskild teknisk kompetens av stor betydelse för Koncernen och dess verksamhet, vilken kan vara svår att ersätta. Vidare är mjukvarubranschen konkurrensutsatt med ett begränsat utbud av personer som besitter den kompetens Bolaget efterfrågar. SignUps förmåga att anställa och behålla sådana personer är beroende av ett flertal faktorer, varav flera ligger bortom Bolagets kontroll, såsom konkurrensen från andra arbetsgivare på

arbetsmarknaden. Vidare kan de arrangemang och avtalslösningar som Bolaget implementerat för att behålla ledande befattningshavare och nyckelpersoner visa sig vara otillräckliga eller ha begränsad effekt. Om styrelseledamöter, lednings- eller nyckelpersoner skulle lämna Bolaget riskerar viktiga kunskaper att gå förlorade med följden att uppställda mål inte uppnås eller att genomförandet av Bolagets affärsstrategi påverkas negativt. Om sådana personer lämnar Bolaget och inte effektivt kan ersättas skulle det kunna ha en väsentlig negativ inverkan på Bolagets verksamhet och utveckling.

SignUp bedömer att sannolikheten för att risken, helt eller delvis, realiserar är låg. För det fall risken realiserar skulle det potentiellt kunna få en medel negativ effekt på Bolaget.

RISKER RELATERADE TILL FÖRSÄLJNING AV TREDJEPARTSPRODUKTER

SignUp samarbetar med mjukvaruleverantörer för insamling och tolkning av fakturadata vilkas tredjeparts-mjukvara erbjuds Bolagets kunder. Om Bolagetsavtalsförhållanden med leverantörer av tredjepartsmjukvara skulle upphöra kan det innebära att SignUp inte längre kan tillhandahålla den aktuella tredjepartsmjukvaran till Bolagets kunder. Detta kan medföra minskade intäkter för Bolaget under den period en ny tredjepartsleverantör engageras. Vidare finns risken att avtalsförhållanden med leverantörer av befintliga tredjepartsprodukter endast kan förnyas på för Bolaget ogynnsamma villkor.

SignUp bedömer att sannolikheten för att risken, helt eller delvis, realiserar är låg. För det fall risken realiserar skulle det potentiellt kunna få en medel negativ effekt på Bolaget.

RISKER RELATERADE TILL BEROENDE AV UTOMSTÅNDE PARTER

Koncernen är beroende av partners och distributörer för marknadsföring, försäljning och distributionen av Koncernens produkter och tjänster. Det finns en risk att sådana utomstående parter inte kan utföra sina tjänster i enlighet med avtalade villkor, vilket ökar Koncernens

sårbarhet för problem som kan uppstå hos de produkter och tjänster som dessa parter tillhandahåller. Exempelvis finns en risk att sådana problem inverkar negativt på Koncernens anseende, kundnöjdhet och kundlojalitetsnivå. Det finns också en risk att Koncernens kunder kräver ersättning av Koncernen för eventuella förluster de har åsamkats i samband med sådana händelser samt att Koncernen i sin tur inte vinner framgång med eventuella ersättningsanspråk som riktas mot utomstående parter för att de inte uppfyller sina avtalsenliga förpliktelser gentemot Koncernen. Om en eller flera av dessa utomstående parter inte uppfyller sina avtalsenliga förpliktelser kan det i förlängningen påverka kunders möjligheter att få åtkomst till de produkter och tjänster som Koncernen tillhandahåller.

SignUp bedömer att sannolikheten för att risken, helt eller delvis, realiserar är låg. För det fall risken realiserar skulle det potentiellt kunna få en låg negativ effekt på Bolaget.

Legala risker

RISKER RELATERADE TILL IMMATERIELLA RÄTTIGHETER

Koncernens förmåga att konkurrera på ett effektivt sätt är bland annat beroende av dess förmåga att registrera, skydda och hävda sin rätt till immateriella rättigheter vilket inkluderar upphovsrätt relaterad till Koncernens programvara och produkt. Koncernens bruk av immateriella rättigheter, i synnerhet rättigheter som rör programvara, riskerar även att göra intrång i utomstående parter immateriella rättigheter. De kostnader som följer av att Koncernen skyddar immateriella rättigheter eller vidtar eller försvarar sig mot rättsliga åtgärder vid intrång i dess immateriella rättigheter kan vara betydande. Om Koncernen misslyckas i detta avseende kan Koncernen bli skyldig att betala royalties och/eller skadestånd samt att Koncernen kan komma att förbjudas att använda de immateriella rättigheter som visat sig inkräkta på tredje parts rättigheter.



Koncernen är även beroende av know-how samt olika affärshemligheter. Det är dock inte möjligt att uppnå ett fullständigt skydd mot att information röjs eller på annat sätt distribueras utan tillstånd från Koncernen. Konkurrenter eller andra kan således få åtkomst till denna information, vilket kan innebära att informationens värde minskar eller att konkurrenter får en fördel.

SignUp bedömer att sannolikheten för att risken, helt eller delvis, realiserar är låg. För det fall risken realiserar skulle det potentiellt kunna få en medel negativ effekt på Bolaget.

RISKER RELATERADE TILL PERSONUPPGIFTSHANTERING

Som ett led i affärsverksamheten behandlar SignUp personuppgifter, huvudsakligen i samband med tillhandahållandet av Koncernens produkter och tjänster till dess kunder. Behandlingen av personuppgifter regleras av olika skyddslagstiftningar på de marknader där Koncernen är verksam. Inom EU regleras dataskyddsförordningen ("GDPR") behandlingen av personuppgifter och den fria rörligheten för sådana uppgifter. GDPR styr SignUps möjlighet att samla in, spara, dela och på annat sätt behandla personuppgifter. Koncernens efterlevnad avseende GDPR står under tillsyn av nationella dataskyddsmyndigheter. SignUp kan komma att misslyckas med att efterleva GDPR, och annan tillämplig dataskyddslagstiftning, på grund av bland annat brister i interna processer, manuella fel och brister relaterade till Koncernens IT-system. Underlåtenhet att efterleva GDPR kan exponera Koncernen för risken för betydande sanktioner.

Koncernen kan också utsättas för försök från tredje part att få obehörig tillgång till personuppgifter och information kan även på annat sätt exponeras via mänskliga misstag eller vid missbruk. Obehörig åtkomst till eller förlust av personuppgifter kan få en negativ inverkan på Bolagets anseende och verksamhet och kan leda till skadeståndsanspråk eller andra krav från Koncernens kunder och anställda.

SignUp bedömer att sannolikheten för risken, helt eller delvis, realiserar är låg. För det fall risken realiserar skulle det potentiellt kunna få en medel negativ effekt på Bolaget.

RISKER RELATERADE TILL HACKNING OCH ANDRA IT-BROTT

Koncernen är sårbar för olika typer av IT-brott. Till exempel kan Koncernen påverkas negativt av olika systemintrång, påverkan genom s.k. ransomware (sv. utpressningsprogram), virus och andra slags IT-brott. Koncernen kan utsättas för IT-brott från såväl utomstående parter som anställda inom Koncernen. Sådana aktiviteter kan störa webbplatser, leda till andra systemfel eller orsaka störningar i verksamheten och kan skada Koncernens datorutrustning. IT-brott kan även leda till störningar i kundernas användning av Koncernens mjukvarulösningar. Sådana störningar kan påverka SignUps renommé och även leda till krav mot Koncernen från de drabbade kunderna.

SignUp bedömer att sannolikheten för risken, helt eller delvis, realiserar är låg. För det fall risken realiserar skulle det potentiellt kunna få en medel negativ effekt på Bolaget.

Finansiella risker

RISKER RELATERADE TILL VALUTAFLUKTUATIONER

Valutafluktuationer kan inverka på Koncernens finansiella resultat. Koncernens redovisningsvaluta är SEK och Koncernen har en stor del av sina kostnader i SEK, medan intäkterna från Koncernens kundavtal delvis är i AUD, USD, EUR, DKK och andra valutor. För perioden som slutade den 31 augusti 2021 genererades 66 procent av Koncernens intäkter i andra valutor än SEK. Valutakurserna mellan SEK och andra valutor har varierat kraftigt och kan variera kraftigt i framtiden.

SignUp bedömer att sannolikheten för risken, helt eller delvis, realiserar är låg. För det fall risken realiserar skulle det potentiellt kunna få en medel negativ effekt på Bolaget.





Bolagsstyrning

Organisation & koncernstruktur

ORGANISATION

Per 31 december 2021 hade SignUp 94 heltidsanställda. De anställda utgör en central del för Bolagets fortsatta framgång och utveckling. Bolaget lägger stor vikt vid att

attrahera rätt personer och upprätthålla en hög kompetens inom Bolaget inom både elektronisk leverantörsfakturahantering och Dynamics ERP.

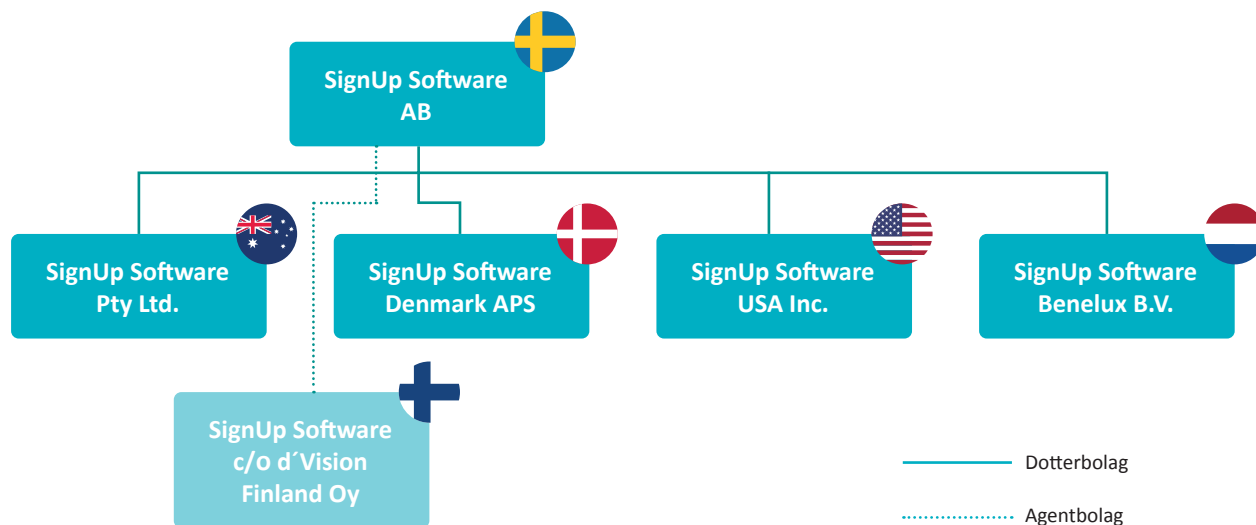
Översikt av anställda per geografi per december 2021



KONCERNSTRUKTUR

Merparten av verksamheten bedrivs i det svenska Bolaget där ledningen och produktteamen är anställda. Det australiensiska bolaget förvaltar all verksamhet i Oceanien och det danska bolaget består av sju anställda som rapporterar till ledningen i Sverige. Bolaget har under

2021 etablerat dotterbolag i Nederländerna samt i USA för att ytterligare stötta den internationella expansionen på de aktuella marknaderna. I Finland tar SignUp marknadsandelar och verkar för närvarande under d'Vision som ett agentbolag. Vidare har Bolaget en ägarandel om 28 procent i intresseföretaget Progressus Europe AB.



Styrelse

SignUps styrelse består för närvarande av sex styrelseledamöter valda för tiden intill slutet av den årsstämma som ska hållas 2022. I tabellen nedan presenteras styrelseledamöterna, deras befattningar, det år de utsågs och deras oberoende, dels i förhållande till Bolaget och dess ledande befattningshavare, dels i förhållande till Bolagets större aktieägare. SignUps styrelse nås via Bolagets adress: Evenemangsgatan 2C, plan 10, 169 79 Solna.

Namn	Befattning	Styrelseledamot sedan	Oberoende i förhållande till:	
			bolaget och bolagsledningen	större aktieägare
Göran Garvner	Styrelseordförande	2001	Nej	Nej
Ari Liukko	Ledamot	2021	Ja	Ja
Cecilia Lager	Ledamot	2021	Ja	Ja
Christian Cederholm	Ledamot	2021	Ja	Ja
Erik Wästlund	Ledamot	2021	Ja	Nej
Henrik Garvner	Ledamot	2004	Nej	Nej

Nedan finns ytterligare information om styrelseledamöternas befattning, andra pågående uppdrag, övrig relevant erfarenhet och innehav av aktier och aktierelaterade instrument i Bolaget. Uppdrag i dotterföretag inom Koncernen har exkluderats.



GÖRAN GARVNER

Styrelseledamot sedan 2001.

Utbildning och erfarenhet: Fil kand från Uppsala universitet och ingenjör vid Örebro tekniska. Göran Garvner har lång erfarenhet inom bolagsstyrning och har startat fyra bolag som har börsintroducerats.

Övriga pågående uppdrag: Styrelseordförande i ExGo AB samt styrelseledamot i SignForm International BV och Bostadsrättsföreningen Sibyllegatan 14. Därtill är han även styrelsesuppleant i High Vibrations Life AB och Villa Ekbacken AB.

Innehav: 10 000 aktier genom närstående person samt 12 750 000 aktier genom bolaget SignForm International BV.



ARI LIUKKO

Styrelseledamot sedan 2021.

Utbildning och erfarenhet: Studier i ekonomi från Mittuniversitetet. Ari Liukko har 20 års erfarenhet inom IT-branschen och har arbetat med företag inom strategi, marknadsföring och försäljning. Han har även över tio års erfarenhet av digital transformation för att möta de nya förutsättningarna på marknaden med nya affärsmodeller och erbjudanden.

Övriga pågående uppdrag: -

Innehav: -



CECILIA LAGER

Styrelseledamot sedan 2021.

Utbildning och erfarenhet: Studier i ekonomi vid Lunds universitet. Cecilia Lager har en gedigen erfarenhet inom finans, strategi och kommunikation genom anställningar i ABB Financial Services, Sapa AB, SEB Asset Management, Alecta och Askus samt som styrelseledamot i Max Mathissen Värdepapper AB, DIBS Payment Services AB (publ), Knowit AB, Eniro AB, Intellecta AB, Cinnober Financial Technology AB, Collector AB, Greengold AB och Evolution Gaming Group AB (publ).

Övriga pågående uppdrag: Styrelseordförande i Navigera AB. Styrelseledamot i Altor Fund Manager AB, Capacent Holding AB (publ), Clemondo Group AB (publ), Elanders AB, Good To Great Tennis Properties AB, Kvinvest AB, Mobilaris AB, Svartinge Golf Aktiebolag, Dreams AB och Sveab Holding AB. Styrelseledamot och verkställande direktör i Sherpani Advisors AB.

Innehav: 3 800 aktier.



ERIK WÄSTLUND

Styrelseledamot sedan 2021.

Utbildning och erfarenhet: Studier vid Handelshögskolan i Stockholm. Erik Wästlund arbetade efter studierna på Morgan Stanley i nio år inom deras investment banking division i London. Vidare har han varit medgrundare till StreamVPN, ett mjukvarubolag i London, som



CHRISTIAN CEDERHOLM

Styrelseledamot sedan 2021.

Utbildning och erfarenhet: Civilekonom, Handelshögskolan Stockholm. Christian är ansvarig för Patricia Industries – en del av Investor AB - sedan 2021. 2001 anställdes Christian på Investor AB och arbetade med flera olika bolag, inom olika branscher och med ett ökat fokus på investeringar och utveckling av privatägda bolag.

Övriga pågående uppdrag: Styrelseordförande och styrelseledamot i Intre Holding AB. Styrelseledamot i HI3G Access AB, HI3G Holdings AB, HI3G Access Funding AB, Duba AB, Rotca AB, Mölnlycke Holding AB, Mölnlycke AB, MHC Sweden AB och Fjärdhällan Förvaltning AB. Styrelsesuppleant i Instoria Invest AB, Instoria Sweden AB, Stora Husarn AB och Permobil Holding AB. **Innehav:** 25 000 aktier privat och 420 000 aktier genom bolaget Fjärdhällan Förvaltning AB.

framgångsrikt expanderade till både USA och Asien. Han var arbetande styrelseordförande i bolaget innan det köptes upp år 2005 av FactSet Research Systems (NYSE: FDS). 2016 var Erik medgrundare till riskkapitalfirman Standout Capital.

Övriga pågående uppdrag: Styrelseordförande i BCBM Holding Oy. Delägare och styrelseledamot i Standout Capital I AB, Standout Capital Holding AB, New Street Capital AB, Axel Health Oy och Maluga Holding AB. Vidare är han styrelsesuppleant och delägare i Standout Capital II Management AB. Därtill är han styrelseledamot i Standout Capital II AB och i Bostadsrättsföreningen Tallen 11.

Innehav: 3 700 000 aktier genom bolaget Standout Capital I AB.



HENRIK GARVNER

Styrelseledamot sedan 2004 och Vice President, Business Development, sedan 2021.

Utbildning och erfarenhet: BA i Business Finance från Vesalius College i Bryssel. Henrik Garvner har lång erfarenhet inom företagsledning och innan han tillträdde sin nuvarande befattning var han VD för Bolaget i 19 år.

Övriga pågående uppdrag: Styrelseledamot i ExGo AB, Progressus Europe AB och Villa Ekbacken AB, samt styrelsesuppleant i Santé AB och Business Engagement Group Sweden AB.

Innehav: 12 750 000 aktier genom bolaget SignForm International BV.

Ledande befattningshavare

SignUps koncernledning består av sex personer. I tabellen nedan presenteras de ledande befattningshavarna, deras befattningar och det år de anställdes i Bolaget.

Namn	Befattning	Anställd sedan
Olof Hedin	CEO	2021
Carina Bjerlöv	CFO	2019
Henrik Garvner	Vice President, Business Development	2001
Bo Brask	Principal Product Manager ExFlow BC	2018
Fredrik Eriksson	Director, Direct Sales	2014
Per Skoogh	Principal Product Manager ExFlow FO	2013

Nedan finns information om de ledande befattningshavarnas befattning, andra pågående uppdrag, övrig relevant erfarenhet och innehav av aktier och aktierelaterade instrument i Bolaget. Uppdrag i dotterföretag inom Koncernen har exkluderats.



OLOF HEDIN

CEO sedan 2021.

Utbildning och erfarenhet: MBA från Uppsala universitet, MSc från Chalmers tekniska högskola samt MSc från INSA. Olof Hedin har haft flera ledande befattningar i såväl noterade som onoterade bolag under de senaste

20 åren. Därutöver har han även arbetat med bolagsstyrning, primärt i onoterade bolag.

Övriga pågående uppdrag: Styrelseordförande i Business Engagement Group Sweden AB, Business Engagement Group West AB, Business Engagement Group Always On AB, Business Engagement Group Norway AS, Business Engagement Group Denmark ApS, Svallet Invest AB, Hangaren 1 AB och Provosov Fastighets AB. Styrelseledamot i Vikon Consulting AB och Vikon Vibrationskonsult AB samt styrelsesuppleant i Tentium AB.

Innehav: 200 000 teckningsoptioner av serie 2021/2022 och 200 000 teckningsoptioner av serie 2021/2024 samt 620 000 aktier genom bolaget Svallet Invest AB.

**CARINA BJERLÖV****CFO 2019–2022.**

Utbildning och erfarenhet: Bachelors of Science degree i Business Administration, Accounting & Auditing från Mälardalens högskola. Carina Bjerlöv har innehaft positionen CFO hos flera olika bolag och haft en ledande ställning såsom medlem i ledningsgruppen samt varit delaktig i styrelsemöten. Vidare har hon varit redovisningschef i flera olika bolag med kompetens inom redovisnings- och skatteregler samt koncernredovisning. Därutöver har hon varit revisor på revisionsbyråer och har även övergripande kunskaper inom verksamhetsförvaltning.

Övriga pågående uppdrag: -**Innehav:** 10 000 aktier.**HENRIK GARVNER****Styrelseledamot sedan 2004 och Vice President, Business Development sedan 2021.**

För mer information, se ovan under rubriken "Styrelsen".

**BO BRASK****Principal Product Manager ExFlow BC sedan 2018.**

Utbildning och erfarenhet: Bo Brask har erfarenhet inom ledarskap och har tidigare arbetat som teamchef under närmare 20 års tid.

Övriga pågående uppdrag: Styrelseledamot i Bo Brask Affärsutveckling AB.

Innehav: 20 000 aktier.**FREDRIK ERIKSSON****Director, Direct Sales sedan 2020.**

Utbildning och erfarenhet: Master program in Growth Through Innovation and International Marketing, Linnéuniversitetet. Fredrik Eriksson har tidigare bland annat arbetat med ledning, marknadsföring och försäljning.

Övriga pågående uppdrag: -**Innehav:** 40 375 aktier.**PER SKOOGH****Principal Product Manager ExFlow FO sedan 2015.**

Utbildning och erfarenhet: Filosofie Magister inom Systemvetenskap vid Linköpings universitet. Per Skoogh har tidigare arbetat som systemutvecklare och lösningsarkitekt.

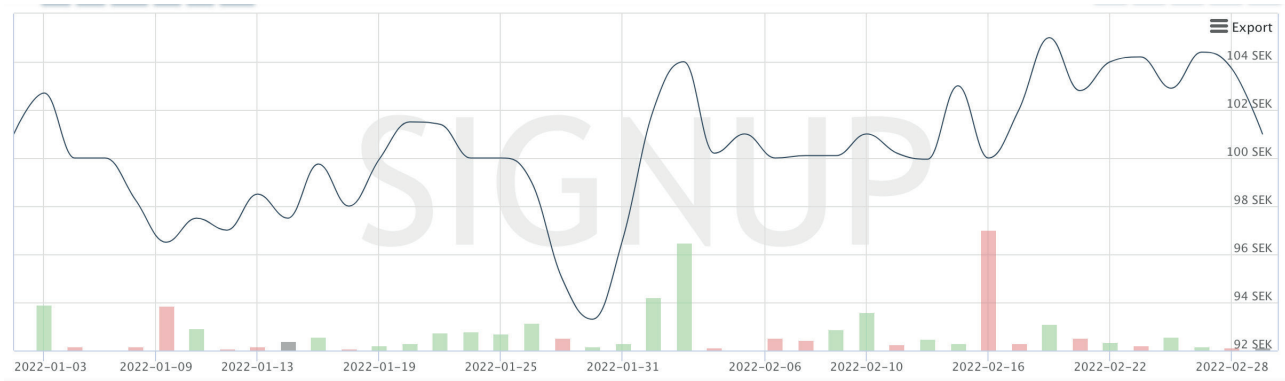
Övriga pågående uppdrag: Ägare av och styrelseledamot i Skoogh Futures AB.

Innehav: 60 000 aktier genom bolaget Skoogh Futures AB.



Aktien

Aktiekursens utveckling



Större ägare

#	Ägare	Antal aktier	Kapital	Röster	Land
1	SignForm International BV	12 750 000	56.63%	56.63%	Nederländerna
2	Standout Capital I AB	3 700 000	16.43%	16.43%	Sverige
3	NSU Invest AB	2 080 000	9.24%	9.24%	Sverige
4	Berenberg Funds	711 169	3.16%	3.16%	Tyskland
5	Övriga	3 274 456	14.54%	14.54%	
Total		22 515 625	100.00%	100.00%	

Definitioner

Antal aktier

Antal aktier per 31 december 2021 uppgick till 22 515 625 (2 000). Genomsnittligt antal aktier för räkenskapsåret 2021 var 11 524 673 (2 000).

Resultat per aktie

Beräkningen av resultat per aktie har gjorts genom att dividera årets resultat hänförligt till moderföretagets ägare med antal utestående aktier i slutet av perioden.



Finansiell rapport

Förvaltningsberättelse

Styrelsen och verkställande direktören för SignUp Software AB (publ), org.nr. 556570-9721 ("Bolaget") avger följande årsredovisning och koncernredovisning för räkenskapsåret 2021-01-01 - 2021-12-31.

Årsredovisningen är upprättad i svenska kronor, SEK. Om inte annat särskilt anges, redovisas alla belopp i tusentals kronor (Tkr). Uppgifter inom parentes avser föregående år.

Förvaltningsberättelse

INFORMATION OM VERKSAMHETEN

SignUp Software AB (publ) är ett mjukvarubolag, med säte i Sundbyberg, som bedriver verksamhet i form av aktiebolag. Bolaget är sedan den 24 november 2021 listat på Nasdaq First North Growth Market. Sedan 2003 har SignUp Software framgångsrikt utvecklat och sålt ExFlow, en marknadsledande fakturahanterings-lösning för Microsoft Dynamics ERP (affärssystem). ExFlow marknadsförs och säljs i första hand via Microsoft-partners globalt och är tillgängligt för Microsoft Dynamics 365 Finance and Operations, Microsoft Dynamics 365 Business Central, Microsoft Dynamics AX och Microsoft Dynamics NAV.

ExFlow automatiserar fakturaprocessen för leverantörs-reskontra för företag som använder Microsoft Dynamics ERP. ExFlow genererar värde genom ökad effektivitet, förbättrad kontroll och lägre processkostnader. För företag som går från manuell hantering av fakturor till en automatiserad process med ExFlow kan kostnaden för att hantera en enskild faktura minskas med mellan 60 och 80 procent. Elektronisk fakturahantering har även en positiv miljö-påverkan då det leder till minskning av mängden papper som konsumeras av företaget som använder tjänsten.

Bolagets primära intjäning kommer från kunder som tecknar abonnemang på fakturahanteringslösningen ExFlow, en Software as a Service (SaaS) lösning.

VÄSENTLIGA HÄNDELSER UNDER RÄKENSKAPSÅRET

2021 kommer att gå till historien som ett utmanande år för företag över hela världen beroende på effekterna

av COVID-19-pandemin. SignUp Software och ExFlow är unikt positionerade för att stötta företag som kämpar mot pandemirelaterade utmaningar. Automatisering och digitalisering av affärsprocesser har för många företag kommit att vara en vital del av deras strategi för överlevnad och möjlighet att verka decentraliserat vilket positivt har påverkat verksamheten på SignUp Software.

I början av 2021 fick SignUp Software en ny delägare, Standout Capital, som köpte 18,5 % av Bolagets aktier av SignForm International BV.

I maj 2021 startade Bolaget ett dotterbolag i Nederländerna för att accelerera verksamheten i BeNeLux-länderna. Verksamheten har fått en lyckosam start med ett flertal nya kunder.

I USA har Bolaget sedan flera år ett större antal kunder som hanterats från Sverige, men i september togs beslutet att starta ett helägt dotterbolag, SignUp Software Inc., i USA för att på plats med egen personal driva tillväxten. Per 31 december 2021 hade bolaget 6 anställda.

För att möta den stora efterfrågan på Bolagets produkter har genomsnittligt antal heltidsanställda ökat till 84 (61) personer, alltså en ökning med 38 %. Antal anställda per 31 december 2021 var 94.

Ett av Bolagets viktigaste tillväxtmål är dess ARR (Annual Recurring Revenue) alltså summan av alla hyresintäkter enligt tecknade kundavtal. ARR är Bolagets framtida säkrade årliga intäkter, och ARR per 31 december 2021 var 192 mkr (133), en tillväxt på 44 %. Omsättningen för 2021 har ökat till 186,5 mkr (150,0) alltså en ökning med 24,3 %.

Bolagets ledning ändrades i juli 2021 då ordförande sedan 4 år, Olof Hedin tillträdde som VD. Henrik Garvner, VD sedan 19 år, blir bland annat ansvarig för framtida förvärv. Bolagets grundare Göran Garvner (jämte Henrik Garvner) tar rollen som ordförande.

Bolagets ägare bestämde i juni 2021 att ansöka om en notering på Nasdaq First North Growth Market och arbetet

för detta påbörjades omedelbart och den 24 november noterades Bolaget. Samtidigt med detta så flyttade Bolaget till nya och större kontorslokaler i Arenastaden, Solna.

Omsättning och resultat 2021

Omsättningen för helåret uppgick till 186,5 mkr (150,0) en ökning med 24,3 procent. Rörelseresultatet (EBIT) för perioden uppgick till 22,3 mkr (21,9).

Finansiell ställning, kassaflöde och likviditet

Bolagets soliditet uppgick till 61,2 procent (12,4) och vid årets utgång uppgick det egna kapitalet till 209,3 mkr (14,1). Bolagets likvida medel uppgick till 251,6 mkr (39,7) och kassaflödet för året uppgick till 211,9 mkr (-3,1). Kassaflödet från den löpande verksamheten uppgick till 43,6 mkr (47,3). Koncernens räntebärande lån uppgår till 0,0 mkr (0,0).

Väsentliga risker och osäkerhetsfaktorer

Koncernens verksamhet är främst baserad på försäljning av fakturahanteringslösningen ExFlow. Bolagets risker är primärt en ökad konkurrenssituation vilket skulle påverka företagets omsättning negativt, samt risker kopplade

till högre kostnader i samband med geografisk expansion vilket skulle påverka lönsamheten negativt.

Förväntad framtida utveckling

Den generella efterfrågan från befintliga och potentiella kunder på ökad digitalisering och automatisering av administrativa processer förväntas öka samtidigt som Microsofts framgångar med att sälja sitt ERP system Dynamics ERP förväntas bidra till en fortsatt ökad efterfrågan på Bolagets produkter och lösningar. Stora investeringar har under det gångna året gjorts både i ökad marknadsnärvaro på nya marknader och i fortsatt produktutveckling. Sammantaget bedömer Bolaget att den framtida utvecklingen kommer ligga i linje med de tillväxt- och lönsamhetsmål som kommunicerats till marknaden tidigare.

Ägarförhållanden

Större ägare som innehar mer än 10% i moderföretaget är följande med andel kapital/röster: Signform International BV, org nr 271208, med säte i Monster, Nederländerna äger 57% och Standout Capital I AB, org nr Sverige 559058-0840 med säte i Stockholm äger 16%.

Flerårsöversikt (Tkr)

Koncernen	2021	2020	2019
Nettoomsättning	186 505	150 033	119 604
Resultat före avskrivningar	34 014	32 955	23 451
Resultat efter avskrivningar	22 343	21 851	20 473
Rörelsemarginal (%)	12,0	14,6	17,1
Balansomslutning	342 057	114 146	130 128
Kassalikviditet (%)	236,8	74,0	97,0
Soliditet (%)	61,2	12,4	29,4

Moderbolaget	2021	2020	2019	2018	2017
Nettoomsättning	156 800	130 057	108 395	63 351	73 279
Resultat före avskrivningar	31 024	30 974	23 230	-14 452	19 797
Resultat efter avskrivningar	20 439	20 730	20 704	-12 526	18 667
Rörelsemarginal (%)	13,0	15,9	19,1	-19,8	25,5
Balansomslutning	319 546	103 835	127 409	62 351	53 758
Kassalikviditet (%)	267,6	71,0	98,0	72,0	190,0
Soliditet (%)	66,5	17,7	34,8	19,5	55,8

Under räkenskapsåret 2018 ändrade bolagen inom koncernen sin redovisning avseende hyresintäkter från att redovisa hela hyresintäkten vid hyresperiodens start till att periodisera hyresintäkten över hela hyresperioden. Därav den stora omsättningsminskningen under räkenskapsåret 2018.

Förändring av eget kapital

KONCERNEN	Aktiekapital	Övrigt tillskjutet kapital	Reserver	Annat eget kapital inkl. årets resultat	Innehav utan bestämmande inflytande	Totalt
Belopp vid årets ingång	200	0	2 059	11 525	386	14 170
Nyemission	63	187 016				187 079
Utdelning				-10 000		-10 000
Villkorad ökning av aktiekapital	300		-300			0
Förändring koncernstruktur				386	-386	0
Omräkningsdifferens				-48	0	-48
Årets resultat				18 080		18 080
Belopp vid årets utgång	563	187 016	1 759	19 943	0	209 281

MODERBOLAGET	Aktiekapital	Reservfond	Fri överkursfond	Balanserat resultat	Årets resultat	Totalt
Belopp vid årets ingång	200	2 340		0	10 260	12 800
Nyemission	63		187 016			187 079
Disposition enligt beslut av årets årsstämma:				10 260	-10 260	0
Utdelning				-10 000		-10 000
Villkorad ökning av aktiekapital	300	-300				0
Årets resultat					11 018	11 018
Belopp vid årets utgång	563	2 040	187 016	260	11 018	200 897

FÖRSLAG TILL VINSTDISPOSITION

Styrelsen föreslår att till förfogande stående vinstmedel (kronor):

balanserad vinst	260 014
fri överkursfond	187 015 722
årets vinst	11 018 222
	198 293 958

disponeras så att

i ny räkning överföres	198 293 958
------------------------	-------------

Koncernens resultaträkning

Tkr	Not	2021	2020
Nettoomsättning	2	186 505	150 033
Övriga rörelseintäkter		2 474	1 294
		188 979	151 327
Rörelsens kostnader			
Försäljningsomkostnader		-47 456	-38 163
Övriga externa kostnader	3, 4	-22 603	-17 590
Personalkostnader	5	-83 188	-60 509
Avskrivningar och nedskrivningar av materiella och immateriella anläggningstillgångar		-11 671	-11 104
Övriga rörelsekostnader		-1 719	-2 110
		-166 637	-129 476
Rörelseresultat		22 342	21 851
Resultat från finansiella poster			
Resultat från andelar i koncernföretag	6	0	-368
Resultat från övriga värdepapper och fordringar som är anläggningstillgångar	7	0	574
Övriga ränteintäkter och liknande resultatposter		945	-1 075
Räntekostnader och liknande resultatposter		-107	582
		838	-287
Resultat efter finansiella poster		23 180	21 564
Resultat före skatt			
		23 180	21 564
Skatt på årets resultat	8	-5 066	-4 818
Uppskjuten skatt		-34	313
Årets resultat		18 080	17 059
Hänförligt till moderföretagets aktieägare		17 638	17 051
Hänförligt till innehav utan bestämmande inflytande		442	8

Koncernens balansräkning

Tkr	Not	2021-12-31	2020-12-31
TILLGÅNGAR			
Anläggningstillgångar			
<i>Immateriella anläggningstillgångar</i>			
Balanserade utgifter för utvecklingsarbeten och liknande arbeten	9	0	0
Koncessioner, patent, licenser, varumärken samt liknande rättigheter	10	1 920	3 642
Programvarutillgångar ExFlow	11	22 219	29 833
Goodwill	12	7 783	6 165
		31 922	39 640
<i>Materiella anläggningstillgångar</i>			
Byggnader och mark	13	0	0
Inventarier, verktyg och installationer	14	7 952	2 283
		7 952	2 283
<i>Finansiella anläggningstillgångar</i>			
Andelar i intresseföretag och gemensamt styrda företag	15, 16	4 000	4 000
Andra långfristiga fordringar	17	1 923	71
		5 923	4 071
Summa anläggningstillgångar		45 797	45 994
Omsättningstillgångar			
<i>Kortfristiga fordringar</i>			
Kundfordringar		34 844	23 815
Övriga fordringar		3 692	1 150
Förutbetalda kostnader och upplupna intäkter	18	6 101	3 471
		44 637	28 436
<i>Kassa och bank</i>		251 623	39 716
Summa omsättningstillgångar		296 260	68 152
SUMMA TILLGÅNGAR		342 057	114 146

Koncernens balansräkning (forts.)

Tkr	Not	2021-12-31	2020-12-31
EGET KAPITAL OCH SKULDER			
Eget kapital	19		
Eget kapital hänförligt till moderföretagets aktieägare			
Aktiekapital		563	200
Övrigt tillskjutet kapital		187 016	0
Reserver		1 759	2 059
Annat eget kapital inklusive årets resultat		19 943	11 525
Eget kapital hänförligt till moderföretagets aktieägare		209 281	13 784
Innehav utan bestämmande inflytande			
Innehav utan bestämmande inflytande		0	386
Summa eget kapital		209 281	14 170
Avsättningar			
Avsättningar för uppskjuten skatt	20	7 425	7 391
	20, 21	7 425	7 391
Långfristiga skulder			
Övriga skulder		215	270
		215	270
Kortfristiga skulder			
Leverantörsskulder		14 318	4 211
Aktuella skatteskulder		959	2 963
Övriga skulder		5 314	4 387
Upplupna kostnader och förutbetalda intäkter	22	104 545	80 754
		125 136	92 315
SUMMA EGET KAPITAL OCH SKULDER		342 057	114 146

Koncernens kassaflödesanalys

Tkr	Not	2021	2020
DEN LÖPANDE VERKSAMHETEN			
Resultat efter finansiella poster		23 180	21 564
Justeringar för poster som inte ingår i kassaflödet m.m		11 671	11 104
Betald skatt		-7 070	-3 104
Kassaflöde från den löpande verksamheten före förändringar av rörelsekapital		27 781	29 564
Kassaflöde från förändringar i rörelsekapital			
Förändring kundfordringar		-11 029	-5 271
Förändring av kortfristiga fordringar		-5 171	7 753
Förändring leverantörsskulder		10 108	-2 445
Förändring av kortfristiga skulder		24 834	17 718
Kassaflöde från den löpande verksamheten		46 523	47 319
Investeringsverksamheten			
Investeringar i materiella anläggningstillgångar		-6 874	-1 116
Försäljning av materiella anläggningstillgångar		0	4 199
Investeringar i finansiella anläggningstillgångar		-4 766	-4 029
Kassaflöde från investeringsverksamheten		-11 640	-946
Finansieringsverksamheten			
Nyemission		187 079	0
Amortering av lån		-55	0
Utbetald utdelning		-10 000	-49 486
Kassaflöde från finansieringsverksamheten		177 024	-49 486
Årets kassaflöde		211 907	-3 113
Likvida medel vid årets början			
Likvida medel vid årets början		39 716	42 829
Likvida medel vid årets slut		251 623	39 716

Moderbolagets resultaträkning

Tkr	Not	2021	2020
Rörelsens intäkter			
Nettoomsättning	2	156 799	130 058
Övriga rörelseintäkter		2 116	1 123
		158 915	131 181
Rörelsens kostnader			
Försäljningsomkostnader		-40 125	-32 713
Övriga externa kostnader	3, 4	-19 645	-15 678
Personalkostnader	5	-66 786	-50 010
Avskrivningar och nedskrivningar av materiella och immateriella anläggningstillgångar		-10 584	-10 244
Övriga rörelsekostnader		-1 336	-1 806
		-138 476	-110 451
Rörelseresultat		20 439	20 730
Resultat från finansiella poster			
Resultat från andelar i koncernföretag	6	0	-368
Resultat från övriga värdepapper och fordringar som är anläggningstillgångar	7	0	574
Övriga ränteintäkter och liknande resultatposter		1 040	-819
Räntekostnader och liknande resultatposter		-27	-2
		1 013	-615
Resultat efter finansiella poster		21 452	20 115
Bokslutsdispositioner			
	24	-7 365	-7 080
Resultat före skatt		14 087	13 035
Skatt på årets resultat			
	8	-3 069	-2 775
Årets resultat		11 018	10 260

Moderbolagets balansräkning

Tkr	Not	2021-12-31	2020-12-31
TILLGÅNGAR			
Anläggningstillgångar			
<i>Immateriella anläggningstillgångar</i>			
Balanserade utgifter för utvecklingsarbeten och liknande arbeten	9	0	0
Koncessioner, patent, licenser, varumärken samt liknande rättigheter	10	1 920	3 642
Programvarutillgångar ExFlow	11	22 219	29 833
		24 139	33 475
<i>Materiella anläggningstillgångar</i>			
Byggnader och mark	13	0	0
Inventarier, verktyg och installationer	14	7 528	1 989
		7 528	1 989
<i>Finansiella anläggningstillgångar</i>			
Andelar i koncernföretag	25, 26	9 968	7 055
Fordringar hos koncernföretag	27	5 860	1 921
Andelar i intresseföretag och gemensamt styrda företag	15, 16	4 000	4 000
Andra långfristiga fordringar	17	1 116	0
		20 944	12 976
Summa anläggningstillgångar		52 611	48 440
Omsättningstillgångar			
<i>Kortfristiga fordringar</i>			
Kundfordringar		23 421	17 608
Fordringar hos koncernföretag		1 335	778
Övriga fordringar		3 608	1 009
Förutbetalda kostnader och upplupna intäkter	18	5 032	2 860
		33 396	22 255
<i>Kassa och bank</i>		233 540	33 140
Summa omsättningstillgångar		266 936	55 395
SUMMA TILLGÅNGAR		319 547	103 835

Moderbolagets balansräkning (forts.)

Tkr	Not	2021-12-31	2020-12-31
EGET KAPITAL OCH SKULDER			
Eget kapital	28		
<i>Bundet eget kapital</i>			
Aktiekapital		563	200
Uppskrivningsfond	29	0	0
Reservfond		2 040	2 340
		2 603	2 540
<i>Fritt eget kapital</i>			
Fri överkursfond		187 016	0
Balanserad vinst eller förlust		260	0
Årets resultat		11 018	10 260
		198 294	10 260
Summa eget kapital		200 897	12 800
Obeskattade reserver	30	14 445	7 080
Avsättningar			
Uppskjuten skatteskuld	20, 21	4 450	5 933
Summa avsättningar		4 450	5 933
Kortfristiga skulder			
Leverantörsskulder		13 327	3 606
		39	0
Aktuella skatteskulder		942	2 552
Övriga skulder		2 867	2 147
Upplupna kostnader och förutbetalda intäkter	22	82 580	69 717
Summa kortfristiga skulder		99 755	78 022
SUMMA EGET KAPITAL OCH SKULDER		319 547	103 835

Moderbolagets kassaflödesanalys

Tkr	Not	2021	2020
DEN LÖPANDE VERKSAMHETEN			
Resultat efter finansiella poster		21 452	20 115
Justeringar för poster som inte ingår i kassaflödet		10 584	10 244
Betald skatt		-7 097	-4 011
Kassaflöde från den löpande verksamheten före förändring av rörelsekapital		24 939	26 348
Kassaflöde från förändring av rörelsekapitalet			
Förändring av kundfordringar		-5 813	-3 353
Förändring av kortfristiga fordringar		-4 394	8 207
Förändring av leverantörsskulder		9 721	-2 536
Förändring av kortfristiga skulder		10 538	11 901
Kassaflöde från den löpande verksamheten		34 991	40 567
Investeringsverksamheten			
Investeringar i materiella anläggningstillgångar		-6 874	-1 109
Försäljning av materiella anläggningstillgångar		0	4 200
Investeringar i finansiella anläggningstillgångar		-4 796	-2 000
Kassaflöde från investeringsverksamheten		-11 670	1 091
Finansieringsverksamheten			
Nyemission		187 079	0
Utbetald utdelning		-10 000	-49 486
Kassaflöde från finansieringsverksamheten		177 079	-49 486
Årets kassaflöde		200 400	-7 828
Likvida medel vid årets början		33 140	40 126
Likvida medel vid årets slut		233 540	33 140

Noter (Tkr)

Not 1 Redovisnings- och värderingsprinciper

ALLMÄNNA UPPLYSNINGAR

Årsredovisningen och koncernredovisningen är upprättad i enlighet med årsredovisningslagen och BFNAR 2012:1 Årsredovisning och koncernredovisning (K3).

Fordringar och skulder i utländsk valuta har värderats till balansdagens kurs. Kursvinster och kursförluster på rörelsefordringar och rörelseskulder redovisas i rörelseresultatet medan kursvinster och kursförluster på finansiella fordringar och skulder redovisas som finansiella poster.

Redovisningsprinciperna är oförändrade jämfört med föregående år.

OMKLASSIFICERING AV KOSTNADER

För bättre jämförelse mellan 2021 och 2020 har i resultaträkningarna kostnader omklassificerats för 2020 från övriga externa kostnader till försäljningsomkostnader. I koncernen och moderbolaget uppgår beloppet av omklassificeringen till 4 393 tkr.

INTÄKTSREDOVISNING

Intäkter har tagits upp till verkligt värde av vad som erhållits eller kommer att erhållas och redovisas i den omfattning det är sannolikt att de ekonomiska fördelarna kommer att tillgodogöras bolaget och intäkterna kan beräknas på ett tillförlitligt sätt.

KONCERNREDOVISNING

Konsolideringsmetod

Koncernredovisningen har upprättats enligt förvärvsmetoden. Detta innebär att förvärvade verksamheters identifierbara tillgångar och skulder redovisas till marknadsvärde enligt upprättad förvärvsanalys. Överstiger verksamhetens anskaffningsvärde det beräknade marknadsvärdet av de förväntade nettotillgångarna enligt förvärvsanalysen redovisas skillnaden som goodwill.

Dotterföretag

Koncernredovisningen omfattar, förutom moderföretaget, samtliga företag i vilka moderföretaget direkt eller indirekt har mer än 50 % av röstetalet eller på annat sätt innehar det bestämmande inflytandet och därmed har en rätt att utforma företagets finansiella och operativa strategier i syfte att erhålla ekonomiska fördelar.

Ett dotterföretags intäkter och kostnader tas in i koncernredovisningen från och med tidpunkten för förvärvet till och med den tidpunkt då moderföretaget inte längre har ett bestämmande inflytande över dotterföretaget.

Minoritetsintresse är den del av dotterföretagets resultat och nettotillgångar i koncernredovisningen hänförliga till eget kapitalinstrument som inte, direkt eller indirekt genom dotterföretag, ägs av moderföretaget.

Minoritetsintresse redovisas i koncernens balansräkning som en särskild post inom koncernens egna kapital. Redovis-

ningen tar sin utgångspunkt i koncernen som en enhet enligt den så kallade enhetsteorin. Samtliga tillgångar som koncernen har bestämmande inflytande över inkluderas i koncernens balansräkning, även de som delvis har andra ägare. Minoritetens andel av resultatet efter skatt redovisas separat som minoritetsandel.

Förvärv och avyttring av minoritetsandelar redovisas inom eget kapital.

Intresseföretag och Gemensamt styrt företag

Som intresseföretag räknas sådana företag där företaget har ett betydande men inte bestämmande inflytande. Ett betydande inflytande anses normalt föreligga när företaget äger minst 20 % men inte mer än 50 % av rösterna i ett annat företag.

Redovisning av intresseföretag

Innehav i intresseföretag redovisas i koncernredovisningen enligt anskaffningsvärdemetoden. Metoden innebär att andelen i intresseföretag tas upp till anskaffningsvärde i balansräkningen. Erhållen utdelning från intresseföretag redovisas som intäkt i resultaträkningen.

Transaktioner mellan koncernföretag

Koncerninterna fordringar och skulder samt transaktioner mellan koncernföretag liksom realiserade vinster elimineras i sin helhet. Realiserade förluster elimineras också såvida inte transaktionen motsvarar ett nedskrivningsbehov.

Förändring av internvinst under räkenskapsåret har eliminerats i koncernresultaträkningen.

Omräkning av utländska dotterföretag

Utländska dotterföretags bokslut har omräknats enligt dagskursmetoden. Samtliga poster i balansräkningen har omräknats till balansdagskurs. Alla poster i resultaträkningen har omräknats till genomsnittskurs under räkenskapsåret. Differenser som uppkommer redovisas direkt i eget kapital.

Goodwill

Goodwill är den skillnad som uppkommer om anskaffningsvärdet för den förvärvade enheten är högre än värdet på den förvärvade enhetens nettotillgångar. Vid förvärvstidpunkten redovisas den uppkomna goodwillen som en tillgång i balansräkningen.

ANLÄGGNINGSTILLGÅNGAR

Immateriella och materiella anläggningstillgångar redovisas till anskaffningsvärde minskat med ackumulerade avskrivningar enligt plan och eventuella nedskrivningar.

Avskrivning sker linjärt över den förväntade nyttjandeperioden med hänsyn till väsentligt restvärde. Följande avskrivningsprocent tillämpas:

Balanserade utgifter för utvecklingsarbeten	20
Programvarutillgångar	20
Goodwill	10

Byggnader	2
Inventarier	20
Datainventarier	20

LEASINGAVTAL

Då de ekonomiska risker och fördelar som är förknippade med de leasade tillgångarna har övergått till leasetagaren klassificeras avtalet som finansiell leasing. Vid det första redovisningstillfället redovisas en tillgång och skuld i balansräkningen. Vid efterföljande redovisningstillfällen fördelas minimileasingavgifterna på ränta och amortering av skulden enligt effektivräntemetoden. Ränta ska fördelas över leasingperioden genom att belasta varje räkenskapsår med ett belopp som motsvarar en fast räntesats för den under respektive räkenskapsår redovisade skulden. Variabla avgifter ska redovisas som kostnad det räkenskapsår utgifterna uppkommer.

Operationella leasingavtal redovisas som en kostnad linjärt över leasingperioden.

Finansiella leasingavtal medför att rättigheter och skyldigheter redovisas som tillgång respektive skuld i balansräkningen. Tillgången och skulden värderas till det lägsta av tillgångens verkliga värde och nuvärdet av minimileaseavgifterna. Utgifter som direkt kan hänföras till leasingavtalet läggs till tillgångens värde. Leasingavgifterna fördelas på ränta och amortering enligt effektivräntemetoden. Variabla avgifter redovisas som kostnad i den period de uppkommer. Den leasade tillgången skrivs av linjärt över leasingperioden

INKOMSTSKATTER

Total skatt utgörs av aktuell skatt och uppskjuten skatt. Skatter redovisas i resultaträkningen, utom då underliggande transaktion redovisas direkt mot eget kapital varvid tillhörande skatteeffekter redovisas i eget kapital

Aktuell skatt

Aktuell skatt avser inkomstskatt för innevarande räkenskapsår samt den del av tidigare räkenskapsårs inkomstskatt som ännu inte redovisats. Aktuell skatt beräknas utifrån den skattesats som gäller per balansdagen

Uppskjuten skatt

Uppskjuten skatt är inkomstskatt som avser framtida räkenskapsår till följd av tidigare händelser. Redovisning sker enligt balansräkningsmetoden. Enligt denna metod redovisas uppskjutna skatteskulder och uppskjutna skattefordringar på temporära skillnader som uppstår mellan bokförda respektive skattemässiga värden för tillgångar och skulder samt för övriga skattemässiga avdrag eller underskott.

Uppskjutna skattefordringar netto redovisas mot uppskjutna skatteskulder endast om de kan betalas med ett nettobelopp. Uppskjuten skatt beräknas utifrån gällande skattesats på balansdagen. Effekter av förändringar i gällande skattesatser resultatförs i den period förändringen lagstadsats. Uppskjuten skattefordran redovisas som finansiell anläggningstillgång och uppskjuten skatteskuld som avsättning.

Uppskjuten skattefordran avseende underskottsavdrag eller

andra framtida skattemässiga avdrag redovisas i den omfattning det är sannolikt att avdragen kan avräknas mot framtida skattemässiga överskott.

På grund av sambandet mellan redovisning och beskattning särredovisas inte den uppskjutna skatteskulden som är hänförlig till obeskattade reserver.

ERSÄTTNINGAR TILL ANSTÄLLDA

Ersättningar till anställda avser alla former av ersättningar som företaget lämnar till de anställda. Kortfristiga ersättningar utgörs av bland annat löner, betald semester, betald frånvaro, bonus och ersättning efter avslutad anställning (pension). Kortfristiga ersättningar redovisas som kostnad och en skuld då det finns en legal eller informell förpliktelse att betala ut en ersättning till följd av en tidigare händelse och en tillförlitlig uppskattning av beloppet kan göras.

I företaget finns endast avgiftsbestämda pensionsplaner. Som avgiftsbestämda planer klassificeras planer där fastställda avgifter betalas och det inte finns förpliktelser att betala något ytterligare, utöver dessa avgifter.

Utgifter för avgiftsbestämda planer redovisas som en kostnad under den period de anställda utför de tjänster som ligger till grund för förpliktelsen.

KASSAFLÖDESANALYS

Kassaflödesanalysen upprättas enligt indirekt metod. Det redovisade kassaflödet omfattar endast transaktioner som medfört in- eller utbetalningar.

Som likvida medel klassificerar företaget, förutom kassamedel, disponibla tillgodohavanden hos banker och andra kreditinstitut samt kortfristiga likvida placeringar som är noterade på en marknadsplats och har en kortare löptid än tre månader från anskaffningstidpunkten. Förändringar i spärrade medel redovisas i investeringsverksamheten.

NYCKELTALSDEFINITIONER

Nettoomsättning

Rörelsens huvudintäkter, fakturerade kostnader, sidointäkter samt intäktskorrigeringar.

Resultat före avskrivningar

Resultat före avskrivningar, finansiella intäkter och kostnader.

Resultat efter avskrivningar

Resultat efter avskrivningar men före finansiella intäkter och kostnader.

Rörelsemarginal (%)

Rörelseresultat i procent av omsättningen.

Balansomslutning

Företagets samlade tillgångar.

Kassalikviditet (%)

Omsättningstillgångar exklusive lager och pågående arbeten i procent av kortfristiga skulder.

Soliditet (%)

Justerat eget kapital (eget kapital och obeskattade reserver med avdrag för uppskjuten skatt) i procent av balansomslutning.

Not 2 Nettoomsättningens fördelning

KONCERNEN	2021	2020
Nettoomsättningen per rörelsegren		
Konsultintäkter	31 417	32 950
Prenumerationsintäkter	155 088	117 084
	186 505	150 034
Nettoomsättningen per geografisk marknad		
APAC	23 533	12 743
Nordamerika	28 954	22 057
Norden exkl Sverige	44 520	34 694
Sverige	65 816	62 345
EMEA (övriga)	23 682	18 195
	186 505	150 034

MODERBOLAGET	2021	2020
Nettoomsättningen per rörelsegren		
Konsultintäkter	21 858	25 112
Prenumerationsintäkter	130 042	102 152
Övrigt	4 899	2 795
	156 799	130 059
Nettoomsättningen per geografisk marknad		
APAC	5 129	3 440
Nordamerika	28 502	21 906
Norden exkl Sverige	35 457	27 328
Sverige	65 399	59 832
EMEA (övriga)	22 311	17 553
	156 799	130 059

Not 3 Leasingavtal

I koncernens redovisning utgörs den operationella leasingen i allt väsentligt av hyrda fastigheter/lokaler. Avtalen om hyra av lokaler löper i allmänhet på tre år med möjlighet till treåriga förlängningar. Det förekommer inga variabla avgifter. Förutom hyra av lokaler, avser avtalen leasing av inventarier och bilar för transportändamål. Mindre kontorsutrustning leasas på fem år med möjlighet till utköp. Bilar leasas på tre år med möjlighet till utköp.

KONCERNEN	2021	2020
Årets leasingkostnader avseende leasingavtal, uppgår till 3 048 tkr (2 482).		
Framtida leasingavgifter, för icke uppsägningsbara leasingavtal, förfaller till betalning enligt följande:		
Inom ett år	6 658	2 405
Senare än ett år men inom fem år	10 563	875
Senare än fem år	0	0
	17 221	3 280

MODERBOLAGET	2021	2020
Årets leasingkostnader avseende leasingavtal, uppgår till 2 197 tkr (1 954 tkr).		
Framtida leasingavgifter, för icke uppsägningsbara leasingavtal, förfaller till betalning enligt följande:		
Inom ett år	5 780	1 799
Senare än ett år men inom fem år	10 368	773
Senare än fem år	0	0
	16 148	2 572

Not 4 Arvode till revisorer

Med revisionsuppdrag avses granskning av årsredovisningen och bokföringen samt styrelsens och verkställande direktörens förvaltning, övriga arbetsuppgifter som det ankommer på bolagets revisor att utföra samt rådgivning eller annat biträde som föranleds av iakttagelser vid sådan granskning eller genomförandet av sådana övriga arbetsuppgifter.

KONCERNEN	2021	2020
BDO Mälardalen AB, Carl-Johan Kjellman		
Revisionsuppdrag	190	110
Övriga tjänster	95	
	285	110
Alians Revision & Redovisning AB, Johan Kaijser		
Revisionsuppdrag	0	49
Övriga tjänster	0	90
	0	139
BDO, Ole C. K. Nielsen, Denmark		
Revisionsuppdrag	41	54
	41	54
MODERBOLAGET	2021	2020
BDO Mälardalen AB, Carl-Johan Kjellman		
Revisionsuppdrag	190	110
Övriga tjänster	95	
	285	110
Alians Revision & Redovisning AB, Johan Kaijser		
Revisionsuppdrag	0	49
Övriga tjänster	0	90
	0	139

Not 5 Anställda och personalkostnader

KONCERNEN	2021	2020			
Medelantalet anställda					
Kvinnor	28	17			
Män	56	44			
	84	61			
Löner och andra ersättningar					
Styrelsen och verkställande direktören	3 876	2 833			
Övriga ledande befattningshavare	875	795			
Övriga anställda	55 061	38 813			
	59 812	42 441			
Ersättning till ledande befattningshavare - 2021	Grundlön/ styrelsearvode, kr	Rörlig ersättning, kr	Pensions- kostnad, kr	Övriga förmåner, kr	Summa, kr
Styrelseledamot, Henrik Garvner samt VD perioden 20210101-20210822	1 468 620	-	246 480	182 933	1 898 033
Styrelseordförande perioden 20210101-20210822, Olof Hedin samt VD perioden 20210823-20211231	474 308	-	46 750	20 547	541 605
Styrelseledamot, Göran Garvner samt styrelse- ordförande perioden 20210823-20211231	1 320 000	-	120 000	109 401	1 549 401
Styrelseledamot, Cecilia Lager	100 000	-	-	-	100 000
Styrelseledamot, Christian Cederholm	100 000	-	-	-	100 000
Styrelseledamot, Ari Liukko	100 000	-	-	-	100 000
Styrelseledamot, Erik Wästlund	-	-	-	-	-
Övriga ledande befattningshavare (1 pers)	873 194	-	180 200	1 918	1 055 312
Summa	4 436 122	-	593 430	314 799	5 344 351
Ersättning till ledande befattningshavare - 2020	Grundlön/ styrelsearvode, kr	Rörlig ersättning, kr	Pensions- kostnad, kr	Övriga förmåner, kr	Summa, kr
VD/Styrelseledamot, Henrik Garvner	1 440 000	-	246 480	291 445	1 977 925
Styrelseledamot, Göran Garvner	1 393 000	-	120 000	102 194	1 615 194
Styrelseledamot/ordförande, Olof Hedin	-	-	-	-	-
Styrelseledamot, Henrik Maslov	-	-	-	-	-
Övriga ledande befattningshavare (1 pers)	792 628	-	174 325	2 113	969 066
Summa	3 625 628	-	540 805	395 752	4 562 185
Sociala kostnader			2021	2020	
Avgiftsbestämda pensionskostnader för styrelse/VD			413	366	
Avgiftsbestämda pensionskostnader för övriga ledande befattningshavare			180	174	
Avgiftsbestämda pensionskostnader för övriga anställda			5 179	3 679	
Sociala avgifter enligt lag och avtal			15 191	10 942	
			20 963	15 161	
Totala löner, ersättningar, sociala kostnader och pensionskostnader			80 775	57 602	
Könsfördelning bland ledande befattningshavare					
Andel kvinnor i styrelsen			6 %	0 %	
Andel män i styrelsen			94 %	100 %	
Andel kvinnor bland övriga ledande befattningshavare			10 %	20 %	
Andel män bland övriga ledande befattningshavare			90 %	80 %	

forts. Not 5 Anställda och personalkostnader

MODERBOLAGET		2021	2020		
Medelantalet anställda					
Kvinnor		19	14		
Män		48	39		
		67	53		
Löner och andra ersättningar					
Styrelsen och verkställande direktören		3 876	2 833		
Övriga ledande befattningshavare		875	795		
Övriga anställda		41459	29870		
		46 210	33 498		
Ersättning till ledande befattningshavare - 2021	Grundlön/ styrelsearvode, kr	Rörlig ersättning, kr	Pensions- kostnad, kr	Övriga förmåner, kr	Summa, kr
Styrelseledamot, Henrik Garvner samt VD perioden 20210101-20210822	1 468 620	-	246 480	182 933	1 898 033
Styrelseordförande perioden 20210101- 20210822, Olof Hedin samt VD perioden 20210823-20211231	474 308	-	46 750	20 547	541 605
Styrelseledamot, Göran Garvner samt styrelse- ordförande perioden 20210823-20211231	1 320 000	-	120 000	109 401	1 549 401
Styrelseledamot, Cecilia Lager	100 000	-	-	-	100 000
Styrelseledamot, Christian Cederholm	100 000	-	-	-	100 000
Styrelseledamot, Ari Liukko	100 000	-	-	-	100 000
Styrelseledamot, Erik Wästlund	-	-	-	-	-
Övriga ledande befattningshavare (1 pers)	873 194	-	180 200	1 918	1 055 312
Summa	4 436 122	-	593 430	314 799	5 344 351
Ersättning till ledande befattningshavare - 2020	Grundlön/ styrelsearvode, kr	Rörlig ersättning, kr	Pensions- kostnad, kr	Övriga förmåner, kr	Summa, kr
VD/Styrelseledamot, Henrik Garvner	1 440 000	-	246 480	291 445	1 977 925
Styrelseledamot, Göran Garvner	1 393 000	-	120 000	102 194	1 615 194
Styrelseledamot/ordförande, Olof Hedin	-	-	-	-	-
Styrelseledamot, Henrik Maslov	-	-	-	-	-
Övriga ledande befattningshavare (1 pers)	792 628	-	174 325	2 113	969 066
Summa	3 625 628	-	540 805	395 752	4 562 185
Sociala kostnader			2021	2020	
Avgiftsbestämda pensionskostnader för styrelse/VD			413	366	
Avgiftsbestämda pensionskostnader för övriga ledande befattningshavare			180	174	
Avgiftsbestämda pensionskostnader för övriga anställda			3 949	2 800	
Sociala avgifter enligt lag och avtal			14 961	10 778	
			19 503	14 118	
Totala löner, ersättningar, sociala kostnader och pensionskostnader			65 713	47 616	
Könsfördelning bland ledande befattningshavare					
Andel kvinnor i styrelsen			17 %	0 %	
Andel män i styrelsen			83 %	100 %	
Andel kvinnor bland övriga ledande befattningshavare			17 %	20 %	
Andel män bland övriga ledande befattningshavare			83 %	80 %	

Not 6 Resultat från andelar i koncernföretag

KONCERNEN	2021	2020
Resultat vid avyttringar	0	-368
	0	-368
MODERBOLAGET	2021	2020
Resultat vid avyttringar	0	-368
	0	-368

Not 7 Resultat från övriga värdepapper och fordringar som är anläggningstillgångar

KONCERNEN	2021	2020
Resultat vid avyttringar	0	574
	0	574
MODERBOLAGET	2021	2020
Resultat vid avyttringar	0	574
	0	574

Not 8 Aktuell och uppskjuten skatt

KONCERNEN	2021		2020	
Skatt på årets resultat				
Aktuell skatt		-5 066		-4 818
Förändring av uppskjuten skatt avseende temporära skillnader		-34		313
Totalt redovisad skatt		-5 100		-4 505
Avstämning av effektiv skatt	Procent	Belopp	Procent	Belopp
Redovisat resultat före skatt		23 180		21 564
Skatt enligt gällande skattesats	20,6	-4 775	21,4	-4 615
Ej avdragsgilla kostnader		-1 643		-1 697
Ej skattepliktiga intäkter				19
Justering avseende skatter för föregående år				0
Övrigt		1 352		1 475
Redovisad effektiv skatt	21,9	-5 066	22,3	-4 818
MODERBOLAGET	2021		2021	
Skatt på årets resultat				
Aktuell skatt		-4 552		-4 546
Förändring av uppskjuten skatt avseende temporära skillnader		1 483		1 771
Totalt redovisad skatt		-3 069		-2 775
Avstämning av effektiv skatt	Procent	Belopp	Procent	Belopp
Redovisat resultat före skatt		14 087		13 035
Skatt enligt gällande skattesats	20,6	-2 902	21,4	-2 789
Ej avdragsgilla kostnader		-1 643		-1 697
Ej skattepliktiga intäkter		0		19
Övrigt		-7		-79
Redovisad effektiv skatt	32,3	-4 552	34,9	-4 546



Not 9 Balanserade utgifter för utvecklingsarbeten och liknande arbeten

KONCERNEN	2021	2020
Ingående anskaffningsvärden	1 310	1 310
Utgående ackumulerade anskaffningsvärden	1 310	1 310
Ingående avskrivningar	-1 310	-1 310
Utgående ackumulerade avskrivningar	-1 310	-1 310
Utgående redovisat värde	0	0

MODERBOLAGET	2021	2020
Ingående anskaffningsvärden	1 310	1 310
Utgående ackumulerade anskaffningsvärden	1 310	1 310
Ingående avskrivningar	-1 310	-1 310
Utgående ackumulerade avskrivningar	-1 310	-1 310
Utgående redovisat värde	0	0

Not 10 Koncessioner, patent, licenser, varumärken samt liknande rättigheter

KONCERNEN	2021	2020
Ingående anskaffningsvärden	8 965	8 965
Inköp		0
Utgående ackumulerade anskaffningsvärden	8 965	8 965
Ingående avskrivningar	-5 323	-3 492
Årets avskrivningar	-1 722	-1 831
Utgående ackumulerade avskrivningar	-7 045	-5 323
Utgående redovisat värde	1 920	3 642

MODERBOLAGET	2021	2020
Ingående anskaffningsvärden	8 965	8 965
Utgående ackumulerade anskaffningsvärden	8 965	8 965
Ingående avskrivningar	-5 323	-3 492
Utgående ackumulerade avskrivningar	-7 045	-5 323
Utgående redovisat värde	1 920	3 642

Not 11 Programvarutillgångar ExFlow

KONCERNEN	2021-12-31	2020-12-31
Ingående anskaffningsvärden	15 071	15 071
Utgående ackumulerade anskaffningsvärden	15 071	15 071
Ingående avskrivningar	-14 038	-13 624
Årets avskrivningar	-414	-414
Utgående ackumulerade avskrivningar	-14 452	-14 038
Ingående uppskrivningar	28 800	36 000
Årets uppskrivningar		0
Årets avskrivningar på uppskrivet belopp	-7 200	-7 200
Utgående ackumulerade uppskrivningar	21 600	28 800
Utgående redovisat värde	22 219	29 833

MODERBOLAGET	2021-12-31	2020-12-31
Ingående anskaffningsvärden	15 071	15 071
Utgående ackumulerade anskaffningsvärden	15 071	15 071
Ingående avskrivningar	-14 038	-13 624
Årets avskrivningar	-414	-414
Utgående ackumulerade avskrivningar	-14 452	-14 038
Ingående uppskrivningar	28 800	36 000
Årets uppskrivningar		0
Årets avskrivningar på uppskrivet belopp	-7 200	-7 200
Utgående ackumulerade uppskrivningar	21 600	28 800
Utgående redovisat värde	22 219	29 833

Not 12 Goodwill

KONCERNEN	2021-12-31	2020-12-31
Ingående anskaffningsvärden	7 261	7 504
Inköp	2 500	0
Omräkningsdifferens	99	-243
Utgående ackumulerade anskaffningsvärden	9 860	7 261
Ingående avskrivningar	-1 096	-344
Årets avskrivningar	-981	-752
Utgående ackumulerade avskrivningar	-2 077	-1 096
Utgående redovisat värde	7 783	6 165

Not 13 Byggnader och mark

KONCERNEN	2021-12-31	2020-12-31
Ingående anskaffningsvärden	0	4 632
Försäljningar/utrangeringar	0	-4 632
Utgående ackumulerade anskaffningsvärden	0	0
Ingående avskrivningar	0	-433
Försäljningar/utrangeringar	0	464
Årets avskrivningar	0	-31
Utgående ackumulerade avskrivningar	0	0
Utgående redovisat värde	0	0
MODERBOLAGET	2021-12-31	2020-12-31
Ingående anskaffningsvärden	0	4 632
Försäljningar/utrangeringar	0	-4 632
Utgående ackumulerade anskaffningsvärden	0	0
Ingående avskrivningar	0	-433
Försäljningar/utrangeringar	0	464
Årets avskrivningar	0	-31
Utgående ackumulerade avskrivningar	0	0
Utgående redovisat värde	0	0

Not 14 Maskiner, inventarier, verktyg och installationer

KONCERNEN	2021-12-31	2020-12-31
Ingående anskaffningsvärden	4 309	3 193
Inköp	7 097	1 116
Försäljningar/utrangeringar	-822	0
Årets omräkningsdifferenser	6	0
Utgående ackumulerade anskaffningsvärden	10 590	4 309
Ingående avskrivningar	-2 025	-1 135
Försäljningar/utrangeringar	734	0
Årets avskrivningar	-1 355	-874
Årets omräkningsdifferens	9	-16
Utgående ackumulerade avskrivningar	-2 637	-2 025
Utgående redovisat värde	7 953	2 284

forts. Not 14 Maskiner, inventarier, verktyg och installationer

MODERBOLAGET	2021-12-31	2020-12-31
Ingående anskaffningsvärden	3 688	2 579
Inköp	6 874	1 108
Försäljningar/utrangeringar	-822	0
Utgående ackumulerade anskaffningsvärden	9 740	3 687
Ingående avskrivningar	-1 698	-931
Försäljningar/utrangeringar	734	0
Årets avskrivningar	-1 248	-768
Utgående ackumulerade avskrivningar	-2 212	-1 699
Utgående redovisat värde	7 528	1 988

Not 15 Andelar i intresseföretag och gemensamt styrda företag

KONCERNEN	2021-12-31	2020-12-31
Ingående anskaffningsvärden	4 000	0
Inköp	0	2 000
Akteägartillskott	0	2 000
Utgående ackumulerade anskaffningsvärden	4 000	4 000
Utgående redovisat värde	4 000	4 000

MODERBOLAGET	2021-12-31	2020-12-31
Ingående anskaffningsvärden	4 000	0
Inköp	0	2 000
Aktieägartillskott	0	2 000
Utgående ackumulerade anskaffningsvärden	4 000	4 000
Utgående redovisat värde	4 000	4 000

Not 16 Specifikation andelar i intresseföretag och gemensamt styrda företag

KONCERNEN	Kapitalandel	Rösträttsandel	Antal andelar	Bokfört värde
Namn				
Progressus Europe AB	28%	28%	194	4 000
				4 000
		Org.nr 559045-8724		Säte Stockholm
MODERBOLAGET	Kapitalandel	Rösträttsandel	Antal andelar	Bokfört värde
Namn				
Progressus Europe AB	28%	28%	194	4 000
				4 000
		Org.nr 559045-8724		Säte Stockholm

Not 17 Andra långfristiga fordringar

KONCERNEN	2021-12-31	2020-12-31
Ingående anskaffningsvärden	71	42
Tillkommande fordringar	1 852	29
Utgående ackumulerade anskaffningsvärden	1 923	71
Utgående redovisat värde	1 923	71

MODERBOLAGET	2021-12-31	2020-12-31
Ingående anskaffningsvärden	0	0
Tillkommande fordringar	1 116	0
Utgående ackumulerade anskaffningsvärden	1 116	0
Utgående redovisat värde	1 116	0

Not 18 Förutbetalda kostnader och upplupna intäkter

KONCERNEN	2021-12-31	2020-12-31
Förutbetalad hyra	1 349	428
Förutbetalad leasing	96	81
Förutbetalad försäkring	407	234
Upplupen ränta	23	16
Upplupna intäkter	0	400
Förutbetalda försäljningskostnader	3 047	1 300
Övrigt	1 179	1 012
	6 101	3 471

MODERBOLAGET	2021-12-31	2020-12-31
Förutbetalad hyra	1 316	397
Förutbetalad leasing	96	81
Förutbetalad försäkring	376	216
Upplupen ränta	23	16
Upplupna intäkter	0	361
Förutbetalda försäljningskostnader	2 225	814
Övrigt	995	976
	5 031	2 861

Not 19 Antal aktier och kvotvärde

KONCERNEN	Antal aktier	Kvotvärde
Antal aktier	22 515 625	0,025
	22 515 625	0,025

Not 20 Uppskjuten skatt på temporära skillnader

KONCERNEN	2021-12-31		2020-12-31	
	Uppskjuten skatteskuld	Netto	Uppskjuten skatteskuld	Netto
Skattepliktiga temporära skillnader	4 450	4 450	5 933	5 933
Obeskattade reserver	2 975	2 975	1 458	1 458
	7 425	7 425	7 391	7 391
Förändring av uppskjuten skatt			Belopp vid årets ingång	Belopp vid årets utgång
Skattepliktiga temporära skillnader			5 933	4 450
Obeskattade reserver			1 458	2 975
			7 391	7 425

MODERBOLAGET	2021-12-31		2020-12-31	
	Uppskjuten skatteskuld	Netto	Uppskjuten skatteskuld	Netto
Skattepliktiga temporära skillnader	4 450	4 450	5 933	5 933
	4 450	4 450	5 933	5 933
Förändring av uppskjuten skatt			Belopp vid årets ingång	Belopp vid årets utgång
Skattepliktiga temporära skillnader			5 933	4 450
			5 933	4 450

Not 21 Uppskjuten skatteskuld

KONCERNEN	2021-12-31	2020-12-31
Belopp vid årets ingång	7 391	7 704
Under året återförda belopp	34	-313
Belopp vid årets utgång	7 425	7 391
MODERBOLAGET	2021-12-31	2020-12-31
Belopp vid årets ingång	5 933	7 704
Under året återförda belopp	-1 483	-1 771
Belopp vid årets utgång	4 450	5 933

Not 22 Upplupna kostnader och förutbetalda intäkter

KONCERNEN	2021-12-31	2020-12-31
Upplupna semesterlöner	3 658	2 793
Upplupna sociala avgifter	918	858
Upplupna försäljningskostnader	28	22
Förutbetalda intäkter programvara	97 198	75 956
Övriga upplupna kostnader	1 787	1 125
Upplupna löner	955	0
	104 544	80 754

Forts. Not 22 Upplupna kostnader och förutbetalda intäkter

MODERBOLAGET	2021-12-31	2020-12-31
Upplupna semesterlöner	2 798	2 233
Upplupna sociala avgifter	873	702
Förutbetalda intäkter programvara	78 042	66 307
Övriga upplupna kostnader	868	475
	82 581	69 717

Not 23 Närståendetransaktioner

AKTIERELATERADE INCITAMENTSPROGRAM

Den 24 juni 2021 beslutade styrelsen i SignUp med extra bolagsstämmas efterföljande godkännande den 8 oktober 2021 att utfärda två teckningsoptionsprogram till Bolagets VD Olof Hedin. Den 7 juli 2021 ingick Bolaget två teckningsoptionsavtal med Bolagets VD Olof Hedin enligt vilka han har möjlighet att teckna totalt 400 000 teckningsoptioner (efter split) som vardera ger rätt att teckna en ny aktie i Bolaget. Därutöver har Bolaget ingått ett optionsavtal med VD för dotterbolaget SignUp Software Denmark Aps enligt vilket han har möjlighet att förvärva aktier i SignUp Software Denmark Aps. Vidare har Bolaget ingått ett optionsavtal med VD för SignUp Software PTY Ltd enligt vilket han har möjlighet att förvärva aktier i SignUp Software PTY Ltd.

TECKNINGSOPTIONSAVTAL MED VD OLOF HEDIN

Det första teckningsoptionsavtalet omfattar totalt 200 000 teckningsoptioner av serie 2021/2022 som kan utnyttjas från och med den 7 juli 2021 till och med den 7 juli 2022. Teckningskursen efter omräkning vid split 1:10 000 är 1,10 SEK per teckningsoption och har fastställts genom värdering enligt Black and Scholes. Priset för att utnyttja teckningsoptionerna är 46,74 SEK per teckningsoption efter omräkning vid split 1:10 000. Teckningsoptionerna blir intjänade den dagen Bolaget uppnår en ARR om minst 200 MSEK och förutsatt att optionsinnehavaren fortfarande är anställd av Bolaget.

Det andra teckningsoptionsavtalet omfattar totalt 200 000 teckningsoptioner av serie 2021/2024 som kan utnyttjas från och med den 7 juli 2021 till och med den 7 juli 2024. Teckningskursen efter omräkning vid split 1:10 000 är 1,84 SEK per teckningsoption och har fastställts genom värdering enligt Black and Scholes. Priset för att utnyttja teckningsoptionerna är 56,09 SEK per teckningsoption efter omräkning vid split

1:10 000. Teckningsoptionsavtalet anger ett intjänandeschema enligt vilket samtliga teckningsoptioner anses vara intjänade först när Bolaget uppnår en ARR om minst 280 MSEK och förutsatt att teckningsoptionsinnehavaren fortfarande är anställd av Bolaget. Optionsinnehavaren kan endast utnyttja intjänade teckningsoptioner.

Teckningsoptionsavtalen innehåller en accelerationsklausul som blir aktuell i samband med en listning av Bolagets aktier på en reglerad marknad eller en MTF. Enligt denna åtar sig optionsinnehavaren att, på Bolagets förfrågan och instruktioner, utnyttja sina accelererande teckningsrätter.

OPTIONSAVTAL MED VD FÖR SIGNUP SOFTWARE PTY LTD

Den 27 maj 2021 ingick Bolaget ett optionsavtal med VD för SignUp Software PTY Ltd enligt vilket VD har rätt att erhålla en option att förvärva totalt 100 aktier i SignUp Software PTY Ltd från Bolaget till ett utnyttjandepris uppgående till 1 AUD per aktie, motsvarande tio procent av det totala antalet aktier i bolaget. Teckningskursen för optionerna är 10 SEK och optionerna kan utnyttjas till och med den 1 april 2025 förutsatt att följande villkor är uppfyllda (i) 50 aktier kan utnyttjas om all skuld som ägs av SignUp Software PTY Ltd till Bolaget (286 683 AUD) har återbetalats (vilket nu har skett), och (ii) ytterligare 50 aktier kan utnyttjas om SignUp Software PTY Lts EBITDA överstiger 5 MSEK för det finansiella året som inträffar efter datumet för undertecknade av avtalet. Aktier har tecknats i enlighet med optionsavtalet.

ÖVRIGT

SignForm International BV har köpt en lägenhet i Marbella, Spanien, från moderbolaget vilken betalades den 8 oktober 2020. Köpeskillingen för lägenheten uppgick till 3 966 322 SEK.

Not 24 Bokslutsdispositioner

MODERBOLAGET	2021	2020
Avsättning till periodiseringsfond	-7 365	-7 080
	-7 365	-7 080

Not 25 Andelar i koncernföretag

MODERBOLAGET	2021	2020
Ingående anskaffningsvärden	7 055	7 456
Inköp	2 914	0
Försäljningar	-1	-401
Utgående ackumulerade anskaffningsvärden	9 968	7 055
Utgående redovisat värde	9 968	7 055

Not 26 Specifikation andelar i koncernföretag

MODERBOLAGET	Kapitalandel	Rösträttsandel	Antal andelar	Bokfört värde
Namn				
SignUp Software Pty Ltd	90%	90%	900	5
SignUp Software Denmark Aps	100%	100%	100	9 550
SignUp Software BeNeLux BV	100%	100%	120	0
SignUp Software Inc	100%	100%	5 000	413
				9 968
SignUp Software Pty Ltd	Org.nr. 37 142 812 6		Säte: Lane Cove, AU	
SignUp Software Denmark Aps	Org.nr. 37 04 96 97		Säte: Copenhagen, DK	
SignUp Software BeNeLux BV	Org.nr. 82069506		Säte: Monster, NL	
SignUp Software Inc	Org.nr. 5981590		Säte: Dover, DE, US	

Not 27 Fordringar hos koncernföretag

MODERBOLAGET	Antal aktier	Kvotvärde
Ingående anskaffningsvärden	1 921	4 671
Tillkommande fordringar	5 860	0
Avgående fordringar	-1 921	-2 750
Utgående ackumulerade anskaffningsvärden	5 860	1 921
Utgående redovisat värde	5 860	1 921

Not 28 Disposition av vinst eller förlust

MODERBOLAGET	2021
Styrelsen föreslår att till förfogande stående vinstmedel:	
balanserad vinst	260
Fri överkursfond	187 016
årets vinst	11 018
	198 294
disponeras så att	
i ny räkning överföres	198 294
	198 294

Not 29 Uppskrivningsfond

KONCERNEN	2021-12-31	2020-12-31
Belopp vid årets ingång	0	28 296
Avsättning till fonden under räkenskapsåret	0	0
lanspråktaget för fondemission	0	-28 296
Belopp vid årets utgång	0	0

MODERBOLAGET	2021-12-31	2020-12-31
Belopp vid årets ingång	0	28 296
Avsättning till fonden under räkenskapsåret	0	0
lanspråktaget för fondemission	0	-28 296
Belopp vid årets utgång	0	0

Not 30 Obeskattade reserver

MODERBOLAGET	2021-12-31	2020-12-31
Periodiseringsfond 2020	7 080	7 080
Periodiseringsfond 2021	7 365	0
	14 445	7 080



Stockholm den 16 mars 2022

Göran Garvner
Ordförande

Cecilia Danielsson Lager

Christian Cederholm

Erik Wästlund

Ari Liukko

Henrik Garvner

Olof Hedin
Verkställande direktör

Vår revisionsberättelse har lämnats den 16 mars 2022

BDO Mälardalen AB

Carl-Johan Kjellman
Auktoriserad revisor



Revisionsberättelse

Revisionsberättelse

Till bolagsstämman i SignUp Software AB (publ)
Org.nr. 556570-9721

RAPPORT OM ÅRSREDOVISNINGEN OCH KONCERNREDOVISNINGEN

Uttalanden

Vi har utfört en revision av årsredovisningen och koncernredovisningen för SignUp Software AB (publ) för år 2021. Bolagets årsredovisning och koncernredovisning ingår på sidorna 33–61 i detta dokument.

Enligt vår uppfattning har årsredovisningen och koncernredovisningen upprättats i enlighet med årsredovisningslagen och ger en i alla väsentliga avseenden rättvisande bild av moderbolagets och koncernens finansiella ställning per den 31 december 2021 och av dessas finansiella resultat och kassaflöde för året enligt årsredovisningslagen. Förvaltningsberättelsen är förenlig med årsredovisningens och koncernredovisningens övriga delar.

Vi tillstyrker därför att bolagsstämman fastställer resultaträkningen och balansräkningen för moderbolaget och för koncernen.

Grund för uttalanden

Vi har utfört revisionen enligt International Standards on Auditing (ISA) och god revisionssed i Sverige. Vårt ansvar enligt dessa standarder beskrivs närmare i avsnittet "Revisorns ansvar". Vi är oberoende i förhållande till moderbolaget och koncernen enligt god revisorssed i Sverige och har i övrigt fullgjort vårt yrkesetiska ansvar enligt dessa krav.

Vi anser att de revisionsbevis vi har inhämtat är tillräckliga och ändamålsenliga som grund för våra uttalanden.

Annan information än årsredovisningen och koncernredovisningen

Detta dokument innehåller även annan information än årsredovisningen och koncernredovisningen och återfinns på sidorna 1–32 samt sidorna 62–68. Det är styrelsen och verkställande direktören som har ansvaret för den andra informationen.

Vårt uttalande avseende årsredovisningen och koncernredovisningen omfattar inte denna information och vi gör inget uttalande med bestyrkande avseende denna andra information.

I samband med vår revision av årsredovisningen och koncernredovisningen är det vårt ansvar att läsa den information som identifieras ovan och överväga om informationen i väsentlig utsträckning är oförenlig med årsredovisningen och koncernredovisningen. Vid denna genomgång beaktar vi även den kunskap vi i övrigt inhämtat under revisionen samt bedömer om informationen i övrigt verkar innehålla väsentliga felaktigheter.

Om vi, baserat på det arbete som har utförts avseende denna information, drar slutsatsen att den andra informationen innehåller en väsentlig felaktighet, är vi skyldiga att rapportera detta. Vi har inget att rapportera i det avseendet.

Styrelsens och verkställande direktörens ansvar

Det är styrelsen och verkställande direktören som har ansvaret för att årsredovisningen och koncernredovisningen upprättas och att de ger en rättvisande bild enligt årsredovisningslagen. Styrelsen och verkställande direktören ansvarar även för den interna kontroll som de bedömer är nödvändig för att upprätta en årsredovisning och koncernredovisning som inte innehåller några väsentliga felaktigheter, vare sig dessa beror på oegentligheter eller misstag.

Vid upprättandet av årsredovisningen och koncernredovisningen ansvarar styrelsen och verkställande direktören för bedömningen av bolagets och koncernens förmåga att fortsätta verksamheten. De upplyser, när så är tillämpligt, om förhållanden som kan påverka förmågan att fortsätta verksamheten och att använda antagandet om fortsatt drift. Antagandet om fortsatt drift tillämpas dock inte om styrelsen och verkställande direktören avser att likvidera bolaget, upphöra med verksamheten eller inte har något realistiskt alternativ till att göra något av detta.

Revisorns ansvar

Våra mål är att uppnå en rimlig grad av säkerhet om huruvida årsredovisningen och koncernredovisningen som helhet inte innehåller några väsentliga felaktigheter, vare sig dessa beror på oegentligheter eller misstag, och att lämna en revisionsberättelse som innehåller våra uttalanden. Rimlig säkerhet är en hög grad av säkerhet, men är ingen garanti för att en revision som utförs enligt ISA och god revisionssed i Sverige alltid kommer att upptäcka en väsentlig felaktighet om en sådan finns. Felaktigheter kan uppstå på grund av oegentligheter eller misstag och anses vara väsentliga om de enskilt eller tillsammans rimligen kan förväntas påverka de ekonomiska beslut som användare fattar med grund i årsredovisningen och koncernredovisningen.

Som del av en revision enligt ISA använder vi professionellt omdöme och har en professionellt skeptisk inställning under hela revisionen. Dessutom:

- identifierar och bedömer vi riskerna för väsentliga felaktigheter i årsredovisningen och koncernredovisningen, vare sig dessa beror på oegentligheter eller misstag, utformar och utför granskningsåtgärder bland annat utifrån dessa risker och inhämtar revisionsbevis som är tillräckliga och ändamålsenliga för att utgöra en grund för våra uttalanden. Risken för att inte upptäcka en väsentlig felaktighet till följd av oegentligheter är högre än för en väsentlig felaktighet som beror på misstag, eftersom oegentligheter kan innefatta agerande i maskopi, förfalskning, avsiktliga utelämnanden, felaktig information eller åsidosättande av intern kontroll.
- skaffar vi oss en förståelse av den del av bolagets interna kontroll som har betydelse för vår revision för att utforma granskningsåtgärder som är lämpliga med hänsyn till omständigheterna, men inte för att uttala oss om effektiviteten i den interna kontrollen.
- utvärderar vi lämpligheten i de redovisningsprinciper som används och rimligheten i styrelsens och verkställande direktörens uppskattningar i redovisningen och tillhörande upplysningar.
- drar vi en slutsats om lämpligheten i att styrelsen och verkställande direktören använder antagandet om fortsatt drift vid upprättandet av årsredovisningen och koncernredovisningen. Vi drar också en slutsats, med grund i de inhämtade revisionsbevisen, om huruvida det finns någon väsentlig osäkerhetsfaktor som avser

sådana händelser eller förhållanden som kan leda till betydande tvivel om bolagets och koncernens förmåga att fortsätta verksamheten. Om vi drar slutsatsen att det finns en väsentlig osäkerhetsfaktor, måste vi i revisionsberättelsen fästa uppmärksamheten på upplysningarna i årsredovisningen och koncernredovisningen om den väsentliga osäkerhetsfaktorn eller, om sådana upplysningar är otillräckliga, modifiera uttalandet om årsredovisningen och koncernredovisningen. Våra slutsatser baseras på de revisionsbevis som inhämtas fram till datumet för revisionsberättelsen. Dock kan framtida händelser eller förhållanden göra att ett bolag och en koncern inte längre kan fortsätta verksamheten.

- utvärderar vi den övergripande presentationen, strukturen och innehållet i årsredovisningen och koncernredovisningen, däribland upplysningarna, och om årsredovisningen och koncernredovisningen återger de underliggande transaktionerna och händelserna på ett sätt som ger en rättvisande bild.
- inhämtar vi tillräckliga och ändamålsenliga revisionsbevis avseende den finansiella informationen i enheterna eller affärsaktiviteterna inom koncernen för att göra ett uttalande avseende koncernredovisningen. Vi ansvarar för styrning, övervakning och utförande av koncernrevisionen. Vi är ensamt ansvariga för våra uttalanden.

Vi måste informera styrelsen om bland annat revisionens planerade omfattning och inriktning samt tidpunkten för den. Vi måste också informera om betydelsefulla iakttagelser under revisionen, däribland de eventuella betydande brister i den interna kontrollen som vi identifierat.

RAPPORT OM ANDRA KRAV ENLIGT LAGAR OCH ANDRA FÖRFATTNINGAR

Uttalanden

Utöver vår revision av årsredovisningen och koncernredovisningen har vi även utfört en revision av styrelsens och verkställande direktörens förvaltning för SignUp Software AB (publ) för år 2021 samt av förslaget till dispositioner beträffande bolagets vinst eller förlust.

Vi tillstyrker att bolagsstämman disponerar vinsten enligt förslaget i förvaltningsberättelsen och beviljar styrelsens ledamöter och verkställande direktören ansvarsfrihet för räkenskapsåret.

Grund för uttalanden

Vi har utfört revisionen enligt god revisionsred i Sverige. Vårt ansvar enligt denna beskrivs närmare i avsnittet "Revisorns ansvar". Vi är oberoende i förhållande till moderbolaget och koncernen enligt god revisorsred i Sverige och har i övrigt fullgjort vårt yrkesetiska ansvar enligt dessa krav.

Vi anser att de revisionsbevis vi har inhämtat är tillräckliga och ändamålsenliga som grund för våra uttalanden.

Styrelsens [och verkställande direktörens] ansvar

Det är styrelsen som har ansvaret för förslaget till dispositioner beträffande bolagets vinst eller förlust. Vid förslag till utdelning innefattar detta bland annat en bedömning av om utdelningen är försvarlig med hänsyn till de krav som bolagets och koncernens verksamhetsart, omfattning och risker ställer på storleken av bolagets och koncernens egna kapital, konsolideringsbehov, likviditet och ställning i övrigt.

Styrelsen ansvarar för bolagets organisation och förvaltningen av bolagets angelägenheter. Detta innefattar bland annat att fortlöpande bedöma bolagets och koncernens ekonomiska situation och att tillse att bolagets organisation är utformad så att bokföringen, medelsförvaltningen och bolagets ekonomiska angelägenheter i övrigt kontrolleras på ett betryggande sätt. Verkställande direktören ska sköta den löpande förvaltningen enligt styrelsens riktlinjer och anvisningar och bland annat vidta de åtgärder som är nödvändiga för att bolagets bokföring ska fullgöras i överensstämmelse med lag och för att medelsförvaltningen ska skötas på ett betryggande sätt.

Revisorns ansvar

Vårt mål beträffande revisionen av förvaltningen, och därmed vårt uttalande om ansvarsfrihet, är att inhämta revisionsbevis för att med en rimlig grad av säkerhet kunna bedöma om någon styrelseledamot eller verkställande direktören i något väsentligt avseende:

- företagit någon åtgärd eller gjort sig skyldig till någon försummelse som kan föranleda ersättningskyldighet mot bolaget, eller
- på något annat sätt handlat i strid med aktiebolagslagen, årsredovisningslagen eller bolagsordningen.

Vårt mål beträffande revisionen av förslaget till dispositioner av bolagets vinst eller förlust, och därmed vårt uttalande om detta, är att med rimlig grad av säkerhet bedöma om förslaget är förenligt med aktiebolagslagen.

Rimlig säkerhet är en hög grad av säkerhet, men ingen garanti för att en revision som utförs enligt god revisionsred i Sverige alltid kommer att upptäcka åtgärder eller försummelser som kan föranleda ersättningskyldighet mot bolaget, eller att ett förslag till dispositioner av bolagets vinst eller förlust inte är förenligt med aktiebolagslagen.

Som en del av en revision enligt god revisionsred i Sverige använder vi professionellt omdöme och har en professionellt skeptisk inställning under hela revisionen. Granskningen av förvaltningen och förslaget till dispositioner av bolagets vinst eller förlust grundar sig främst på revisionen av räkenskaperna. Vilka tillkommande granskningsåtgärder som utförs baseras på vår professionella bedömning med utgångspunkt i risk och väsentlighet. Det innebär att vi fokuserar granskningen på sådana åtgärder, områden och förhållanden som är väsentliga för verksamheten och där avsteg och överträdelser skulle ha särskild betydelse för bolagets situation. Vi går igenom och prövar fattade beslut, beslutsunderlag, vidtagna åtgärder och andra förhållanden som är relevanta för vårt uttalande om ansvarsfrihet. Som underlag för vårt uttalande om styrelsens förslag till dispositioner beträffande bolagets vinst eller förlust har vi granskat om förslaget är förenligt med aktiebolagslagen.

Stockholm den 16 mars 2022

BDO Mälardalen AB

Carl-Johan Kjellman

Definitioner

ARR - Årliga återkommande intäkter, definieras som totalt kontrakterad mjukvaruintäkt på årsbasis vid varje given tidpunkt.

ERP – Affärssystem.

FoU-timmar – Forsknings- och Utvecklingsutgifter.

Microsoft Power BI – ett datorprogram och tillika analysverktyg inom business intelligence och datorvisualisering från Microsoft. Programvaran är en del av Microsoft Power Platform.

Kalendarium

Årsstämma 2022 _____ 7 april

Q1 2022 _____ 27 april

Q2 2022 _____ 15 juli

Q3 2022 _____ 21 oktober





SignUp Software AB (publ)
Org.nr. 556570-9721

SignUp Software AB (HQ)
Evenemangsgatan 2c
169 79 Solna, Sweden
Tel: + 46 8 5678 00 00
ir@signupsoftware.com

signupsoftware.com